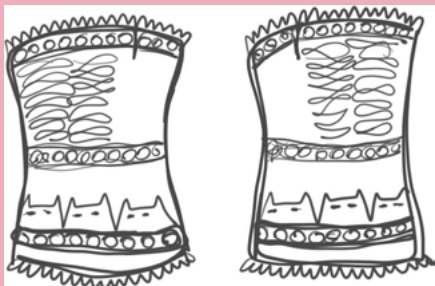




Hand- stulpen für warme Hände

Diese Handstulpen mit romantischer Spitze und neugierigen Kätzchen sind die perfekten Handwärmer.



ABMESSUNGEN

- Größen: [S, M]
- Handumfang: [18–21, 22–25] cm

MASCHENPROBE

26 M × 32 R glatt rechts rundgestrickt
= 10 × 10 cm. Die Maschenprobe vor
dem Abmessen waschen und leicht
spannen.

DIE KORREKTE MASCHENPROBE
IST ENTSCHEIDEND FÜR DIE
WAHL DER RICHTIGEN GRÖSSE!

STRICKNADELN

- Nr. 3 oder passende Stärke zum Erreichen der korrekten Maschenprobe: eure bevorzugten Nadeln für kleine Runden.

ZUBEHÖR

- Maschenmarkierer
- Sticknadel

GARN

Milburn 4ply von Eden Cottage Yarns,
85 % Schurwolle (British Bluefaced
Leicester), 15 % Seide, LL 200 m/50 g:

- GF: Tea Rose, 1 Knäuel
- KF1: Natural, 1 Knäuel
- KF2: Catmint, 1 Knäuel



ANLEITUNG

Maschenanschlag

In der GF im Picotanschlag (siehe Techniken: „Picotanschlag“) [56, 64] Maschen anschlagen. Zur Runde schließen, dabei aufpassen, dass die Maschen sich nicht verdrehen (siehe Techniken: „Rundstricken“). Einen MM für den Rundenbeginn setzen.

1 Runde rechts stricken.

Lochrunde

Zu KF1 wechseln.

1. Rd: re M.

2. Rd: li M.

3. Rd: fortl (2 M re zus, U).

4. Rd: li M.

Zur GF wechseln.

Folg Rd: 6 M re, MM1 für den Daumen setzen re M bis 6 M vor Ende der Rd, MM2 für den Daumen setzen, re M bis Ende.

Daumen

1. Rd: re M bis MM1, MM abh, 2 M re, [5x, 6x] (2 M re, U, SSK, 2 M re zus, U, 2 M re), 2 M re, MM abh, 6 M re.

2. Rd: re M bis MM1, MM abh, 2 M re, [5x, 6x] 1 M re, U, SSK, 2 M re, 2 M re zus, U, 1 M re), 2 M re, MM abh, 6 M re.

3. Rd: re M bis MM1, MM abh, 2 M re, [5x, 6x] 1 M re, U, 2 M re zus, 2 M re, SSK, U, 1 M re), 2 M re, MM abh, 6 M re.

4. Rd: re M bis MM1, MM abh, 2 M re, [5x, 6x] (2 M re, U, 2 M re zus, SSK, U, 2 M re), 2 M re, MM abh, 6 M re.

5. Rd: re M bis 2 M vor MM1, 2 M re zus, MM abh, re M bis MM2, MM abh, SSK, re M bis Ende.

Die **1. bis 5. Runde** insgesamt 4x arbeiten.
[48, 56] M

Zu KF 1 wechseln und die **1. bis 4. Lochrunde** stricken.

Immer noch in KF1 4 Runden rechts stricken.





Kätzchen!

Die Kätzchen nach der **Strickschrift** arbeiten. Dabei an der angegebenen Stelle KF2 anmaschen und den Rapport in jeder Runde [6x, 7x] wiederholen (siehe Techniken: „Jacquard-technik“).

Zu KF1 wechseln und die **1. bis 4. Lochrunde** stricken.

Zur GF wechseln und 4 Runden rechts stricken.

Zu KF1 wechseln und die **1. bis 4. Lochrunde** stricken.

Zur GF wechseln und 1 Runde rechts stricken.

Weiter in der GF die Maschen mit einem Picotrand abketten (siehe Techniken: „Abketten mit Picotrand“).

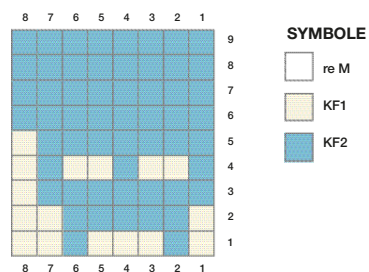
Fertigstellung

Die Lücke am Ende der ersten Spitzenkante zwischen Daumen und Fingern mit ein paar Stichen schließen.

Fäden vernähen. Spannen (siehe Techniken: „Spannen“).

Den 2. Handwärmer ebenso arbeiten.

STRICKSCHRIFT KÄTZCHEN





SEHEN KATZEN

Diese Katzen sind nicht gerade Löwen oder Tiger, aber trotzdem echt riesig. Sie werden in der Intarsientechnik gestrickt.



Klapp- handschuhe mit Kätzchen

Die verschiedenfarbigen Katzen wärmen eure Hände – und wenn es besonders kalt ist, könnt ihr zusätzlich die Kätzchen-Klappspitze über die Finger stülpen.





ABMESSUNGEN

- Größen: [S, M]
- Handumfang: [18–20, 21–23] cm

MASCHENPROBE

18 M × 24 R glatt rechts = 10 × 10 cm.
Die Maschenprobe vor dem Abmessen waschen und leicht spannen.

DIE KORREKTE MASCHENPROBE
IST ENTSCHEIDEND FÜR DIE
WAHL DER RICHTIGEN GRÖSSE!

STRICKNADELN

- Nr. 4,5 oder passende Stärke zum Erreichen der korrekten Maschenprobe: Rundnadel (40 cm) sowie eure bevorzugten Nadeln für kleine Runden.
- Nr. 4 oder 1 Stärke unter den für die Maschenprobe verwendeten Nadeln: Rundnadel (40 cm oder länger).

ZUBEHÖR

- Maschenmarkierer
- Garnrest zum Stilllegen von Maschen
- Sticknadel

GARN

Bowland Aran von Eden Cottage Yarns:
100 % Schurwolle (British Bluefaced Leicester); LL 166 m/100 g.

- GF: Echinops: 1 Strang
- KF1: Rambling Rose: 1 Strang
- KF2: Bark: 1 Strang
- KF3: Charcoal: 2 Meter.



Fingerlose Handschuhe

Maschenanschlag

In der GF mit der für die Maschenprobe verwendeten Rundnadel [34, 38] Maschen anschlagen (siehe Techniken: „Standard-Maschenanschlag“).

1. R: (2 M re, 2 M li) bis 2 M vor Ende, 2 M re.

2. R: (2 M li, 2 M re) bis 2 M vor Ende, 2 M li.

Die **1. und 2. Reihe** insgesamt 2x stricken.

6 Reihen glatt rechts stricken.

Katzen!

Nach der **Miezekätzchen-Strickschrift** für eure Größe weiterstricken;

dabei an den angegebenen Stellen KF1, KF2 und KF3 anmaschen (siehe Techniken: „Intarsien“).

Daumen: Zunahmen

In KF1 und KF2 weiter nach der Strickschrift arbeiten; beim Farbwechsel jeweils die beiden Fäden überkreuzen.

1. R: 2 M re, 1 re M zun (QF), re M bis 2 M vor Ende, 1 re M zun (QF), 2 M re.

2. R: 2 M li, 1 li M zun (QF), li M bis 2 M vor Ende, 1 li M zun (QF), 2 M li.

Die **1. und 2. Reihe** insgesamt 3x stricken. [46, 50] M

Nur Größe M: Noch 1x die 1. R stricken. [-, 52] M

Alle Größen: [2, 3] Reihen glatt rechts stricken, mit einer Rückreihe enden.

Daumen: Abnehmen

1. R: 2 M re, SSK, re M bis 4 M vor Ende, 2 M re zus, 2 M re.

2. R: li M.

Die **1. und 2. R** insgesamt [3x, 4x] stricken. [40, 44] M

Handpartie: Abnehmen

1. R: 2 M re, SSK, re M bis 4 M vor Farbwechsel, 2 M re zus, 4 M re, SSK, re M bis 4 M vor Ende, 2 M re zus, 2 M re.

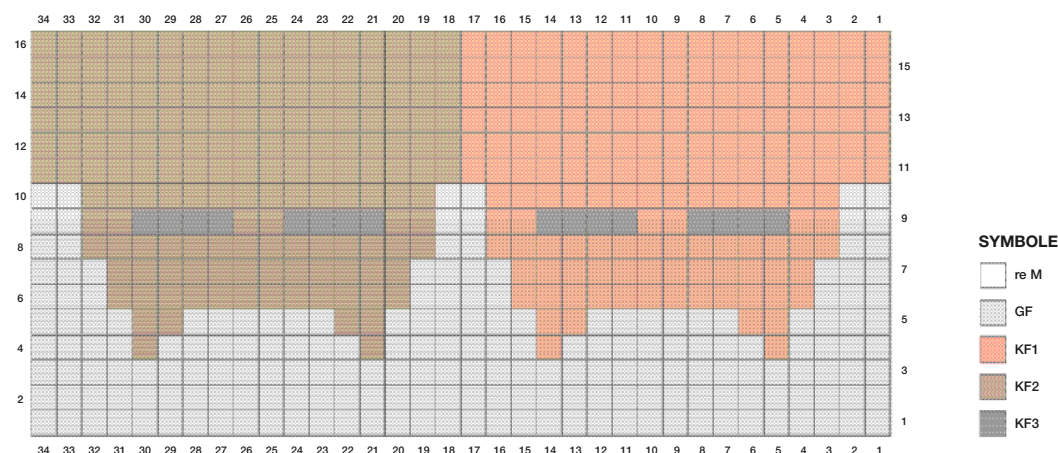
2. R: li M.

Die **1. und 2. R** insgesamt 2x stricken. [32, 36] M

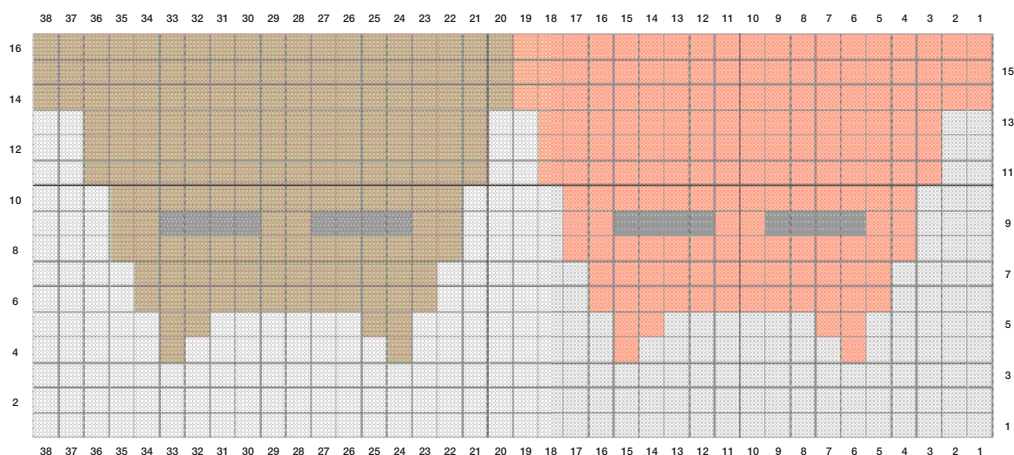
1 Reihe rechts stricken.

Zur GF wechseln und 1 Reihe links stricken.

STRICKSCHRIFT MIEZEKÄTZCHEN – GRÖSSE S



STRICKSCHRIFT MIEZEKÄTZCHEN – GRÖSSE M



Bündchen

Zu den dünneren Nadeln wechseln.

Rippenmuster:

1. R: 3 M re, [2 M li, 2 M re] bis 1 M vor Ende, 1 M re.

2. R: 3 M li, (2 M re, 2 M li) bis 1 M vor Ende, 1 M li.

Die **1. und 2. Reihe des Rippenmusters** insgesamt 4x stricken.

Die Maschen elastisch abketten, wie sie erscheinen (siehe Techniken: „Elastisch abketten“).

Den zweiten Handschuh ebenso stricken.

Klappspitzen (optional)

Maschenanschlag

In KF1 mit den Nadeln für kleine Runden in der für die Maschenprobe verwendeten Stärke [36, 40] Maschen anschlagen.

Zur Runde schließen, dabei aufpassen, dass die Maschen sich nicht verdrehen (siehe Techniken: „Rundstricken“). Einen MM für den Rundenbeginn setzen.

Vorbereitung der Kante: [18, 20] M re, MMs, [2, 3] M re, 4x (2 M li, 2 M re), [0, 1] M re.

Kantenrunde: re M bis MM, MM abh, [2, 3] M re, 4x (2 M li, 2 M re), [0, 1] M re.

Die **Kantenrunde** insgesamt 3x stricken.

[18, 22] Runden rechts stricken.

Augen und Ohren

Augen: 2x (SSK, 2 M re, [4, 5] M re in KF3, 2 M re, [4, 5] M re in KF3, 2 M re, 2 M re zus). [32, 36] M

Abnahmen für die Ohren

1. Rd: re M.

2. Rd: re M.

3. Rd: 2x (SSK, re M bis 2 M vor MM, 2 M re zus, MM abh).

Die **1. bis 3. Rd** insgesamt 2x stricken.

[24, 28] M

Ohrenspitzen

Die Ohrenspitzen werden über die 4 Maschen beidseits des Maschenmarkierers gearbeitet.

Dazu wie folgt vorgehen:

- 4 M re, wenden, 8 M li, wenden, 4 M re,
- SSK, 2 M re zus, wenden, 2 M li verschr zus,
- 2 M li zus, 2 M li verschr zus, wenden, 2 M re zus,
- die zuletzt gestrickte Masche zurück auf die linke Nadel heben und mit der letzten M SSK stricken.

Garn abschneiden, dabei einen langen Faden lassen.

Die ersten [4, 6] Maschen und die letzten [4, 6] Maschen auf einem Hilfsfaden stilllegen.

Die übrigen 8 Maschen so verteilen, dass auf jeder Nadelspitze 4 Maschen liegen und mit der 2. Ohrenspitze begonnen werden kann.

Das Garn neu anmaschen und mit den verbleibenden 8 Maschen die 2. Ohrenspitze wie die erste stricken. Beim Abschneiden des Garns einen langen Faden lassen.

Den Handschuh auf links wenden und mit den langen Fäden die Innenseite der Ohren mit ein paar Stichen schließen.

Wieder auf rechts wenden, die stillgelegten Maschen auf 2 Nadeln legen und im Maschenstich zusammennähen (siehe Techniken: „Maschenstich“).

Nun die 2. Klappspitze genauso stricken, jedoch KF2 statt KF1 verwenden.

Fertigstellung

Jeden Handschuh rechts auf rechts legen und die Seitennaht schließen. Dabei am Daumen eine Öffnung lassen (siehe Techniken: „Seitennähte“).

Die nicht gerippte Kante der Klappspitze außen an den Handrücken des Handschuhs nähen.

Alle Fäden vernähen und die Handschuhe spannen (siehe Techniken: „Spannen“).









ABMESSUNGEN

- Größen: [S, M]
- Kopfumfang: [47–53, 54–60] cm

Diese Mütze wird mit mindestens 2,5 cm Dehnung (negative Zugabe) am Bündchen gestrickt, damit sie schön anliegt!

MASCHENPROBE

18 M × 24 R glatt rechts rundgestrickt = 10 × 10 cm. Die Maschenprobe vor dem Abmessen waschen und leicht spannen.

DIE MASCHENPROBE IST ENTSCHEIDEND FÜR EINEN GUTEN SITZ DER MÜTZE.

STRICKNADELN

- Nr. 4,5 oder passende Stärke zum Erreichen der korrekten Maschenprobe: Rundnadel (40 cm oder länger) oder ein Paar Stricknadeln.

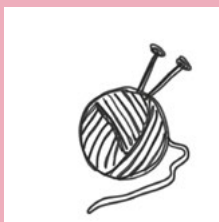
ZUBEHÖR

- Sticknadel

GARN

Bowland Aran von Eden Cottage Yarns: 100 % Schurwolle (British Bluefaced Leicester); LL 166 m/100 g.

- MGF: Echinops: 1 Strang
- KF1: Rambling Rose: 1 Strang
- KF2: Bark: 1 Strang
- KF3: Charcoal: 2 m



ANLEITUNG

Maschenanschlag

In der GF mit den für die Maschenprobe verwendeten Nadeln 9 Maschen anschlagen (siehe Techniken: „Standard-Maschenanschlag“).

Mützenspitze

1. R (Hin-R): fortl (1 M re, 1 re M zun [QF]) bis 1 M vor Ende, 1 M re. 17 M

2. R (Rück-R): li M.

3. R (Hin-R): 1 M re, fortl ([1 M re, U, 1 M re] aus 1 M, 3 M re). 25 M

4. R (Rück-R): wie 2. R.

5. R (Hin-R): 3 M re, fortl ([1 M re, U, 1 M re] aus 1 M, 5 M re) bis 4 M vor Ende, (1 M re, U, 1 M re) aus 1 M, 3 M re. 33 M

6. R (Rück-R): wie 2. R.

7. R (Hin-R): 4 M re, fortl ([1 M re, U, 1 M re] aus 1 M, 7 M re) bis 5 M vor Ende, (1 M re, U, 1 M re) aus 1 M, 4 M re. 41 M

8. R (Rück-R): wie 2. R.

9. R (Hin-R): 5 M re, fortl ([1 M re, U, 1 M re] aus 1 M, 9 M re) bis 6 M vor Ende, (1 M re, U, 1 M re) aus 1 M, 5 M re. 49 M

10. R (Rück-R): wie 2. R.

11. R (Hin-R): 6 M re, fortl ([1 M re, U, 1 M re] aus 1 M, 11 M re) bis 7 M vor Ende, (1 M re, U, 1 M re) aus 1 M, 6 M re. 57 M

12. R (Rück-R): wie 2. R.

13. R (Hin-R): 7 M re, fortl ([1 M re, U, 1 M re] aus 1 M, 13 M re) bis 8 M vor Ende, (1 M re, U, 1 M re) aus 1 M, 7 M re. 65 M

14. R (Rück-R): wie 2. R.

15. R (Hin-R): 8 M re, fortl ([1 M re, U, 1 M re] aus 1 M, 15 M re) bis 9 M vor Ende, (1 M re, U, 1 M re) aus 1 M, 8 M re. 73 M

16. R (Rück-R): wie 2. R.

17. R (Hin-R): 9 M re, fortl ([1 M re, U, 1 M re] aus 1 M, 17 M re) bis 10 M vor Ende, (1 M re, U, 1 M re) aus 1 M, 9 M re. 81 M



Nur Größe M

18. R (Rück-R): wie 2. R.

19. R (Hin-R): 10 M re, fortl ([1 M re, U, 1 M re] aus 1 M, 19 M re) bis 11 M vor Ende, (1 M re, U, 1 M re) aus 1 M, 10 M re. 89 M

Beide Größen

Noch [8, 10] R glatt rechts stricken; mit einer Hinreihe enden.

Katzenquartett!

Nun die Strickschrift „Katzenquartett“ für die gewählte Größe stricken. Dabei unten beginnen und die Strickschrift in Rückreihen von links nach rechts lesen, in Hinreihen von rechts nach links. An den angegebenen Stellen KF1, KF2 und KF3 anmaschen (siehe Techniken: „Intarsien“).

DIE STRICKSCHRIFT „KATZENQUARTETT“ BEGINNT MIT EINER RÜCKREIHE.

Nach der letzten Reihe der Strickschrift noch 4 Reihen in KF1 stricken, also erneut mit einer Hinreihe enden.

Bündchen

Zu den dünneren Nadeln wechseln.

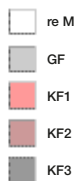
1. R: fortl (2 M li, 2 M re) bis 1 M vor Ende, 1 M li.

2. R: 1 M re, fortl (2 M li, 2 M re) bis Ende.

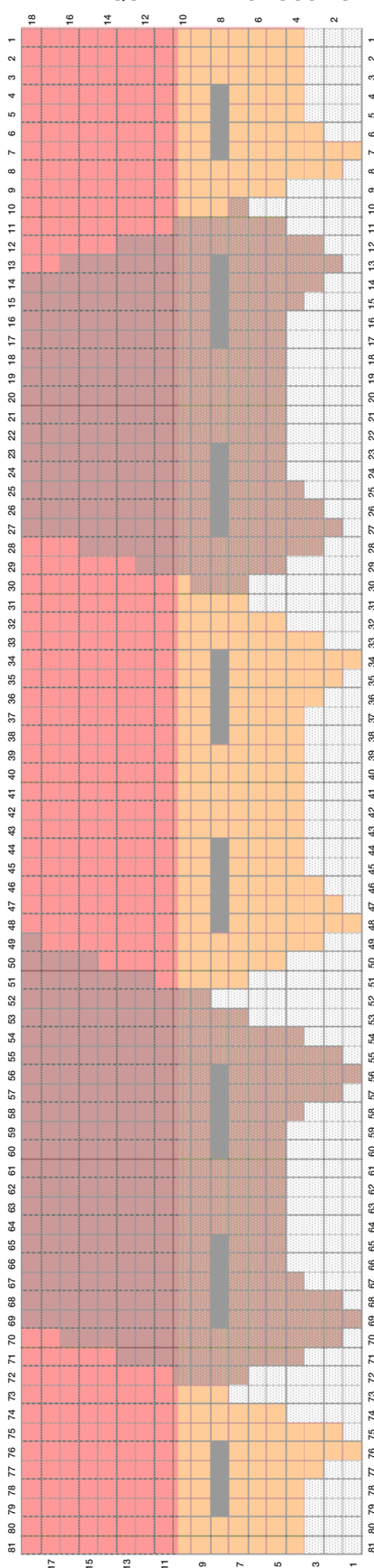
Die **1. und 2. Reihe** insgesamt 5x stricken.

Die Maschen elastisch abketten, wie sie erscheinen (siehe Techniken: „Elastisch abketten“).

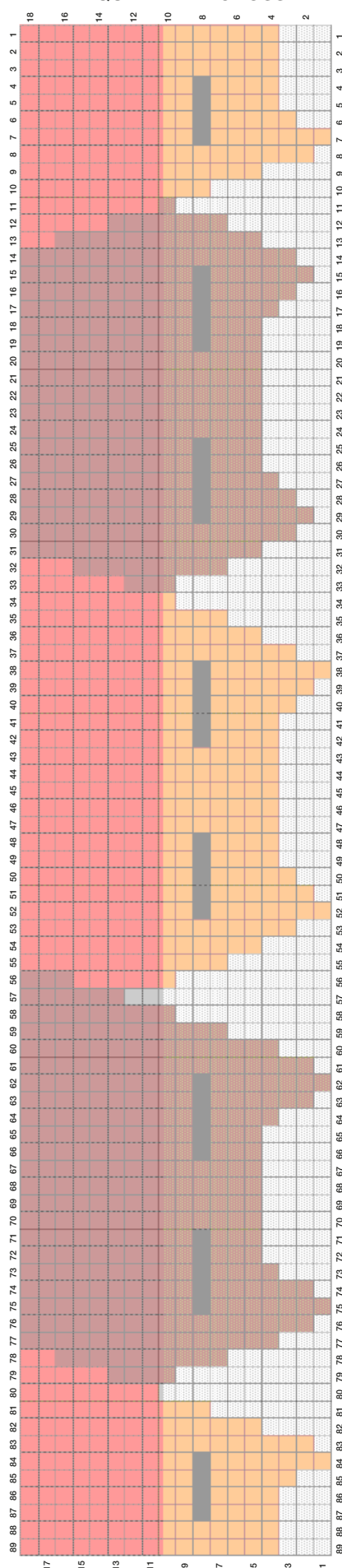
SYMBOLE



STRICKSCHRIFT KATZENQUARTETT – GRÖSSE S



STRICKSCHRIFT KATZENQUARTETT – GRÖSSE M



Fertigstellung

Alle Fäden vernähen. Die Seitenkanten der Mütze rechts auf rechts legen und zusammennähen (siehe Techniken: „Seitennähte“).

Das Bündchen umschlagen, sodass die Katzen darüber hervorlugen. Die Mütze auf die angegebenen Maße spannen (siehe Techniken: „Spannen“).

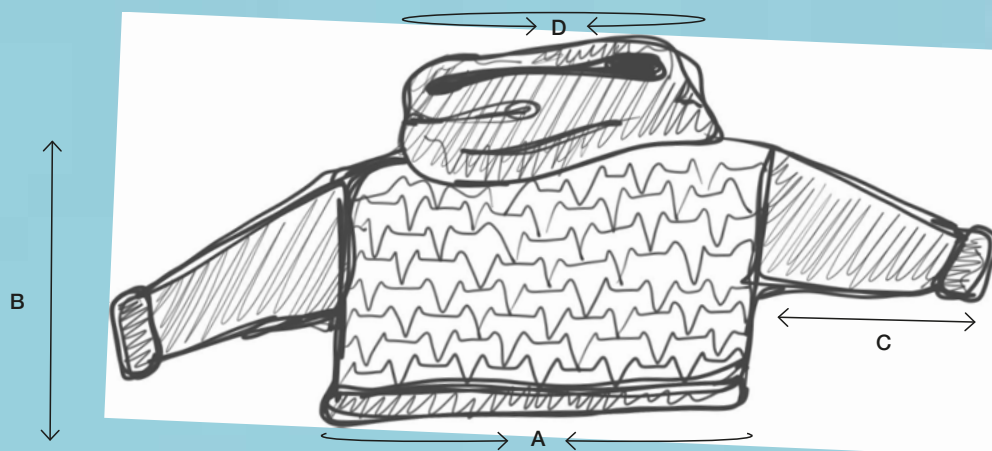
Aus dem übrigen Garn in KF2 eine Bommel (Pompon) anfertigen und oben an der Mütze annähen (siehe Techniken: „Pompons“).



Kurzer Katzen- Pullover

Dieser Pullover im Cropped Style ist perfekt über längeren Tops oder Shirts – schön weit, lässig und mit ausgefallenen Details.





ABMESSUNGEN

	GRÖSSE 1	GRÖSSE 2	GRÖSSE 3	GRÖSSE 4	GRÖSSE 5
A: BRUSTUMFANG	100 cm	120 cm	140 cm	160 cm	180 cm
B: LÄNGE	44 cm	44 cm	44 cm	44 cm	44 cm
C: ÄRMELLÄNGE	41 cm	40 cm	39 cm	38 cm	37 cm
D: HALSAUSSCHNITT	60 cm	64 cm	64 cm	68 cm	68 cm

Der Pullover soll locker sitzen, daher 20–50 cm Mehrweite einkalkulieren.

MASCHENPROBE

22 M × 28 R im Jacquardmuster und glatt rechts rundgestrickt = 10 × 10 cm. Die Maschenprobe vor dem Abmessen waschen und leicht spannen.

DIE KORREKTE MASCHENPROBE IST ENTSCHEIDEND FÜR DIE WAHL DER RICHTIGEN GRÖSSE!

STRICKNADELN

- Nr. 4 oder passende Stärke zum Erreichen der korrekten Maschenprobe: Rundnadeln (40 und 80 cm) sowie eure bevorzugten Nadeln für kleine Runden
- Nr. 3,75 oder eine Nr. kleiner, als für die Maschenprobe verwendet: Rundnadel (80 cm) sowie eure bevorzugten Nadeln für kleine Runden
- Nr. 4,5 oder eine Nr. größer, als für die Maschenprobe verwendet: zum Abketten.

ZUBEHÖR

- Maschenmarkierer
- verschleißbare Maschenmarkierer oder Sicherheitsnadeln (Birnenform) – um den Überblick über die Ärmelabnahmen zu behalten
- Garnrest oder separate Rundnadel – zum Stilllegen von Maschen
- Häkelnadel: 1–2 Stärken unter der für die Maschenprobe verwendeten Stricknadelstärke – zum Befestigen der Steeks
- eine kleine, spitze Schere zum Aufschneiden der Steeks
- Sticknadel

GARN

Milburn DK von Eden Cottage Yarns: 85 % Schurwolle (British Bluefaced Leicester), 15 % Seide, LL 112 m/50 g.

- GF: Charcoal: [9, 10, 11, 12, 13] Knäuel
- KF1: Steel: 2 Knäuel
- KF2: Rain: 2 Knäuel
- KF3: Catmint: 2 Knäuel

Zusätzlich braucht ihr 10 m Garn (Wolle ohne Superwash-Ausrüstung, Stärke 4ply/Fingering) zum Befestigen der Steeks.

Notiz

Konstruktion

Die Schultern des Pullovers werden separat gestrickt und dann zusammengefügt, sodass das Katzen-Jacquardmuster rundgestrickt wird. Nach dem Steeken der Armausschnitte werden die Schulternähte geschlossen, Ärmelmaschen aufgenommen und die Ärmel gestrickt. Zum Schluss folgt der weite Loopkragen.

Abwandlungen

Soll der Pulli nicht ganz so kurz werden, könnt ihr noch eine oder mehr weitere Reihen Katzen stricken. Dafür benötigt ihr natürlich mehr Garn.

