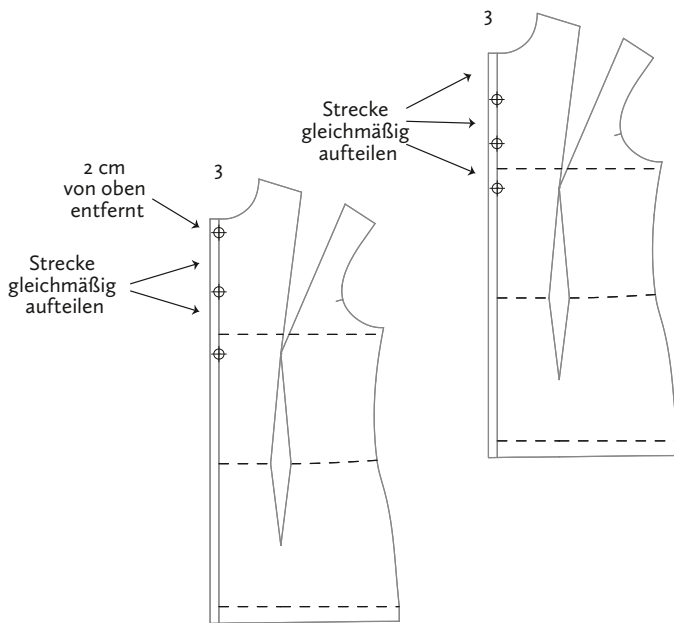
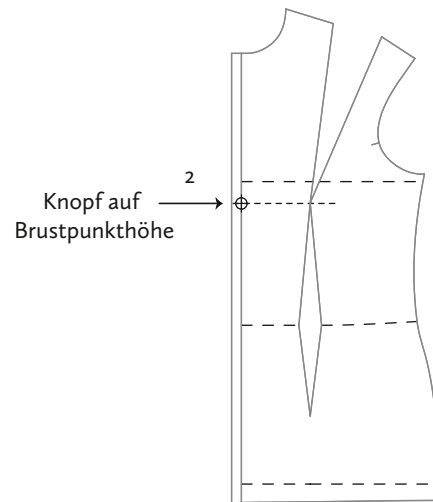


## Knöpfe und Knopflöcher

1. Knöpfe und Knopflöcher zeichnet man an der Stelle an, an der Unter- und Übertritt übereinandergelegt werden, z.B. an der vorderen Mitte beim Vorderteil oder bei den Manschetten 1 cm von der Kante entfernt. Hier beschreiben wir die Vorgehensweise bei einer Knopfleiste in der vorderen Mitte.
2. Die erste Knopfposition setzt man im Vorderteil auf Brustpunkthöhe, das ist vor allem bei engeren Modellen wichtig. Im Grundschnitt ist diese Position bereits eingezeichnet.

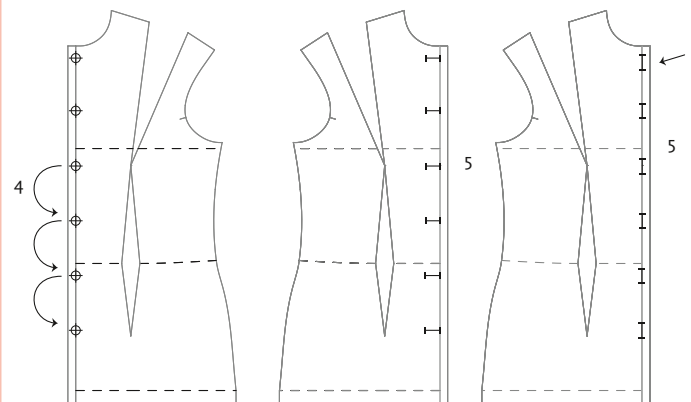


3. Für die nächsten Knopfpositionen messen wir die Strecke zum Halsloch aus.

Nun gibt es verschiedene Möglichkeiten:

- Der obere Knopf ist mindestens 2 cm vom Halsloch entfernt: Oberen Knopf einzeichnen, Strecke zwischen Brustpunkt und oberem Knopf ausmessen, gleichmäßig aufteilen und die weiteren Knopfpositionen setzen.
- Wenn z.B. ein Kragen das Halsloch schließt: Strecke zwischen Brustpunkt und oberer Kante ausmessen, gleichmäßig aufteilen und die Knopfpositionen setzen. Der oberste Knopf sitzt hier etwas weiter weg von der oberen Kante.

4. Nach unten hin die Knöpfe mit dem gleichen Abstand verteilen.
5. Die Knopflöcher gegengleich anzeichnen. Bei angeschnittenen Knopfleisten oder Knopfleisten, die nicht abgesteppt werden, zeichnet man die Knopflöcher quer zur vorderen Kante, ansonsten längs.
  - Die quer liegenden Knopflöcher beginnen an der vorderen Mitte.
  - Längs liegende Knopflöcher sind komplett auf der vorderen Mitte, der Mittelpunkt auf Knopfhöhe, außer das oberste Knopfloch, es liegt 2 cm von der Kante entfernt.

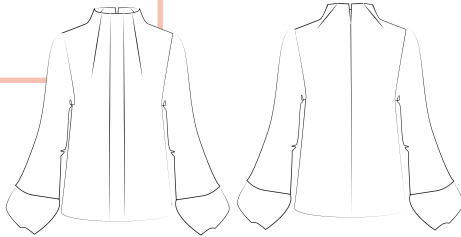


# ÜBERSICHT BLUSENSHIRTS

## Bluse mit Schildkrötenkragen und Laternenärmeln

### Details:

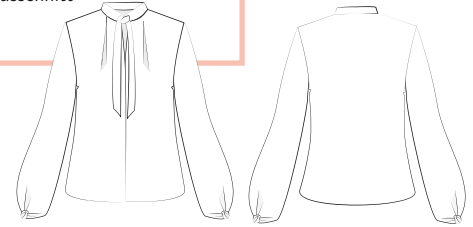
Schildkrötenkragen  
Abnäher im Halsausschnitt  
Schlitz in der hinteren Mitte am Kragen  
abgenähte Falte in der vorderen Mitte  
seitliche Brustabnäher  
Laternenärmeln  
Seite 52



## Bluse mit Bindeband und gedrehten Ärmeln

### Details:

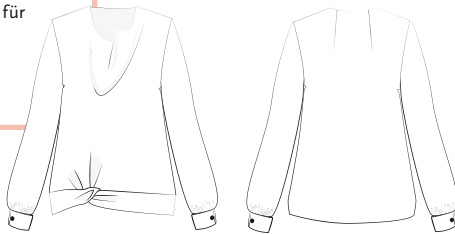
gelegte Falten am Halsausschnitt im Vorderteil  
Naht in der vorderen Mitte und Schlitzöffnung  
Bindebänder am Halsausschnitt  
weite, gedrehte Ärmel  
Seite 64



## Bluse mit Wasserfallkragen, verdrehtem Saum und Manschettenknöpfen

### Details:

Wasserfallkragen  
verdrehter Saum im Vorderteil  
doppelte Manschetten für  
Manschettenknöpfe  
Falten im rückwertigen  
Halsloch  
Seite 56



## Tunika mit Durchziehschlupf und weiten Ärmeln

### Details:

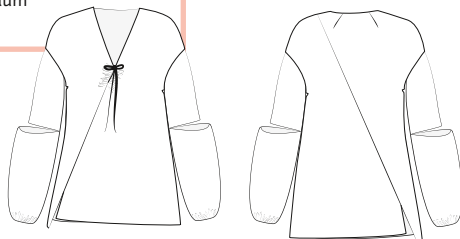
großer Schlupf zum Durchziehen  
Kräuslung am Halsloch  
Seitenschlitze  
weite Ärmel  
Seite 68



## Bluse mit asymmetrischen Teilungsnähten und geteilten Ärmeln

### Details:

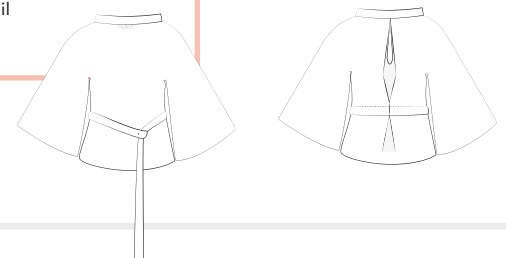
asymmetrische Teilungsnähte  
V-Ausschnitt mit Schlitz und Raffungen  
Bindeverschluss mit Schrägbändern  
Falten im hinteren Halsloch  
überschnittene Schultern  
gestufter Saum mit kleinen Schlitz  
Ärmel mit Teilungsnäht und Öffnung  
Gummizug im Ärmelsaum  
Seite 60



## Kimonobluse mit Stehkragen und Tropfenausschnitt im Rücken

### Details:

(fast) Zero Waste  
angeschnittene Ärmel  
angeschnittener Gürtel  
Tropfenausschnitt in Kellerfalte im Rückenteil  
Kräuslung im Vorderteil  
hoher Stehkragen  
Seite 72

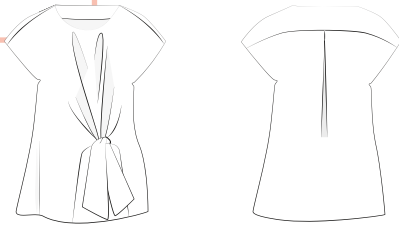


**Legere Bluse mit  
angeschnittenem Bindegürtel**

**Details:**

überschnittene Schultern  
angeschnittener Bindegürtel  
Passe  
Kellerfalte im Rückenteil

Seite 75

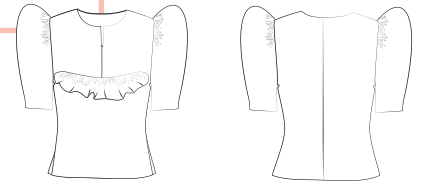


**Rüschenbluse mit Puffärmeln**

**Details:**

Rundhalsausschnitt mit  
Schlitzöffnung  
Rüsche im Brustbereich  
Brustabnäher unter der Rüsche  
Puffärmel  
Saumschlitz in der Seitennaht

Seite 84



**Ärmellose Bluse mit  
Drehfalte im Ausschnitt**

**Details:**

Drehfalte im Ausschnitt  
gekreuzte Rückenteile  
ärmellos / mit Belegen

Seite 78

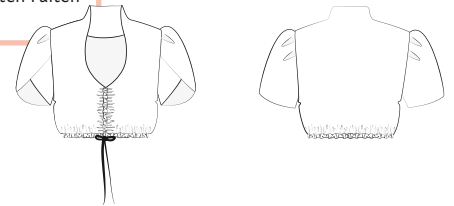


**Dirndlbluse mit  
Schneewittchenkragen**

**Details:**

Schneewittchenkragen  
Raffungen in der vorderen Mitte  
Unterbrust-Gummiband  
Tulpenärmel mit gelegten Falten

Seite 87

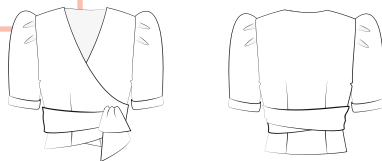


**Wickelbluse mit Puffärmeln**

**Details:**

Wickelung im Vorderteil  
vorne und hinten Taillenabnäher  
Puffärmel mit Falten und Aufschlag

Seite 81



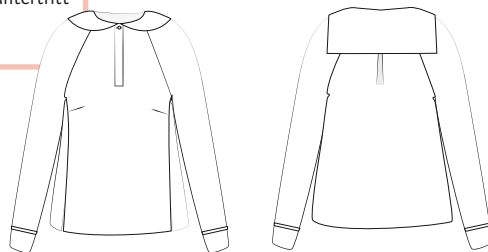
# ÜBERSICHT RAGLANBLUSEN

## Matrosenbluse mit verlegter Seitennaht

### Details:

Flachkragen (Matrosenkragen) Kellerfalte im Rückenteil  
Raglanärmel  
Poloverschluss  
vorverlegte Seitennaht mit Schlitz und Schlitzuntertritt  
angeschnittene Manschetten mit Biese

Seite 91

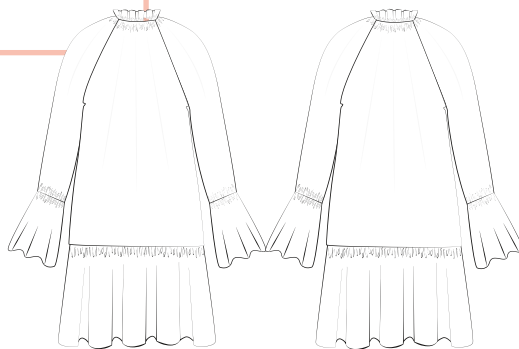


## Stufen-Tunika mit gerafftem Strehkragen

### Details:

Raffungen am Halsloch und in den Ärmeln mit Gummibändern  
gerüschte Stufe  
Raglanärmel

Seite 96

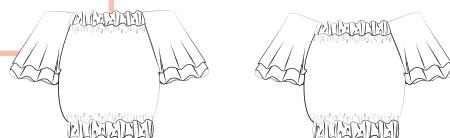


## Kurze Carmenbluse mit zweilagigen Glockenärmeln

### Details:

vertiefte Ausschnittlinie  
Raffungen am Halsloch im Vorder- und Rückenteil  
breiter Gummizug in der Taille  
Raglananlage  
zweilagige Glockenärmel

Seite 100



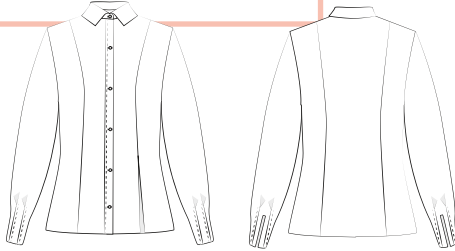
# ÜBERSICHT KLASSISCHE BLUSEN

## Bluse mit Prinzessnähten, einteiligem Kragen und angeschnittener Faltenmanschette

### Details:

Prinzessnähte (= englische) Nähte  
Schlitz in linker vorderer Teilungsnaht  
einteiliger Umlegekragen  
angeschnittene Knopfleiste mit Biese  
angeschnittene Ärmelmanschetten mit abgenähten Falten

Seite 106



## Hemdblusenkleid mit doppeltem Kragen, Passe und Gürtel

### Details:

unterschiedliche Vorderteile: schmal mit seitlichem Brustabnäher und ausgestellt  
Kellerfalte im Rückenteil  
mitgefasster Gürtel im Vorderteil  
angesetzte und angeschnittene Knopfleiste  
Dreiviertel-Ärmel mit schmaler Saumblende  
Nahttaschen  
doppelter Kragen

Seite 118



## Hemdbluse mit Passe und aufgesetzter Tasche

### Details:

Passe mit verlegter Schulternaht  
angekräuselte Mehrweite im Rückenteil  
angekräuselte Brustabnäher in der Schulternaht  
aufgesetzte Tasche  
verdeckte Knopfleiste  
zweiteiliger Kragen  
klassischer Ärmelschlitz  
gerundeter Saum, hinten etwas länger als vorne

Seite 110

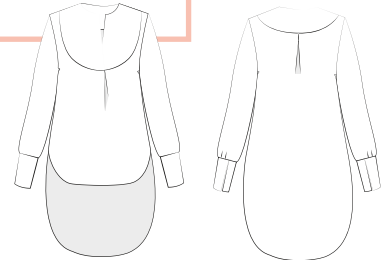


## Bluse mit doppelter Passe, Kellerfalten und verlängertem Rückenteil

### Details:

gerundete Passe im Vorder- und Rückenteil  
Kellerfalten im Rückenteil, gelegte Falte im Vorderteil  
überschnittene Schultern  
übergroße Manschetten ohne Verschluss

Seite 123

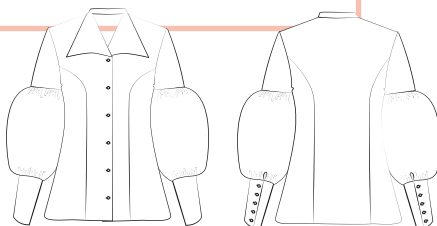


## Bluse mit Spatenkragen, Ballonärmel und Wiener Nähten

### Details:

Wiener Nähte  
Spatenkragen mit Beleg  
Ärmel mit Ballonabtrennung  
hohe Ärmelmanschetten  
überstehender Ärmelsaum als Schlitz

Seite 114

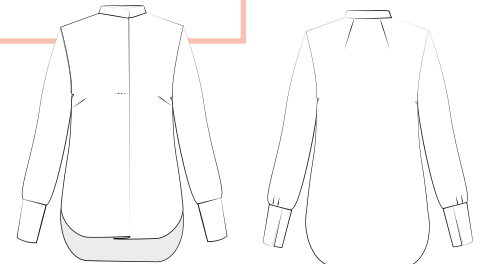


## Bluse mit Stehkragen, Falte in der vorderen Mitte und großen Schlitzmanschetten

### Details:

seitliche Brustabnäher  
Stehkragen  
Falte in der vorderen Mitte  
Ärmel mit großer Schlitzmanschette  
Falten im Rückenteil am Halsloch  
Belege im Vorderteil und Rückenteil  
gerundeter Saum

Seite 126



# [ SO GEHEN SIE VOR

**A**nhand von 20 verschiedenen Blusenmodellen erarbeiten wir unterschiedliche Details und Lösungen, die auch untereinander kombinierbar sind. Sie bekommen eine Fülle von schnitttechnischem Werkzeug an die Hand, mit der Sie eigene Ideen gelungen umsetzen können.

Die Modelle sind in Gr. 38 realisiert, an den Skizzen die Detaillösungen verdeutlicht. Bei jedem Modell wird ausgehend vom Grundschnitt erklärt, welche Schritte vorgenommen werden. Die Schnittteile, die dabei entstehen, werden am Ende jeder Modellentwicklung in ihrer finalen Form ohne Nahtzugaben dargestellt.

## **So gehen Sie vor**

1. Wählen Sie ein Modell, das Sie auch nähtechnisch umsetzen können. So können Sie sich vorstellen, was Sie tun und wissen auch, wie Sie es verarbeiten werden.
2. Kopieren Sie den Grundschnitt mit allen Abnähern, Markierungen und Grundlinien (Brust, Taille und Gesäß). Das ist die Grundlage unserer Konstruktionszeichnung.
3. Geplante Modelländerungen in die Konstruktion einzeichnen. Immer daran denken, ob es Ansatzteile gibt, die man auch anpassen muss (z.B. Schulter verbreitern im Vorder- und Rückenteil). Gehen Sie am Anfang nach der angegebenen Reihenfolge vor. Alle Bemaßungen sind für Gr. 38 und dienen anderen Größen als Anhaltspunkt.
4. Entwickeln Sie die einzelnen Schnittteile aus Ihrer Konstruktionszeichnung, kopieren Sie die einzelnen Teile heraus, zur Weiterbearbeitung oder um das Schnittteil zu finalisieren. Zerschneiden Sie nie die Konstruktionszeichnung, auf diese muss man oft zurückgreifen.
5. Beschriften Sie Ihre Schnittteile und zeichnen Sie die Fadenläufe parallel zur vorderen, hinteren oder Ärmelmitte ein.
6. Als letzten Schritt fügen Sie an Ihre Schnittteile nur noch die gewünschten Naht- und Saumzugaben, sowie die Markierungen für Knöpfe und Knopflöcher (Seite 44/45) hinzu.

# BLUSENSHIRTS

**B**luse shirts sind lässig und können ohne klassische Kragen-, Manschetten- und Knopfleistenlösungen auskommen. Damit sind sie schneller zu nähen und schicke Hingucker. Bei jedem der Blusenmodelle spielt die letztendliche Stoffqualität eine große Rolle und kann das Aussehen entscheidend beeinflussen. Die meisten Modelle in diesem Kapitel sind aus leichter, hellblauer Baumwolle genäht, zum Vergleich sind einige Bluse shirts aus weißer Viskose gefertigt, die viel fließender fällt und sofort die Wirkung verändert.



# BLUSENSHIRTS

## Bluse mit Schildkrötenkragen und Laternenärmeln

### Details:

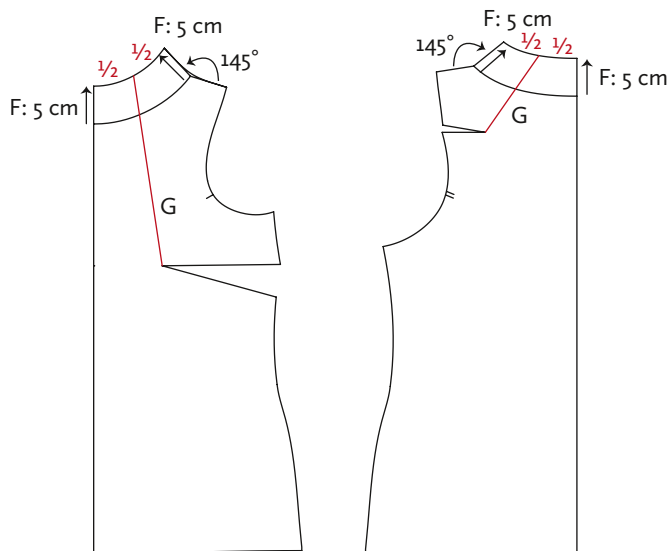
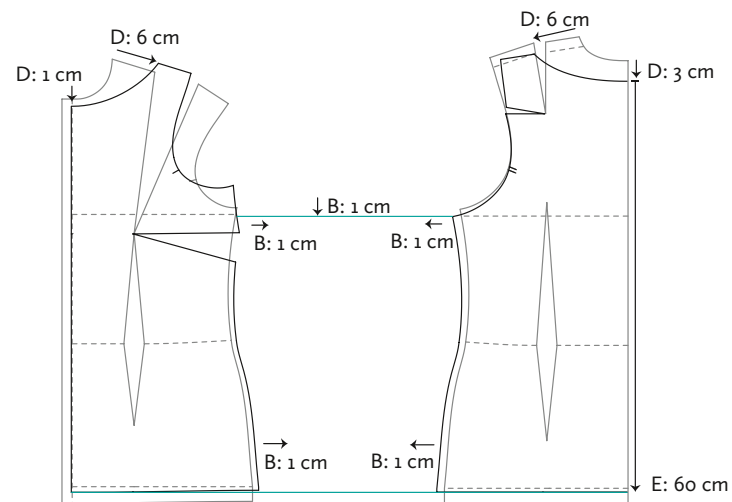
- Schildkrötenkragen
- Abnäher im Halsausschnitt
- Schlitz in der hinteren Mitte am Kragen
- abgenähte Falte in der vorderen Mitte
- seitliche Brustabnäher
- Laternenärmeln





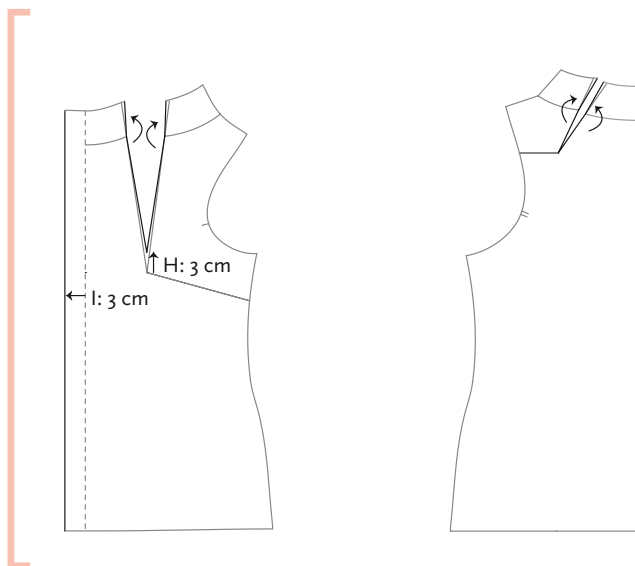
## Vorder- und Rückenteil

- A** Die Schulternaht im Vorder- und Rückenteil auf die originale Position verlegen: Im Rückenteil ist es die gestrichelte Linie (im Grundschnitt), im Vorderteil die Schulter parallel 1,5 cm nach oben verlegen.
- B** Armloch vertiefen und Seitennaht nach außen verlegen.
- C** Um das Halsloch gut zeichnen zu können, werden die Abnäher aus der Schulter verlegt: Den Brustabnäher in die Seitennaht (siehe Seite 34) und den Schulterabnäher in das Armloch legen. Das Vorderteil liegt an der vorderen Mitte im Stoffbruch.
- D** Halsloch an der Schulter im Vorder- und Rückenteil verbreitern, in der vorderen und hinteren Mitte vertiefen.
- E** Länge in der hinteren Mitte nach unten abtragen, rechtwinklige Linie Richtung Vorderteil zeichnen. Beide Seitennähte anpassen.



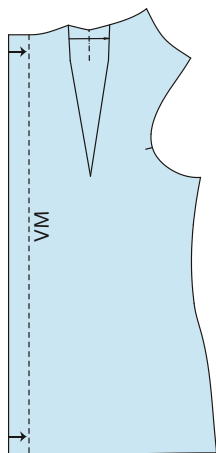
- F** Kragen anzeichnen, Schulternaht ausrunden. Der Kragen wird angeschnitten an das Vorder- und Rückenteil, die Kragenteile dienen als Belege.
- G** Einschneidelinie jeweils von den Kragenaußenkanten zu den Abnäherendpunkten zeichnen und einschneiden.

- H** Schulterabnäher und Brustabnäher in das Halsloch verlegen. Damit der Kragen am Hals nicht zu eng wird, die Abnäherschenkel ab der unteren Kragenlinie nach oben spiegeln. Brustabnäher verkürzen. An die Abnäher Faltendächer zeichnen (siehe Seite 42).
- I** Parallele in der vorderen Mitte für die abgenähte Quetschfalte zeichnen.
- J** In der hinteren Mitte im Kragenbereich einen Schlitz setzen.

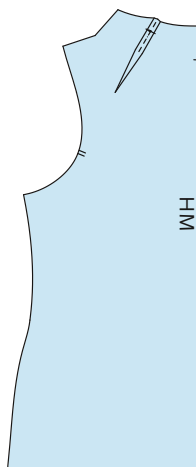


## Fertige Schnittteile

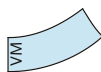
**Vorderteil**



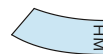
**Rückenteil**



**Beleg vorne**

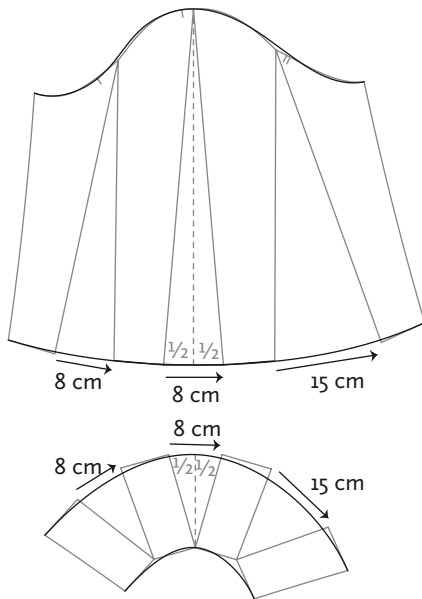
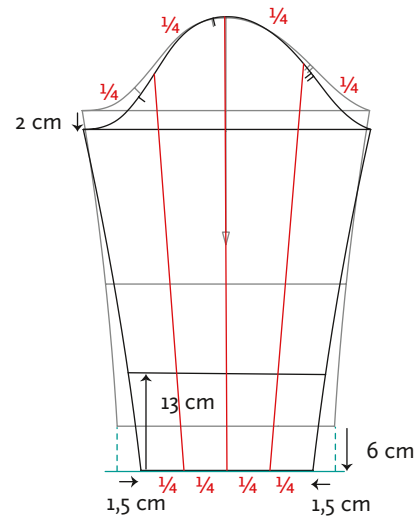


**Beleg hinten**



## Ärmel

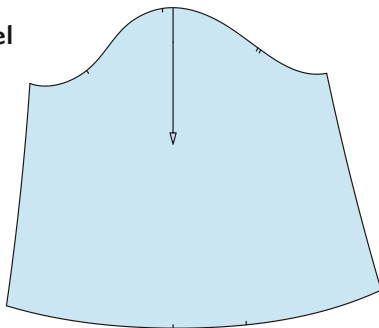
Armloch vertiefen. Armloch im Vorder- und Rückenteil ab den ÄE ausmessen und Strecken übertragen. Für den Ärmelsaum rechtwinklig nach unten gehen. Querteilungsnaht im Ärmel zeichnen. Drei Einschnidelinien von der Armkugel bis zum Saum zeichnen, aber noch nicht einschneiden.



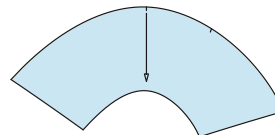
Ärmel erst an der Teilungsnaht durchschneiden und anschließend jeweils an den Einschnidelinien. Mehrweite einlegen, dabei bleiben die Armkugel und der Ärmelsaum erhalten. Diese Linien im schönen Verlauf auszeichnen. Linie für den Fadenlauf in der Hälfte der mittleren Mehrweite setzen. Markierungen jeweils an der Teilungsnaht in der Ärmelmitte und im Hinterärmel setzen, dann kann der untere Ärmelteil nicht verdreht angenäht werden.

## Fertige Schnittteile

oberer Ärmel



unterer Ärmel



# BLUSENSHIRTS

## Bluse mit Wasserfallkragen, verdrehem Saum und Manschettenknöpfen

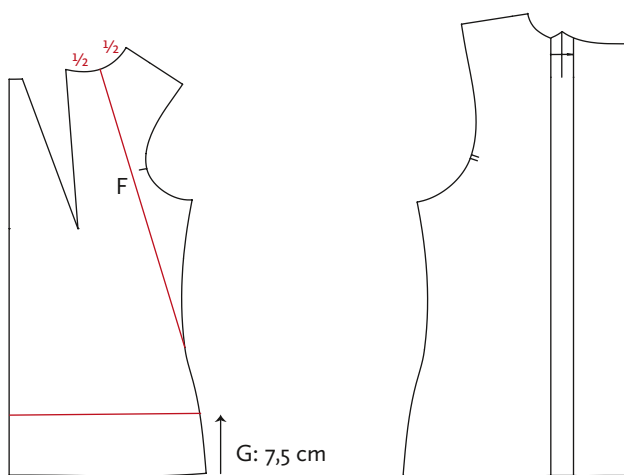
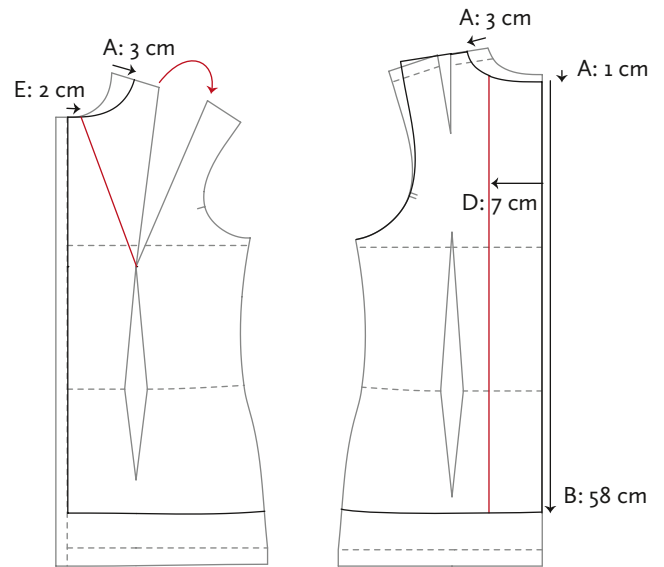
### Details:

- Wasserfallkragen
- verdrehter Saum im Vorderteil
- doppelte breite Manschetten für Manschettenknöpfe
- Falte im rückwertigen Halsloch



## Vorder- und Rückenteil

- A** Halsloch an der Schulter im Vorder- und Rückenteil jeweils verbreitern und in der hinteren Mitte vertiefen.
- B** Länge in der hinteren Mitte nach unten abtragen, rechtwinklige Linie Richtung Vorderteil zeichnen. An der Seitennaht von dieser Linie 1 cm nach oben gehen. Saum gerundet zeichnen.
- C** Schulterabnäher weglegen (siehe Seite 36).
- D** Für die Falte im Rückenteil eine Parallele nach innen zeichnen als Einschneidelinie. Einschneiden.
- E** Vorderteil liegt an der vorderen Mitte im Stoffbruch. Für den Wasserfallausschnitt den Brustabnäher ins Halsloch verlegen, dazu eine Linie vom Halsloch zum Brustpunkt zeichnen.

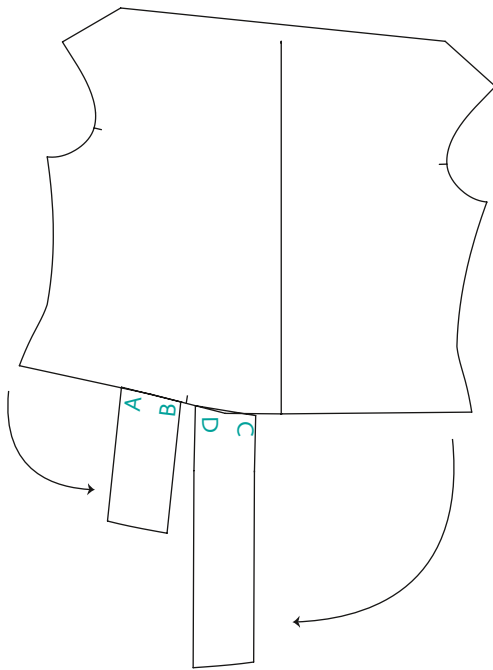
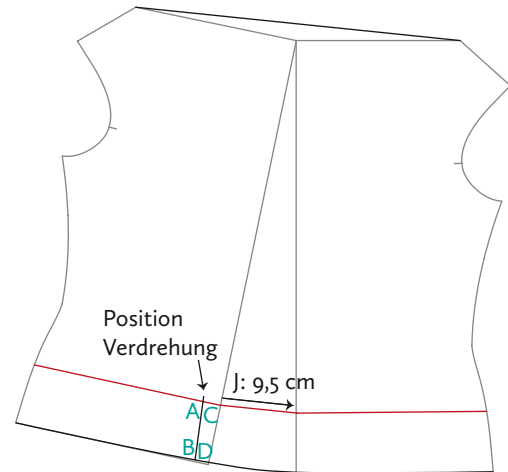


- F** Brustabnäher ins Halsloch verlegen, zweite Einschneidelinie zum Halsloch setzen und einschneiden.
- G** Parallele vom Saum im Vorderteil nach innen zeichnen = Einschneidelinie für die gedrehte Saumblende. Noch nicht einschneiden.
- H** Faltendach im hinteren Halsloch zeichnen (siehe Seite 42).

- I** Vorderteil an der zweiten Einschneidelinie aufdrehen und Mehrweite einlegen. Vom Schulterpunkt Linie im rechten Winkel zur vorderen Mitte ziehen (= Ausschnittlinie).



- J** Vorderteil spiegeln und Mehrweite im Saum in die vordere Mitte auf die höhere Saumweite legen: Die Mehrweite hat den Betrag, um den die Saumlinie parallel in G verlegt wurde, plus zweimal Nahtzugabe (hier  $2 \times 1 \text{ cm}$ ). Saum abrunden. Position festlegen, an der die Verdrehung sein soll. Einschnitten für Saumblende und an der Verdrehposition auseinander schneiden.
- K** Ausschnittlinie gerade verbinden.



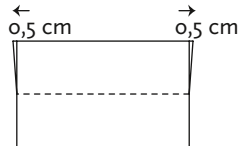
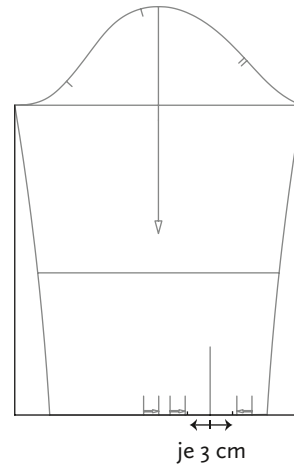
- L** Saumblenden aufdrehen und den Endpunkt an die Markierung am Saum ansetzen. 2 cm bleiben dazwischen für die Nahtzugabe frei. Naht an den Ecken leicht abrunden.

## Ärmel

Ärmelsaum geradestellen. Rechts und links vom Ärmelschlitz Markierungen setzen: bis hier wird die Manschette angenäht, dazwischen den Ärmelsaum einschlagen. Kräuselzeichen im Ärmelsaum setzen.

### TIPP

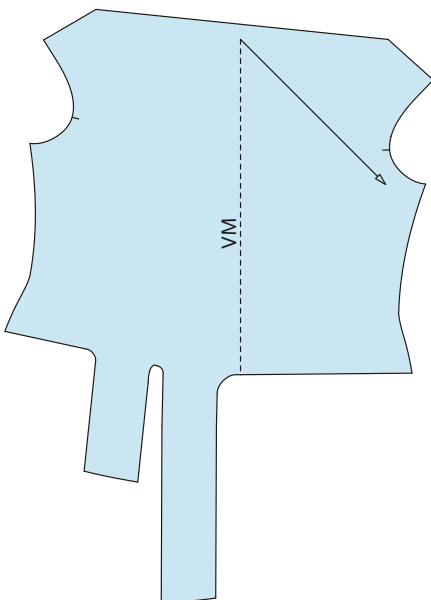
Sie können auch die Ärmelschlitzstreifen des Grundchnitts verwenden. In diesem Falle kräuseln Sie bis zum Ärmelschlitzzeichen ein.



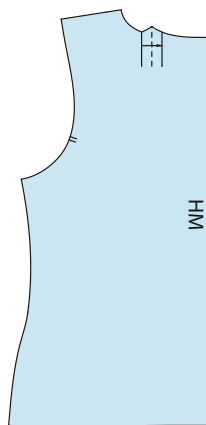
Die Manschette hat einen Umbruch, daher wird sie gespiegelt und es wird am äußeren Umschlag auslaufend bis zur Umbruchlinie eine kleine Mehrweite zugegeben.

## Fertige Schnittteile

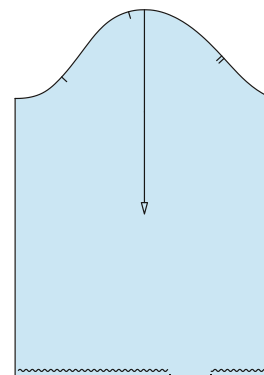
Vorderteil



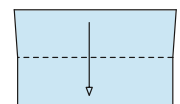
Rückenteil



Ärmel



Manschette





# BLUSENSHIRTS

## Bluse mit asymmetrischen Teilungsnähten und geteilten Ärmeln

### Details:

- asymmetrische Teilungsnähte
- V-Ausschnitt mit Schlitz und Raffungen
- Bindeverschluss mit Schrägbändern
- Falten im hinteren Halsloch
- überschnittene Schultern
- gestufter Saum mit kleinen Schlitz
- Ärmel mit Teilungsnäht und Öffnung
- Gummizug im Ärmelsaum

