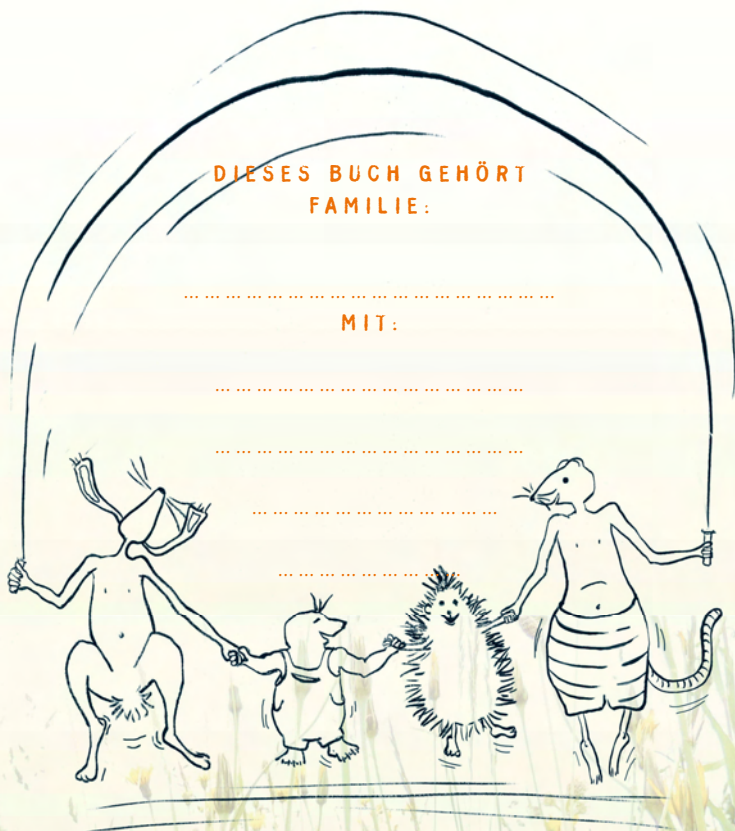


**DIESES BUCH GEHÖRT
FAMILIE:**

MIT:



IMPRESSUM

© 2. Auflage 2018 (1. Auflage 2017) | pmv Peter Meyer Verlag | Am Weidenberg 18 | 55291 Saulheim in Rheinhessen | www.PeterMeyerVerlag.de | info@PeterMeyerVerlag.de

Umschlag- und Reihenkonzept, insbesondere die Kombination von Griffmarken- und Schlagwort-System auf dem Umschlag und Seite 3, sowie Text, Gliederung und Layout, Karten, Tabellen, Piktogramme und Illustrationen sind urheberrechtlich geschützt. Abdruck und Einspeisung in elektronische Medien, auch auszugsweise, nur mit Genehmigung des Verlags. Kopien vom gedruckten oder digitalen Buch sind nur für den privaten, nicht kommerziellen Gebrauch gestattet.

© Die pmv-Reihe »... mit Kindern« existiert unter diesem Namen kontinuierlich seit 1996. Nachahmen ist unkollegial.

Druck & Bindung: Grafisches Centrum Cuno GmbH & Co., KG, Calbe (Saale), www.cunodruck.de | **Gestaltung Umschlag & Inhalt:** Annette Sievers | **Fotos:** Wenn nicht anders angegeben, alle Rechte beim Verlag, siehe Nachweis beim jeweiligen Bild. | **Repro:** Henning Rohm, www.henningrohm.de. | **Karten:** pmv, Annette Sievers | **Zeichnungen:** Silke Schmidt | **Bezug:** über Prolit, Fernwald-Annerod, oder über den Verlag, info@PeterMeyerVerlag.de, ☎ 06732/6000491.

print-ISBN 978-3-89859-460-8 | **eBook-ISBN** 978-3-89859-089-1

HINWEIS

Unsere Inhalte werden von den Autoren an Ort und Stelle recherchiert, zudem ständig gepflegt, aktualisiert und erweitert. Für die Genauigkeit, Gültigkeit, Aktualität und Korrektheit der Daten und Angaben, insbesondere der Tourbeschreibungen, kann der Verlag jedoch keine Haftung übernehmen. Sie wandern stets auf eigene Gefahr, aber hoffentlich immer mit großer Freude. | **Die Aufnahme** und Beschreibung von Adressen und Aktivitäten in diesem Buch unterliegt der Auswahl durch Autorin und Verlag und kann nicht erkaufte werden. Anzeigenschaltung ist unabhängig davon möglich. Metadaten unter www.PeterMeyerVerlag.de. Wir danken den Inserenten für ihre Unterstützung!

UMWELTFREUNDLICH

Dieses Buch wurde auf umweltfreundlichem Papier, das zu 100 % aus recyceltem Material hergestellt ist, und unter Verwendung von wasserbasierenden Farben gedruckt. Unsere Nachhaltigkeitsklärung finden Sie unter www.PeterMeyerVerlag.de.

ALLGÄU mit Kindern

*Die 300 schönsten Ausflüge und Erlebnisse
für Freizeit und Ferien*

VON BARBARA KETTL-RÖMER

**Bereits 2.
Auflage!**

MEMMINGEN & UNTERALLGÄU

KEMPTEN & UMGEBUNG

KAUFBEUREN & MARKTOBERDORF

FÜSSEN & DIE SEEN

PFRONTEN – ROTTACHSEE

IMMENSTADT & OBERALLGÄU

WANGEN & WESTALLGÄU

ORTE, INFO & VERKEHR

FERIENADRESSEN

REGISTER & KARTEN

INHALT

	8	WILLKOMMEN IM SCHÖNEN ALLGÄU!
	8	Zur Gliederung dieses Buchs
MEMMINGEN & UNTERALLGÄU	13	UNTERWEGS IM KNEIPP-LAND
	13	IM & AM WASSER
	13	Frei- & Naturbäder
<i>Sebastian Kneipp:</i>	16	NATUR & UMWELT
<i>Der Wasserdoktor</i>	18	Wanderwege & Barfußpfade
	20	SPORT, SPASS & SPIEL
	20	Radeln & skaten
	21	Freizeitpark & Indoorspielplatz
	23	HANDWERK, TECHNIK & GESCHICHTE
	23	Burgen & Klöster
	25	Freilichtmuseum & Sternwarte
	26	Museen für Kinder
	28	BÜHNE, LEINWAND & AKTIONEN
<i>Festkalender</i>	30	Theater, Kino, Kunst
KEMPTEN & UMGEBUNG	33	RUND UM DIE ALLGÄU-METROPOLE
	34	IM & AM WASSER
	34	Frei- & Spaßbäder
	35	NATUR & UMWELT
	35	Wandern durch Wald und über Höhen
	39	SPORT, SPASS & SPIEL
	39	Spiel- & Erlebniswelten
	41	Klettern & bouldern
	42	Indoorspielplatz
	43	Wintersport
<i>Die Stadt mit den drei Zentren</i>	44	HANDWERK, TECHNIK & GESCHICHTE
	44	Museen draußen & drinnen
	47	BÜHNE, LEINWAND & AKTIONEN
<i>Festkalender</i>	47	Musik, Theater & Feste für Kinder



DAS GANZ NORMALE ALLGÄU	53	KAUFBEUREN –	
IM & AM WASSER	53	MARKTOBERDORF	
Erlebnis- & Naturbäder	53		
NATUR & UMWELT	56		
Wandern & Naturbesonderheiten	56		
Entdeckerwege & Barfußpfade	58		
SPORT, SPASS & SPIEL	61		
Radeln & skaten	61		
Spielen, klettern oder rodeln	62		
HANDWERK, TECHNIK & GESCHICHTE	64		
Betriebe & Museen	64	<i>Besuch von Kaiser</i>	
BÜHNE, LEINWAND & AKTIONEN	68	<i>Maximilian</i>	69
Theater, Kino & Feste für Kinder	68	<i>Festkalender</i>	70
IM & AM WASSER	73	FÜSSEN & DIE	
SCHLOSSPARK & SEENLAND	73	SEEN IM OSTEN	
Schwimm- & Strandbäder	73		
Per Boot & Schiff	76		
NATUR & UMWELT	77		
Wandern auf die Alp	77		
Naturabenteuer am Lech	79		
Kleine und große Tiere	81		
SPORT, SPASS & SPIEL	82		
Hängebrückenerlebnis & Seeradtour	82		
Spielspaß für die ganze Familie	85		
Rodelspaß auf der Alm	86		
HANDWERK, TECHNIK & GESCHICHTE	87	<i>Ludwig II. – ein Träumer</i>	
Bergbahnfahrten	87	<i>auf dem Thron</i>	90
Ruinen, Burgen, Schlösser	87		
Museen für Kinder	91	<i>Festkalender</i>	94

**PFRONTEN –
ROTTACHSEE**

Stauseen und Ökostrom 102

Festkalender 120

**IMMENSTADT &
OBERALLGÄU**

*Grünblaurotschwarz:
Pistenmarkierungen* 142

*Was ist denn bloß
dieses »Nagelfluh«?* 154

Festkalender 156

97 **WIESEN, SEEN & BERGE**

97 **IM & AM WASSER**

97 Spaß- & Freibäder

100 Baden & paddeln auf Seen

103 **NATUR & UMWELT**

103 Wandern mit Spaß

105 Wege für Naturforscher

108 **SPORT, SPASS & SPIEL**

108 Von Bogenschießen bis Sommerrodeln

110 Klettern & hangeln

112 Spiel & Spaß draußen & drinnen

113 Wintersport & -spaß

115 **HANDWERK, TECHNIK & GESCHICHTE**

115 Bahnen & Betriebe

116 Burgen & Gruben

119 **BÜHNE, LEINWAND & AKTIONEN**

119 Feste & Märkte

123 **DAS BILDERBUCH-ALLGÄU**

124 **IM & AM WASSER**

124 Frei- & Moorbäder

125 Strandbäder & Boot fahren

127 **NATUR & UMWELT**

127 Wandern durch Klamm und Bergwelt

133 Höhlen & Wasserfälle

134 Kleine & große Tiere

136 **SPORT, SPASS & SPIEL**

136 Rodeln & Ski springen im Sommer

138 Klettertraining für alle

141 Wintersport & -spaß

144 **HANDWERK, TECHNIK & GESCHICHTE**

144 Bahnen & Seilbahnen

152 (Freiluft)-Museen für Kinder

155 **BÜHNE, LEINWAND & AKTIONEN**

155 Feste & Märkte

WO DIE SONNE (FAST) IMMER SCHEINT	159	WANGEN & WESTALLGÄU	
IM & AM WASSER	159		
Erlebnis- & Naturbäder	159		
Baden in Naturseen	162	<i>Carl Hirnbein – der</i>	
NATUR & UMWELT	163	<i>»Notwender« und</i>	
Wander- & Erlebniswege	163	<i>»Alpkönig«</i>	164
Tiere hautnah	167		
SPORT, SPASS & SPIEL	168		
Erlebnisparks & Klettergärten	168		
HANDWERK, TECHNIK & GESCHICHTE	170		
Bahnen & Betriebe	170		
Museen & Stadtführungen	171		
BÜHNE, LEINWAND & AKTIONEN	174		
Theater, Kino, Kunst	174	<i>Festkalender</i>	176

WIE & WO: GUT RUMKOMMEN IM ALLGÄU	179	ORTE, INFO & VERKEHR	
Vergünstigungen mit Gästekarte	179		
ORTE, TOURISTINFOS & ANFAHRTEN	184		
Die wichtigsten Orte & Infos	184		
MIT DEN »ÖFFIS« UNTERWEGS	197	<i>Vorsicht, Tiere! Verhaltenstipps für kleine und große Wanderer</i>	196
Das Bahnnetz im Allgäu	197		
Busverbindungen	198		

FAMILIENFREUNDLICH ÜBERNACHTEN	203	FERIEN-ADRESSEN	
Hotels & Pensionen	203		
Familienferienstätten	206		
Ferienwohnung oder -haus	207		
Ferien auf dem Bauernhof	208		
Reiterferien	214		
Jugendherbergen (JH) & Hostels	206		
Naturfreunde Häuser & Gruppenunterkünfte	219		
Übernachten in freier Natur / Camping	224		

REGISTER KARTEN	234	REGISTER & KARTEN	
	245		

WILL- KOMMEN IM SCHÖNEN ALLGÄU!



Barbara Kettl-Römer,
Jahrgang 1968, lebt seit
1995 als *Nei'g'schmeck-*
te (= Eingehelratete) im
Ostallgäu. Sie arbeitet
als Wirtschaftsjournalis-
tin und kam über ihr pri-
vates Reiseblog
www.tief-im-allgaeu.de
nach und nach auf den
Geschmack, auch Allgäu-
Reiseführer zu schrei-
ben.

Mit Kindern ins Allgäu? Aber natürlich! Das Allgäu ist für Kinder ein einziger großer Abenteuerspielplatz mit unendlich vielen Möglichkeiten zum Spielen, Toben, Naturerleben und Lernen.

Kleine und große Wasserratten können sich in den unzähligen Seen, Natur- und Erlebnisbädern tumeln, Tierfreunde Kühe, Schafe, Ziegen, Ponys und Kleintiere auf dem Bauernhof oder im Streichelzoo besuchen, Naturforscher Lehrpfade, Höhlen oder gleich den Himmel erkunden. Bergfans wandern, klettern, fahren Ski oder rodeln. Hier gibt es so viel zu erleben, dass meine im Allgäu aufgewachsenen Kinder manchmal erst, wenn begeisterte Besuchskinder aus der Großstadt mit uns unterwegs sind, wieder bemerken, wie besonders unsere Heimatregion ist!

Wir haben für diesen Reiseführer die schönsten Aktivitäten für Familien mit Kindern von 3 bis 13 Jahre ausgewählt. Dabei legen wir Wert darauf, auch die weniger bekannten Regionen wie etwa das »Unterland« zwischen Memmingen und Mindelheim oder das Ostallgäu zwischen Kaufbeuren und Marktoberdorf mit ihren vielleicht weniger spektakulären, aber doch sehens- und liebenswerten Seiten vorzustellen. Und natürlich zeigen wir euch auch die Allgäu-Bilderbuch-Regionen mit den Allgäuer Hochalpen, den Märchenschlössern und Seen.

*Viel Freude bei eurem Besuch im Allgäu und
viele unvergessliche Erlebnisse wünscht euch
Barbara Kettl-Römer*

Zur Gliederung dieses Buchs

Euer Buch *Allgäu mit Kindern* ist in **7 geografische Griffmarken** gegliedert: *Memmingen & Unterallgäu*, die Allgäu-Metropole *Kempten & Umgebung*, dann *Kaufbeuren & Marktoberdorf*, im Osten *Füssen & die Seen* sowie *Pfronten & Rottachsee*, am stärksten ist *Immenstadt & Oberallgäu* und den Abschluss bildet die Griffmarke *Wangen & Westallgäu*.

Die Griffmarken sind immer nach demselben Schema aufgebaut:

Tipps für Wasserratten könnte auch »Tipps von Wasserratten« heißen. Denn *Sam*, unser unternehmungslustige Wasserrätchen, zeigt euch in diesen Kapiteln den Weg zu Frei- und Hallenbädern, zu Natur- und Moorbädern, wo ihr schwimmen oder rudern könnt, sowie zu Schiffsfahrten.

Natur & Umwelt ist das Lieblingsthema von *Karlinchen*, unsere neugierige Igelin. Sie liebt es, draußen unterwegs zu sein und die Natur zu erforschen: Sie wandert und weist euch den Weg zu Naturwundern, Tieren oder Barfuß- und Lehrpfaden, wo ihr den Dingen auf den Grund gehen könnt.

Sport, Spaß & Spiel ist für alle Kids und Viecher schön, deswegen seht ihr hier die ganze Rasselbande beim Radeln oder Klettern, ihr findet in diesem Abschnitt Spielplätze, Hochseilgärten und Freizeitparks, Minigolf und Wintersporttipps.

Handwerk, Technik & Geschichte ist das Hobby von *Herrn Mau*: Der Maulwurf mit der praktischen Latzhose nimmt mit euch alles unter die Lupe, was mit Technik zu tun hat, zum Beispiel Bahnen und Betriebe, die ihr von innen besichtigen könnt wie zum Beispiel Käsereien. Auch von Geschichte kann er nie genug kriegen und führt euch daher auf Burgen und in Museen – vorausgesetzt, sie sind für Kinder interessant und haben tolle Mitmach-Programme. Sie zu besuchen, ist daher nicht nur an Regentagen eine gute Idee!

Bühne, Leinwand & Aktionen ist was für die musisch Begabten unter euch, so wie *Mockes*, der Langlöffelhase. Ihr wisst nicht, was ein Langlöffelhase alles kann? Dann lasst euch überraschen und folgt ihm zu Kindertheatern und Kreativangeboten sowie auf Märkte und Feste!



Gestatten?

Ich bin Sam, die Wasserratte. Meine Clique und ich begleiten euch auf euren Entdeckertouren durch dieses Buch.

Darf ich vorstellen:



Karlinchen, unsere Naturfreundin,



Herr Mau, Experte für Handwerk, Technik und Geschichte,



und Mockes, der Kunst- und Musikliebhaber.



Wir nennen sie unsere »Frechen Viecher«. Gezeichnet werden sie liebevoll extra nur für pmv und diese Kinder-Freizeitreihe von Silke. Malt uns ein Bild vom Allgäu mit Karlinchen oder Sam – ihr bekommt garantiert Antwort und ein Dankeschön-Geschenk!



All diese vielen Infos zusammenzutragen und aufzuschreiben, hat viel Zeit und Mühe gekostet. Und trotz aller Sorgfalt können sich Fehler eingeschlichen oder Preise und Öffnungszeiten geändert haben. Wir bitten um Nachsicht und eine kurze Info darüber. Auch wenn ihr etwas Neues entdeckt habt, freuen wir uns über eine eMail oder Postkarte! Vielen Dank.

Am Ende jeder Griffmarke findet ihr einen **Festkalender**, in dem wiederkehrende Feste, Veranstaltungen und Weihnachtsmärkte aufgeführt sind. So könnt ihr euren Ausflug langfristig gut planen!

Orte, Info & Verkehr führt die Adressen aller Tourist-Informationen inklusive Anreise mit Auto und öffentlichen Verkehrsmitteln auf. Außerdem gibt es eine Kurzbeschreibung des jeweiligen Ortes. So wisst ihr, wo ihr weitere Informationen erhaltet, wie ihr hinkommt und warum der Ort interessant ist.

Speziell im Allgäu gibt es zudem viele verschiedene Sparangebote und Gästekarten mit denen ihr bei Eintritt und Seilbahnfahrten sparen könnt. Sie werden hier zusammenfassend aufgeführt.

Ferienadressen locken euch zum Übernachten raus aufs Land oder mitten rein ins Geschehen! Zusammengetragen haben wir ausschließlich familienfreundliche Unterkünfte, Bauernhöfe und für größere Gruppen Jugendherbergen sowie Campingplätze, auf denen es naturnah und gelassen zugeht.

Der farbige **Kartenatlas** sorgt für die nötige Orientierung. Die kleinen Logos – bei Karten Signaturen genannt – zeigen, wo es z.B. einen Spielplatz oder ein Museum zu besichtigen gibt. Die Karten und Signaturen sind von pmv eigens für dieses Buch gezeichnet worden. Zum Radeln oder Wandern nehmt ihr eine der in den Randspalten empfohlenen Karten mit.

Es ist an alles gedacht – nur losziehen müsst ihr selbst!

*Viel Spaß dabei wünscht euch
auch der Verlag pmv, Oktober 2017*

Trefft uns auf
facebook.com/Peter-MeyerVerlag mit vielen guten Tipps rund ums Reisen und Ausfliegen!



A detailed map of the Memmingen & Unterallgäu region. The map shows the Lech river flowing through the area, with various districts and towns labeled. A compass rose and a scale bar (1 cm = 12 km) are in the top left. A large green oval with the title 'MEMMINGEN & UNTERALLGÄU' is overlaid on the map. The map also shows neighboring regions like Westallgäu, Immenstadt, and Füssen. The website 'www.PeterMeyerVerlag.de' is printed at the bottom right of the map.

MEMMINGEN & UNTERALLGÄU

MEMMINGEN & UNTERALLGÄU

KEMPTEN & UMGEBUNG

KAUFBEUREN & MARKTOBERDORF

FÜSSEN & DIE SEEN IM OSTEN

PFRONTEN – ROTTACHSEE

IMMENSTADT & OBERALLGÄU

WANGEN & WESTALLGÄU

ORTE, INFO & VERKEHR

FERIENADRESSEN

REGISTER & KARTEN



© mauritius images



Alles was Spaß macht: Abkühlung an heißen Tagen im Freibad Mindelheim | Easy: Radeln im flacheren Unterallgäu | Beliebt: Einkehr in der Katzbrui-Mühle | Lustig: Durchkriech-Baum am Walderlebnispfad Bannwald | Natur pur: Die Illerschleife bei Bad Grönenbach | Superlecker: Sahniges im Allgäuer Windbeutelparadies

Fotos © pmv, Kettl-Römer



Im Unterallgäu dreht sich alles ums Kneippen. Das hat nichts mit der Kneipe zu tun, sondern mit Sebastian Kneipp, dem »Wasserdoktor«. Der hielt nicht viel von Alkohol, aber viel von (kaltem) Wasser, das aber vor allem äußerlich angewendet wird.

Nüchtern betrachtet ist das Unterallgäu erst seit 1972 ein eigener Landkreis, dessen nördlicher Teil geschichtlich und geografisch eigentlich nicht mehr zum Allgäu gehört. Deswegen haben wir uns hier auf den südlichen Teil beschränkt. Die Landschaft zwischen **Bad Wörishofen** und **Memmingen** ist ländlich geprägt und vergleichsweise flach, obwohl man von vielen Punkten aus die Berge sieht. Das Unterallgäu versteht sich touristisch als **Kneippland** und Gesundheitsregion und ist tatsächlich ein ideales Urlaubsziel für alle, die Ruhe und Erholung abseits der großen Touristenströme suchen.

Meine Lieblings-Tipps fürs passende Alter:

Natur- und Sinneserlebnisse finden **Kindergartenkinder** auf dem Barfußweg im Kurpark Bad Wörishofen oder auf dem Walderlebnispfad Bannwald bei Ottobeuren. Für **Grundschulkinder** ist das Bauernhofmuseum Illerbeuren spannend, während die **Über-10-Jährigen** die Technik der uralten Uhrwerke im Mindelheimer Turmuhrenmuseum und das Sternengucken in der Volkssternwarte Ottobeuren faszinierend finden werden. Der größte Stern am Freizeithimmel ist für kleine und große Kinder sicher der Skylinepark, für dessen Besuch ihr einen ganzen Tag einplanen sollte.

Frei- & Naturbäder

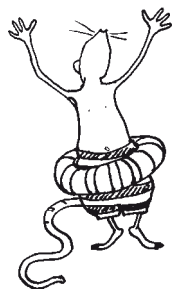
Freibad mit Park

Freibad am Sonnenbüchl, Sonnenbüchl 2, 86825 Bad Wörishofen. ☎ 08247/5124, www.bad-woerishofen.de.

Bahn/Bus: Von Bad Wörishofen Bhf Kurlinie Richtung

UNTER- WEGS IM KNEIPP- LAND

 *Kneippland Unterallgäu, Umgebungskarte 1:50.000, Landesamt für Digitalisierung, Breitband und Vermessung Bayern, 8,90 €, ISBN 978-3-8993-3598-9.*



IM & AM WASSER



Gegen je 3,50 € Gebühr können sich Mama und Papa einen eigenen Liegestuhl mieten.

Dorschhausen bis Freibad. **Auto:** Von Hauptstraße rechts in Kathreinerstraße, die erst zur Viktoria und dann zur Mindelheimer Straße wird. Nach Ortsende 1. Straße rechts (Beschilderung folgen). **Zeiten:** Mai – Sep 8 – 20 Uhr, Mi ab 9.39 Uhr, bei schlechtem Wetter verkürzte Öffnungszeiten. **Preise:** 3,50 €; Kinder 7 – 16 Jahre 2 €, ab 17 Jahre 3,50 €; ab 17 Uhr Erw 2,50 €.

► Das Besondere an diesem Freibad ist, dass es nicht bloß eine einfache Liegewiese hat, sondern in einem richtigen Park liegt. Es ist reichlich Platz vorhanden, es gibt also kein Gedränge. Ihr braucht auch keinen Schirm mitzubringen, denn es gibt genügend Schattenplätze. Dazu ein 30-m-Nichtschwimmerbecken, ein 50-m-Schwimmbecken, ein Kinderplanschbecken und einen Spielplatz. Das Wasser ist auf kuschelige 24 Grad geheizt und am Kiosk gibt es richtig leckere Sachen.

Freibad Mindelheim

Tiergartenstraße 9, 87719 Mindelheim. © 08261/21901, www.mindelheim.de/freizeit-tourismus. **Auto:** Vom Rathaus aus die Maximilianstraße aus der Altstadt hinaus, dann rechts in Bad Wörishofer Straße, an der Kreisklinik vorbei, dann rechts in den Mühlweg; Parkplatz am Ende des Mühlwegs rechts, 2 Min zu Fuß. **Zeiten:** Mitte Mai – Mitte Sep 9 – 19 Uhr, Juli, Aug Mo – Fr 8 – 20 Uhr, Sa, So 8 – 19 Uhr. **Preise:** 3 €; Kinder 6 – 14 Jahre 1,50 €, 15 – 18 Jahre 2,50 €; Erw Mo – Fr ab 17.30 Uhr 2,50 €.

► Familienfreundliches, kleines Freibad mit einem 30 Grad warmem Kleinkinderbecken, einem Nichtschwimmerbecken mit Rutschen und einem breiten 50-m-Becken für Schwimmer (je 24 Grad warm) samt Sprungturmnische (1, 3, 5 m). Liegewiese, Bolzplatz, Beachvolleyballfeld, Tischtennis, Kiosk. Schräg gegenüber vom Freibad ist ein kleiner **Minigolfplatz**.



Minigolf-Anlage Mindelheim, Tiergartenstraße 9a, Mindelheim. © 08261/759050. Apr – Okt 10 – 20 Uhr. 2 € pro Spieler, Infos im gegenüberliegenden Restaurant Pizzobello-Krähenest.

Schachenbad

Berta Harmann-Güller, Schachen 29, 87724 Ottobeuren-Brüchlings. ☎ 08332/9235740, www.ottobeuren.de.

Auto: Von Ottobeuren über Ottostraße stadtauswärts bis Brüchlings, dann Beschilderung Schachenbad folgen.

Zeiten: im Sommer bei schönem Wetter ab 11 Uhr (ggf. telefonisch erkundigen!).

► In diesem hübsch gelegenen Badeweiher könnt ihr planschen und zu einem Mini-Floß schwimmen. Die Liegewiese ist gut gepflegt, es gibt einen Spielplatz und einen Kiosk mit kleinen Gerichten, Getränken und Eis sowie einigen Sitzplätzen.

Jede Menge Spaß am Buxheimer Weiher

FunPark Buxheim, Wolfgang Knittel, Ziegelstadelweg 8, 87740 Buxheim. Handy 0151/21987514. www.funpark-buxheim.de. **Kinderwagen geeignet:** ja. **Bahn/Bus:** Bus 984 von Memmingen Bhf bis Buxheim Abzweigung Weiher.

Auto: Von Memmingen Zentrum aus über Buxheimer Straße und MN33 bis Buxheim, dann Beschilderung folgen. **Zeiten:** Minigolf Mo – Fr ab 13.30 Uhr, So, Fei, Ferien ab 10 Uhr. **Preise:** Minigolf oder Pit Pat 3,50 €; Kinder bis 16 Jahre 2,50 €.

► Der Buxheimer Weiher wurde im Auftrag der *Kartäusermönche* aus dem nahen Kloster als Fischteich angelegt. Heute ist er ein beliebtes Ausflugsziel für Familien. Kein Wunder: Ihr könnt das ganze Jahr über rund um den Weiher einen Spaziergang machen, im Sommer darin baden (die Liegewiese ist am Campingplatz, der Eintritt

**Planschen, Boot fahren,
Eis essen: Der Buxheimer Weiher
reicht einen ganzen Sommer lang**

© pmv, Ketti-Römer



Hunger & Durst

Gasthaus Seegarten,

Am Weiherhaus 11, Buxheim. ☎ 08331/72522. www.seegarten.de. 10 – 18 Uhr, Do Ruhetag. Schön am See gelegener Biergarten.

kostet 2 €, für Kinder 1 €) oder Tret- und Ruderboote ausleihen (fragt im Gasthaus Seegarten danach). Neben dem Weiher sind eine **18-Loch-Minigolfanlage** und ein **Pit-Pat-Park**; Pit Pat ist eine Art Mini-golf auf Tischen. Ein Stück weiter beginnt ein schöner **Walderlebnispfad**. Am Buxheimer Weiher könnt ihr also leicht einen abwechslungsreichen Tag verbringen.

NATUR & UMWELT

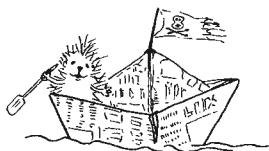
Wanderwege & Barfußpfade

Die Iller und das Stauwehr

Rundweg Illerschleife bei Bad Grönenbach, Rothenstein – Rechberghaus – Rothenstein, 87730 Bad Grönenbach-Rothenstein. <https://tourismus.bad-groenenbach.de>. **Länge:** ca. 4 km, Dauer 1 Std. **Auto:** Von Memmingen auf MN 19 über Woringen nach Bad Grönenbach, dort im Zentrum rechts in Rothensteiner Straße bis zum Weiler Rothenstein. **Info:** Bei nassem Wetter kann der Weg sehr schlammig sein, dann braucht ihr feste Schuhe und Matschklamotten.

► Nahe Rechberg bildet die Iller eine Schleife mit einem Prallhang, der gut 78 m abfällt. Man sieht hier, wie das Wasser einst gegen den Hang prallte und ihn abschliff.

Von **Rothenstein** folgt ihr zunächst der Beschilderung zum **Rechberghaus**. Dort beginnt der 3,6 km lange *Rundweg Illerschleife*, der durchgehend gut beschildert ist. Zunächst geht es am Waldrand entlang, dann durch den lichten Laubwald und schließlich über Stufen steil hinunter zur *Iller* (nicht kinderwagengeeignet!). Unten angekommen, wendet ihr euch nach rechts und folgt der Iller, bis der Weg kurz vor der Staustufe wieder ansteigt und über eine Menge steiler Treppen wieder hinauf führt. Belohnt werdet ihr von hier oben mit einem tollen Blick auf den Fluss. Der Gebirgsfluss wird stark zur Energiegewinnung genutzt, insgesamt 13 Wasserkraftwerke



Hunger & Durst

Zum Kohlenschieber,

Marktplatz 4b, Bad Grönenbach. ☎ 08334/7837. www.kohlenschieber.de. Mo – Sa 11 – 24 Uhr. Riesige Kuchenstücke in netter Atmosphäre zu familienfreundlichen Preisen.

und Staustufen gibt es an der Iller und ihren Seitenkanälen.

pmv Öko-Tipp!

Naturlehrgarten Mindelheim

87719 Mindelheim. www.naturlehrgarten-mindelheim.de.

Lage: Der Naturlehrgarten ist nur zu Fuß oder mit dem Rad erreichbar. **Kinderwagen geeignet:** ja. **Auto:** In Mindelheim der Beschilderung zum Maristenkolleg folgen, parken auf der Schwabenwiese am Kolleg. Von dort zu Fuß in die Tiergartenstraße, am Freibad vorbei der Beschilderung zum Naturlehrgarten folgen, ca. 15 Min.

► Dieser mit viel Liebe angelegte Garten möchte Kindern und Erwachsenen zeigen, wie vielfältig und schön die Natur bei uns im Allgäu ist. Und wie wichtig es für uns alle ist, dass wir unsere Gärten nicht zu sehr »aufräumen« und mit Pflanzen aus fremden Ländern schmücken. Hier gibt es nicht nur Beete und Blumen, sondern auch ein Insektenhotel, einen Totholzhaufen, in dem ein Wiesel wohnt, einen Eidechsenhang, einen Naschgarten, in dem ihr Beeren und Zwetschgen pflückten dürft, ein Kompostklo (es funktioniert wirklich!) und einen Spiel- und Abenteuerbereich mit Weidenhöhle, Kletterbalken und Bach.

pmv Öko-Tipp!

Benninger Ried

Riedmuseum und Café, Riedkapelle 2, 87734 Benningen. www.benninger-ried.de. **Auto:** Von Memmingen nach Süden stadtauswärts auf Benninger Straße, am Kreisel rechts in Hauptstraße, von dort Beschilderung folgen.

Zeiten: April – Okt Sa, So, Fei 14 – 18 Uhr. **Preise:** 1 €; Kinder ab 12 Jahre 1 €. **Infos:** Es wird ein umfangreiches Veranstaltungs- und Führungsprogramm geboten, Infos auf der Webseite

► Das Benninger Ried ist ein *Kalkquellmoorgebiet*, das einen Lebensraum für viele seltene Insekten- und Pflanzenarten bietet. Allein 87 gefährdete Tier- und



»Iller, Lech,
Isar, Inn fließen
rechts ...« – wer weiß, wie
der Merkspruch weiter-
geht?



Für Kinder- und
Jugendgruppen
werden auf Anfrage Füh-
rungen angeboten.

**Info: BUND, Ortsgruppe
Mindelheim,** Bad Wöris-
hofer Straße 7, Mindel-
heim. © 08261/3574.
[https://memmingen-un-
terallgaeu.bund-natur-
schutz.de](https://memmingen-unterallgaeu.bund-naturschutz.de). In den Kinder-
gruppen des BUND er-
lebt ihr Natur mit viel
Spaß.

Pflanzenarten werden hier geschützt! Buchstäblich einzigartig darunter ist die *Riednelke*, die ausschließlich hier wächst und ab Mai bis in den Herbst hinein blüht. Im *Kräutergarten* wächst gegen jedes Zipperlein ein Kraut.

Weg und Aussichtsplattform im Moor sind jederzeit zugänglich, das kleine **Riedmuseum mit Café** nur zu den genannten Zeiten.



In Bad Wörishofen gibt es insgesamt 22 Kneippanlagen, in denen ihr Wassertreten oder eure Arme im kalten Wasser baden könnt. Es steht immer ein Schild mit einer Anleitung dabei, wie man das richtig macht.

Barfuß im Park

Barfußweg im Kurpark Bad Wörishofen, 86825 Bad Wörishofen. www.bad-woerishofen.de. **Länge:** 1,5 km.

Bahn/Bus: Bad Wörishofen Bhf Bus Dorschhausen oder Osterlauchdorf bis Kneippianum, dann 2 Min zu Fuß.

Auto: Hauptstraße über Alfred-Baumgarten-Straße bis zum Parkplatz Mindelheimer Straße/Dorschhauser Weg, dann direkt in den Kurpark bis zum beschilderten Barfußpfad, folgen bis zum Ausgangspunkt an der Kneippanlage.

SEBASTIAN KNEIPP: DER WASSERDOKTOR

► Überall im Allgäu gibt es kleine Becken mit kaltem Wasser, durch die jeder barfuß hindurchwaten darf – und sogar soll. Sie sind eine Erfindung von Pfarrer **Sebastian Kneipp**, der ab 1855 in Wörishofen lebte und auch als Arzt arbeitete. Er konnte vielen Menschen helfen und wurde sehr berühmt. Weil er Behandlungen mit (kaltem) Wasser machte, nannte man ihn bald den *Wasserdoktor*.

Zur Kneipp-Methode gehören **fünf Elemente**: Wasser, Heilpflanzen, richtiges Essen, viel Bewegung und innere Ausgeglichenheit. Noch heute reisen viele Menschen nach Bad Wörishofen, um auf den Spuren des Wasserdoktors etwas für ihre Gesundheit zu tun.

Und die Wasserbecken? Sie sind fürs **Wassertreten** da: Ihr geht langsam hindurch wie ein Storch, der immer einen Fuß ganz aus dem Wasser hebt, bevor er ihn wieder aufsetzt. Danach trocknet ihr die Beine nicht ab, sondern streift das Wasser nur mit den Händen herunter und hüpfet dann so lange draußen herum, bis ihr wieder ganz trocken seid. Das macht herrlich warme Füße!



► Barfuß gehen ist gesund. Vor allem aber macht es Spaß. Und im Kurpark Bad Wörishofen ist es nicht nur erlaubt, sondern sogar erwünscht: Auf 1550 Metern gibt es hier einen Barfußweg mit 23 Stationen. Seid ihr schon einmal barfuß auf Fichtenzapfen gelaufen? Über Kies, Sand, Matsch, Steine, Holz und Rinde? Mit nackten Füßen über ein Seil balanciert? Probiert es aus!



Auf dem Barfußpfad: Da werden eure Füße aber Augen machen ...

© pmv, Kettl-Römer

Ihr solltet etwa eine Stunde Zeit mitbringen – und ein Handtuch, um euch nach dem anschließenden Fußguss abzutrocknen. Der Weg beginnt und endet an einem **Kneipp-Becken** zum Wassertreten. Daneben gibt es im Kurpark einen Rosen- und einen Kräuter- und Duftgarten. Geht ihr die Runde gegen den Uhrzeigersinn, kommt ihr gegen Ende an den Tennisanlagen mit Einkehrmöglichkeit vorbei.

pmv Öko-Tipp!

Walterlebnispfad Bannwald

87724 Ottobeuren. www.ottobeuren.de. **Länge:** 10 Min zu Fuß vom Marktplatz über Basilika und Ottostraße, Rundweg, 2,8 km, Markierung Specht. **Kinderwagen geeignet:** ja. **Auto:** Vom Parkplatz am Kloster über die Ottostraße bis zum Wanderparkplatz am Bannwald.

► Das ist ein ganz besonders schöner Walterlebnispfad, an dem ihr an elf Stationen zum Beispiel Baumarten oder Tiere bestimmen oder »Holzmusik« machen könnt. Einmal könnt ihr durch einen Baumstamm kriechen und bekommt dafür Gesundheit an Körper, Leib und Seele. Versprochen! Am meisten Spaß macht es aber, barfuß durch das *Motzenbächle*

Hunger & Durst

Terra Serena, Hermann-Aust-Straße 28, Bad Wörishofen. © 08247/3348104. www.terra-serena.de. Di – So 11 – 22 Uhr. Pizza aus dem Holzofen im 1901 im Jugendstil errichteten Clubhaus des Tennisvereins, Mittagsmenü, Eis und Kuchen.



Handtuch und evtl. frische

Hose mitnehmen!

zu waten. Ihr müsst nur immer dem Schild mit dem Specht folgen. Wenn ihr einen Kinderwagen dabei habt, gibt es an einer Stelle eine kleine Umleitung. Eine gute Stunde solltet ihr für den Walderlebnispfad einplanen.

SPORT, SPASS & SPIEL





 Die **Katzbrui-Mühle** ist eine altdeutsche Getreidemühle aus dem 17. Jahrhundert, die fast unverändert erhalten ist – als einzige in ganz Bayern!

Radeln & skaten

Kleine Radrunde im Unterallgäu

Mindelheim Schwabenwiese – Köngetried – Katzbrui-Mühle – Dirlewang – Mindelheim, 87719 Mindelheim. www.mindelheim.de. **Länge:** ca. 28 km. **Altersempfehlung:** für sportliche Kinder ab 7 Jahre. **Auto:** In Mindelheim der Beschilderung zum Maristenkolleg folgen, parken auf der Schwabenwiese am Kolleg.

► Ihr startet an der **Schwabenwiese** stadtauswärts und radelt erst am  *Freibad Mindelheim* und am  *Naturlehrgarten* vorbei bis zum Waldrand. Dann wendet ihr euch nach rechts in Richtung *Unggenried*, wo ihr links Richtung *Stetten* abbiegt. Nach der Brücke über Bahn und Autobahn beginnt auf der linken Seite ein Radweg. Hier erwartet euch eine längere Steigung bis Stetten. Oben angekommen fahrt ihr links in den Wald hinein und folgt immer diesem Weg: nach dem Wald weiter geradeaus und zwischen Feldern hindurch, bis das Dorf **Köngetried** in Sicht kommt. Dorthin fahrt ihr erst links hinunter und wieder ein Stück hinauf, bis ihr rechts in die Dorfstraße abbiegt. Ab hier ist der Weg nach **Katzbrui** ausgeschildert. Es sind nur noch zehn Minuten, bevor ihr in den Mühlentobel hinunterfahrt und eure wohlverdiente Pause einlegt.

Auf dem Rückweg radelt ihr nach **Köngetried** zurück, wo ihr rechts abbiegt in die Südliche Bergstraße/Grünegger Straße. Ab hier braucht ihr nur noch den Grünen Radwegsymbolen zu folgen: nach links in Richtung *Allesrain* – hier kommt die einzige fiese lange Steigung auf dieser Tour – dann weiter Rich-