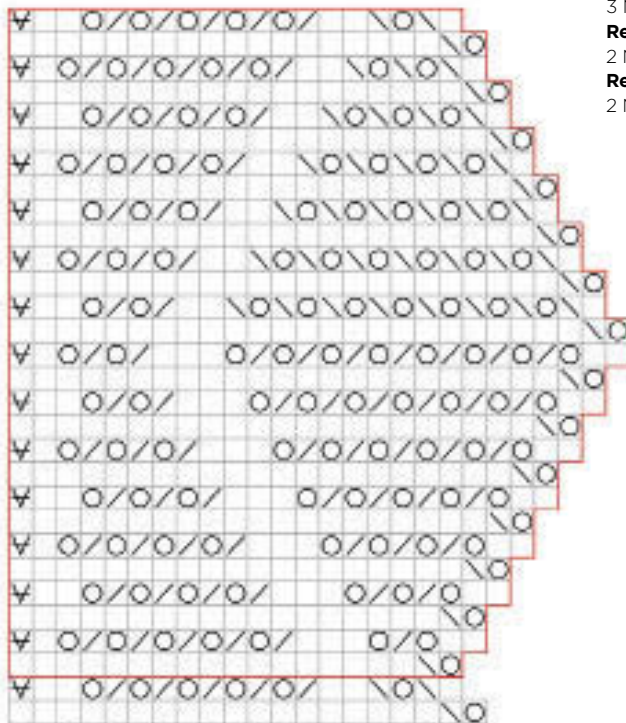


Abb. 50 %



Traditional Large Scalloped Lace

► LACE

Die breite klassische Borte verläuft in weiten Bögen mit flach ausgezogenen Spitzen und wirkt sehr schön an einem schlichten Schultertuch.

ANLEITUNG

Reihe 1 und alle Hin-R: U, abh abh re zus str, re M bis R-Ende

Reihe 2: 1 M li abh, 1 M re, 5 Mal [U, abh abh re zus str], 3 M re, U, abh abh re zus str, U, 2 M re

Reihe 4: 1 M li abh, 2 M re, 4 Mal [U, abh abh re zus str], 3 M re, 2 Mal [U, abh abh re zus str], U, 2 M re

Reihe 6: 1 M li abh, 1 M re, 4 Mal [U, abh abh re zus str], 3 M re, 3 Mal [U, abh abh re zus str], U, 2 M re

Reihe 8: 1 M li abh, 2 M re, 3 Mal [U, abh abh re zus str], 3 M re, 4 Mal [U, abh abh re zus str], U, 2 M re

Reihe 10: 1 M li abh, 1 M re, 3 Mal [U, abh abh re zus str], 3 M re, 5 Mal [U, abh abh re zus str], U, 2 M re

Reihe 12: 1 M li abh, 2 M re, 2 Mal [U, abh abh re zus str], 3 M re, 6 Mal [U, abh abh re zus str], U, 2 M re

Reihe 14: 1 M li abh, 1 M re, 2 Mal [U, abh abh re zus str], 3 M re, 7 Mal [U, abh abh re zus str], U, 2 M re

Reihe 16: 1 M li abh, 2 M re, 2 Mal [U, abh abh re zus str], 2 M re, 7 Mal [2 M re zus str, U], 2 M re zus str, 1 M re

Reihe 18: 1 M li abh, 1 M re, 3 Mal [U, abh abh re zus str], 2 M re, 6 Mal [2 M re zus str, U], 2 M re zus str, 1 M re

Reihe 20: 1 M li abh, 2 M re, 3 Mal [U, abh abh re zus str], 2 M re, 5 Mal [2 M re zus str, U], 2 M re zus str, 1 M re

Reihe 22: 1 M li abh, 1 M re, 4 Mal [U, abh abh re zus str], 2 M re, 4 Mal [2 M re zus str, U], 2 M re zus str, 1 M re

Reihe 24: 1 M li abh, 2 M re, 4 Mal [U, abh abh re zus str], 2 M re, 3 Mal [2 M re zus str, U], 2 M re zus str, 1 M re

Reihe 26: 1 M li abh, 1 M re, 5 Mal [U, abh abh re zus str], 2 M re, 2 Mal [2 M re zus str, U], 2 M re zus str, 1 M re

Reihe 28: 1 M li abh, 2 M re, 5 Mal [U, abh abh re zus str], 2 M re, 2 M re zus str, U, 2 M re zus str, 1 M re

Irish, auch Elaine Lace

► LACE

Auch dieses Ajourmuster ist sehr alt, hat jedoch ein riesiges Auge als Hingucker. Wenn es Ihnen zu groß ist, machen Sie anstatt drei nur zwei Umschläge und in der Rückreihe dann eine rechte und eine linke Masche in den ersten Umschlag. Die Rückreihen beginnen am Rand alle mit „U, abh abh re zus str“.

ANLEITUNG

Reihe 1: 1 M li abh, 1 M re, 4 Mal [U, abh abh re zus str], 3 M re, 2 M re zus str, U, 3 M re, U, 2 M re

Reihen 2, 4, 8, 10: U, abh abh re zus str, re M bis R-Ende

Reihe 3: 1 M li abh, 2 M re, 3 Mal [U, abh abh re zus str], 3 M re, 2 M re zus str, U, 5 M re, U, 2 M re

Reihe 5: 1 M li abh, 1 M re, 3 Mal [U, abh abh re zus str], 3 M re, 2 M re zus str, U, abh abh re zus str, 2 M re zus str, 3 Mal U, abh abh re zus str, 1 M re, U, 2 M re

Reihe 6: U, abh abh re zus str, 4 M re, 1 M li, re M bis R-Ende

Reihe 7: 1 M li abh, 2 M re, 3 Mal [U, abh abh re zus str], 4 M re, U, abh abh re zus str, 3 M re, 2 M re zus str, U, 2 M re zus str, 1 M re

Reihe 9: 1 M li abh, 1 M re, 4 Mal [U, abh abh re zus str], 4 M re, U, abh abh re zus str, 1 M re, 2 M re zus str, U, 2 M re zus str, 1 M re

Reihe 11: 1 M li abh, 2 M re, 4 Mal [U, abh abh re zus str], 4 M re, U, 3 M re verschr zus str, U, 2 M re zus str, 1 M re

Reihe 12: U, abh abh re zus str, re M bis R-Ende

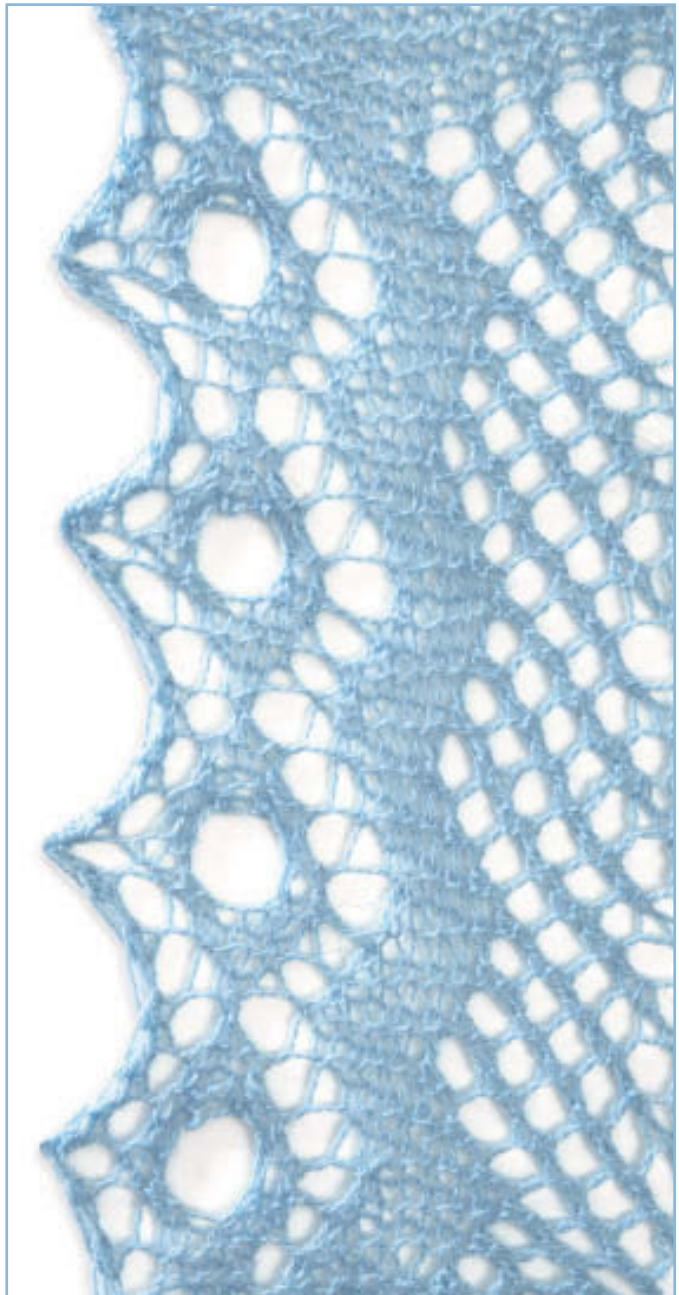
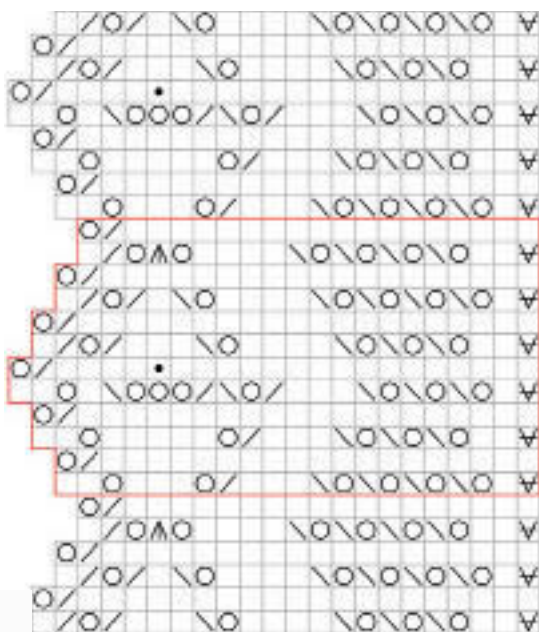


Abb. 70 %



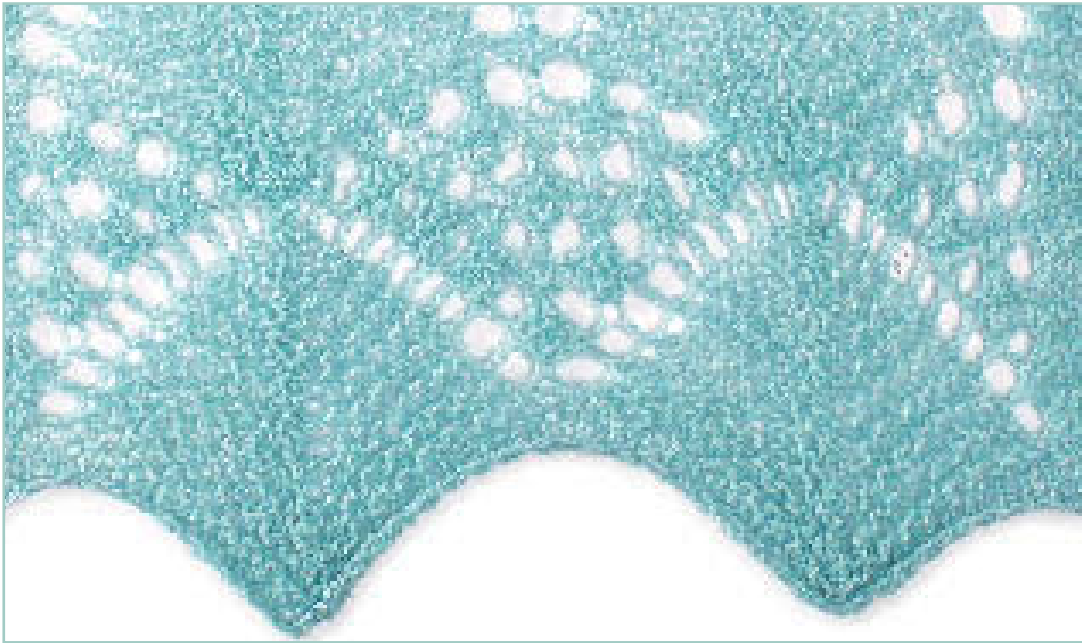


Abb. 75 %

Madeira Cascade

► FLÄCHENMUSTER

Das altherwürdige Muster könnte iberischen Ursprungs oder einer iberischen Spitze abgesehen sein. Mit The Madeira (S. 84) hat es interessanterweise nichts gemeinsam.

ANLEITUNG

Reihe 1: *1 M re, U, 8 M re, 3 M re verschr zus str, 8 M re, U. Ab * fortlfd wdh bis End-M, 1 M re

Reihe 2 und alle Rück-R: re M

Reihe 3: *2 M re, U, 7 M re, 3 M re verschr zus str, 7 M re, U, 1 M re. Ab * fortlfd wdh bis End-M, 1 M re

Reihe 5: 2 M re zus str, U, *1 M re, U, 6 M re, 3 M re verschr zus str, 6 M re, U, 1 M re, U, 3 M re zus str, U. Ab * fortlfd wdh bis auf die letzten 19 M, 1 M re, U, 6 M re, 3 M re verschr zus str, 6 M re, U, 1 M re, U, abh abh re zus str

Reihe 7: *4 M re, U, 5 M re, 3 M re verschr zus str, 5 M re, U, 3 M re. Ab * fortlfd wdh bis End-M, 1 M re

Reihe 9: *1 M re, U, 3 M re verschr zus str, U, 4 M re, 3 M re verschr zus str, 4 M re, U, 1 M re, U, 3 M re verschr zus str, U. Ab * fortlfd wdh bis End-M, 1 M re

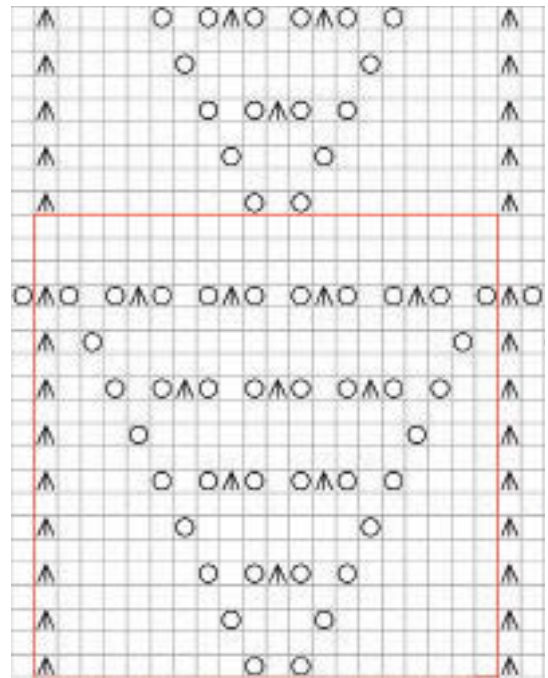
Reihe 11: *6 M re, U, 3 M re, 3 M re verschr zus str, 3 M re, U, 3 M re. Ab * fortlfd wdh bis End-M, 1 M re

Reihe 13: 2 M re zus str, U, *1 M re, U, 3 M re verschr zus str, U, 1 M re, U, 2 M re, 3 M re verschr zus str, 2 M re, U, 2 Mal [1 M re, U, 3 M re verschr zus str, U]. Ab * fortlfd wdh bis auf die letzten 19 M, 1 M re, U, 3 M re verschr zus str, U, 1 M re, U, 2 M re, 3 M re verschr zus str, 2 M re, U, 1 M re, U, 3 M re verschr zus str, U, 1 M re, U, abh abh re zus str

Reihe 15: *8 M re, U, 1 M re, 3 M re verschr zus str, 1 M re, U, 5 M re. Ab * fortlfd wdh bis End-M, 1 M re

Reihe 17: *1 M re, U, 3 M re verschr zus str, U. Ab * fortlfd wdh bis End-M, 1 M re

Reihen 19 und 20: re M



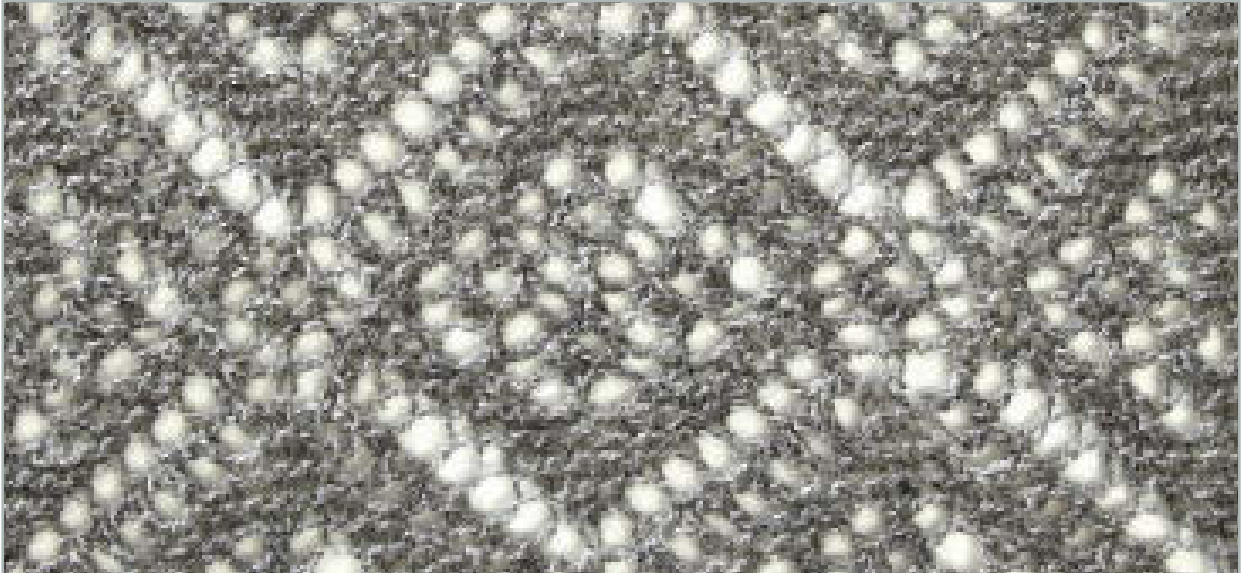
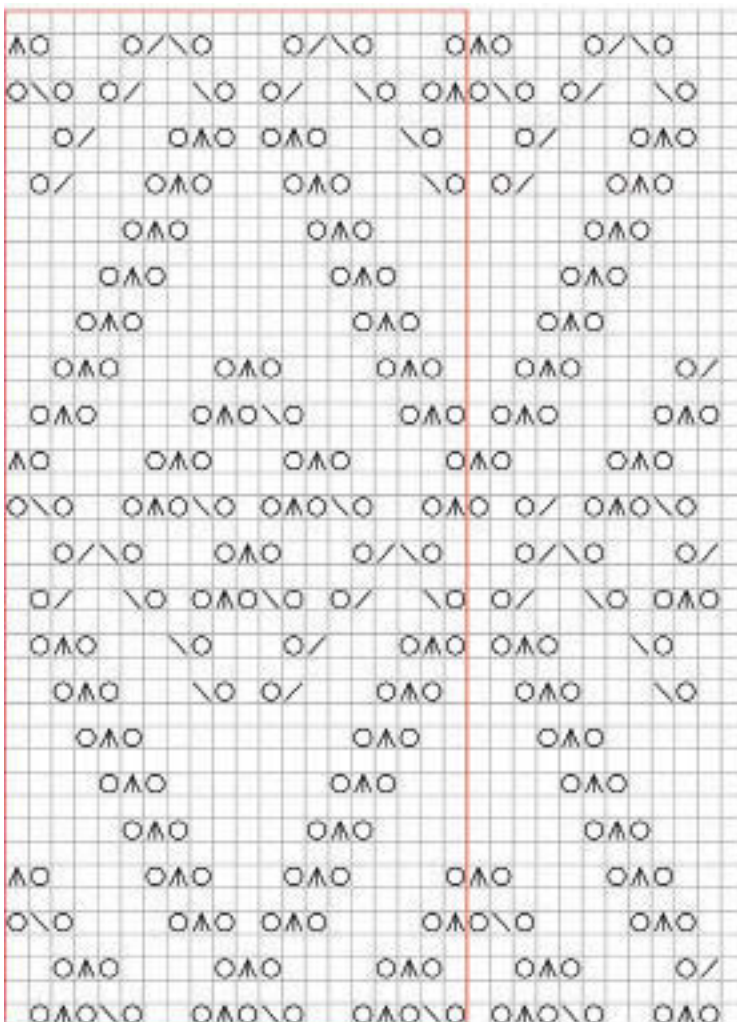


Abb. 70 %



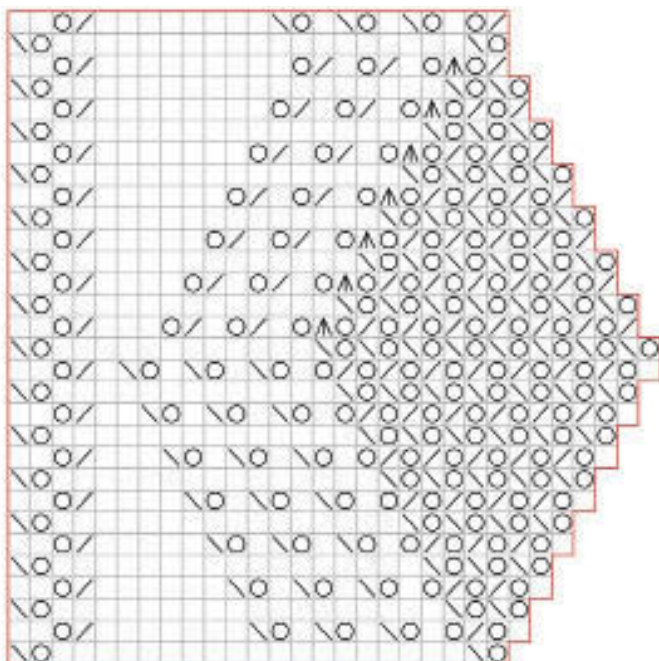
Rose Diamond Frame with Rose Clusters

► FLÄCHENMUSTER

Der rautenförmige Rahmen ist an den Eckpunkten mit einer einzelnen „Rose“ verziert, in der Raute sind die Röschen zur Gruppe zusammengestellt. Der Rahmen lässt sich auch mit anderen Einzelmotiven gut kombinieren.



Abb. 50 %



Fan Lace

► LACE

Die Strickschrift der „Fächer-Borte“ sieht kompliziert aus, doch wenn man erst einmal dabei ist, geht es leicht voran. Die Rückreihen beginnen alle mit einem Umschlag. Durch Hinzufügen oder Weglassen von Reihen in der Mitte der Strickschrift lässt sich dieses Lace-Muster ganz einfach länger oder kürzer machen.

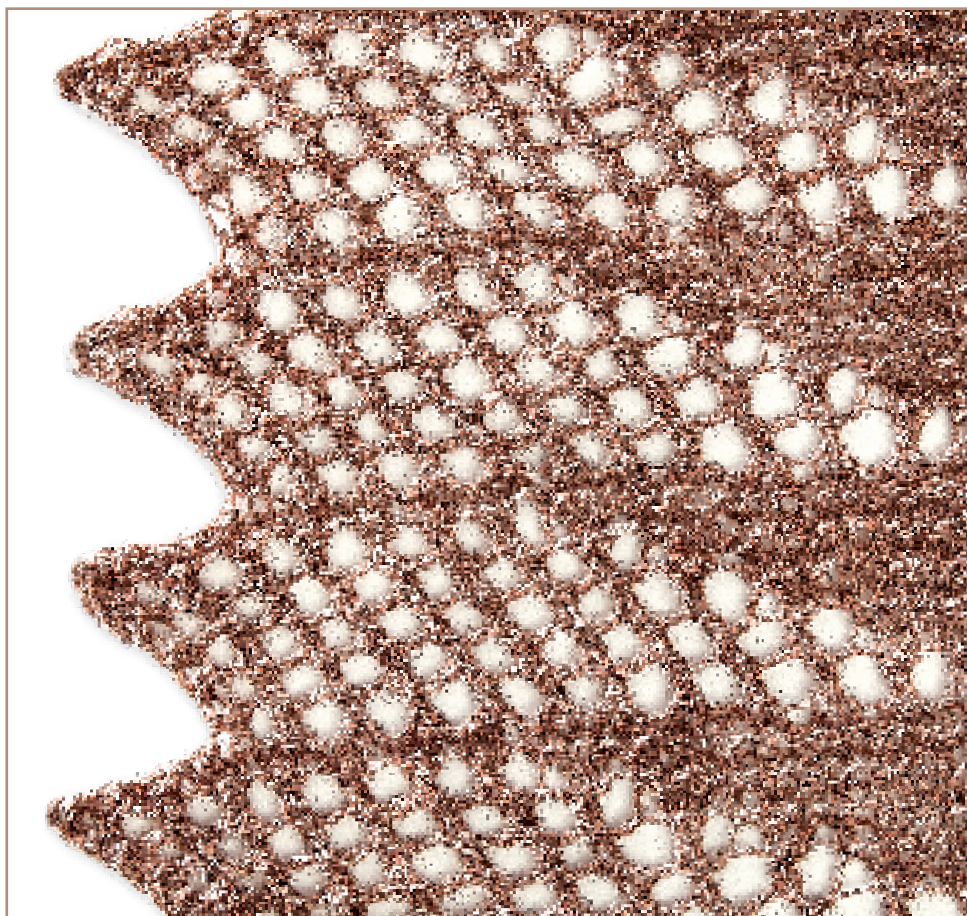


Abb. 75 %

Margaret's Lace

► LACE

Diese ist eine von mehreren Versionen einer Borte von Margaret Peterson aus Unst. Seine Einfachheit und die schnörkellosen Bögen, die sich bis in die Spitzen ziehen, machen es zur idealen Blende für schlichte Schultertücher.

ANLEITUNG

Reihe 1: 3 M re, 10 Mal [U, abh abh re zus str], U, 2 M re

Reihe 2 und alle Rück-R: 1 M li abh, re M bis R-Ende

Reihe 3: 6 M re, 9 Mal [U, abh abh re zus str], U, 2 M re

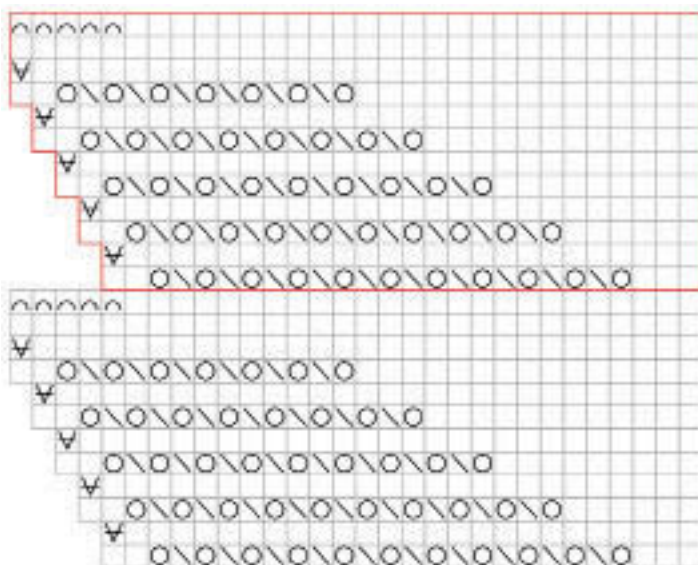
Reihe 5: 9 M re, 8 Mal [U, abh abh re zus str], U, 2 M re

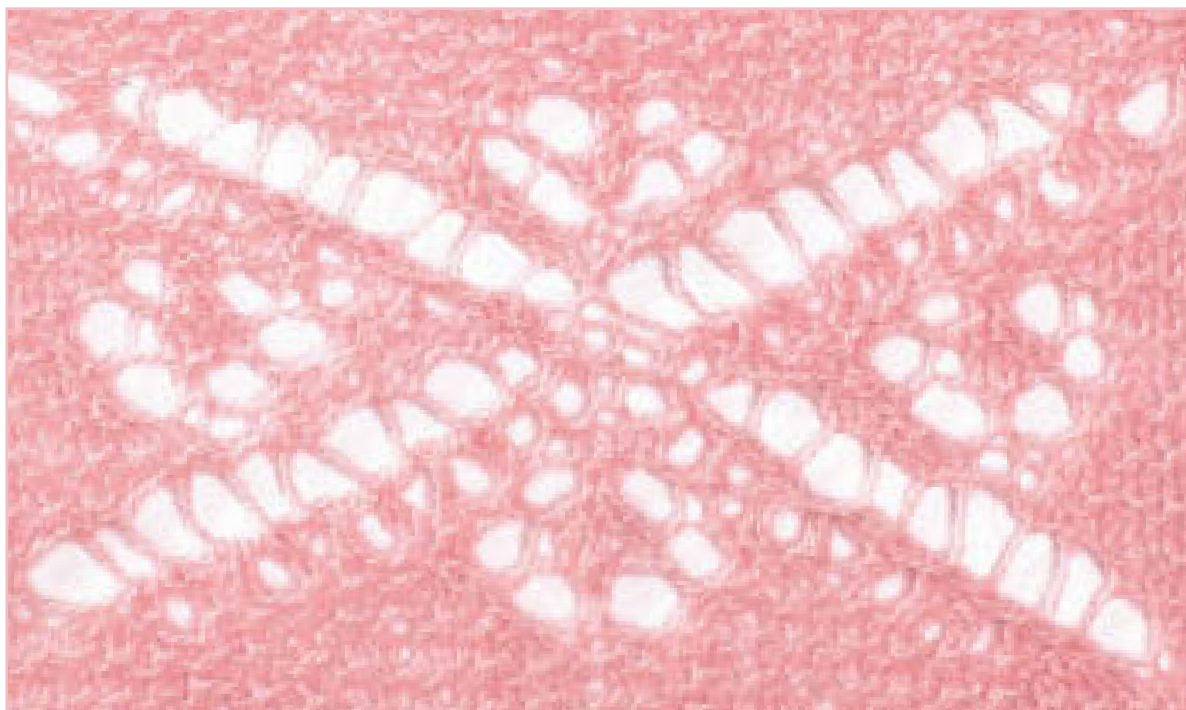
Reihe 7: 12 M re, 7 Mal [U, abh abh re zus str], U, 2 M re

Reihe 9: 15 M re, 6 Mal [U, abh abh re zus str], U, 2 M re

Reihe 11: re M

Reihe 12: 5 M abk, re M bis R-Ende

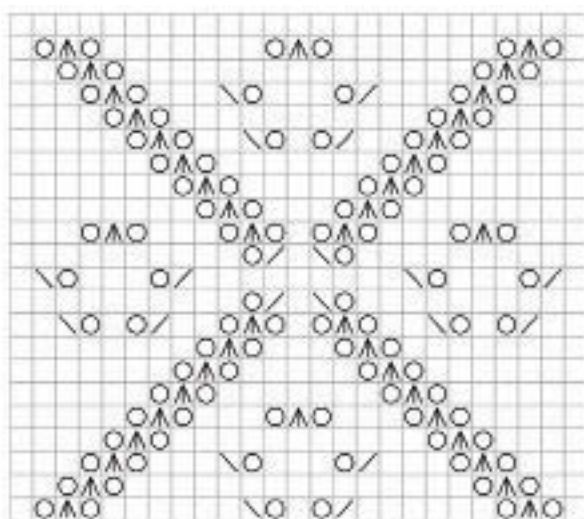




The Saltire

► EINZELMOTIV

Das schräge Andreaskreuz – auf Englisch „Saltire“ – schmückt die Flagge Schottlands und war als Strickmotiv im 19. und frühen 20. Jahrhundert auf den Shetlandinseln sehr beliebt. Oft setzte man, wie hier auch, zwischen die Balken kleine Einzelmotive. Ich habe hier Cat's Paws verwendet, aber Sie können die „Katzenpfötchen“ gern durch Ihr Lieblingsmotiv ersetzen.



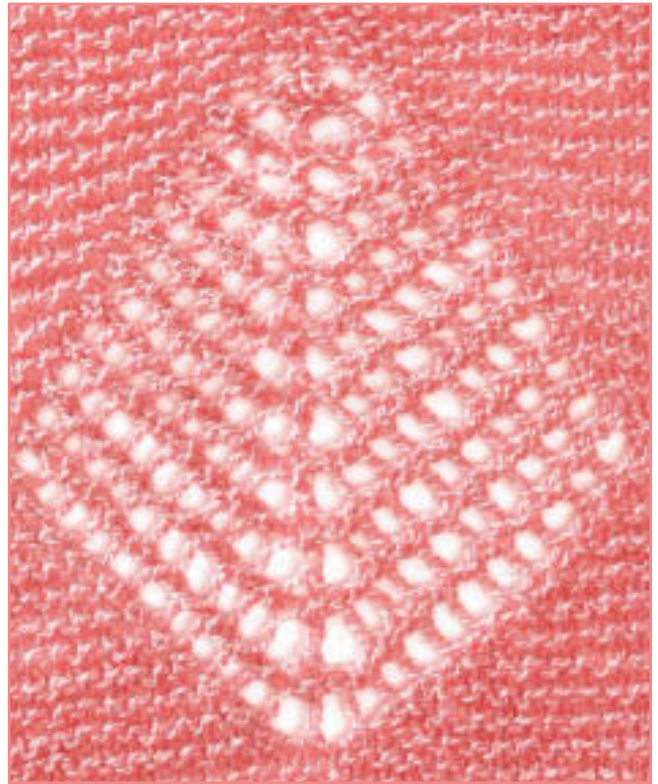
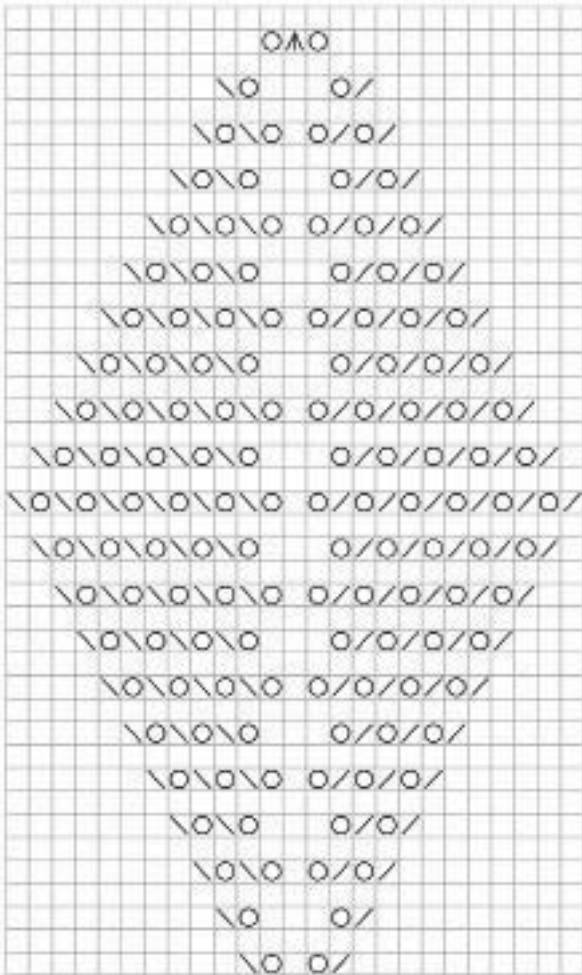


Abb. 70 %

Tree

► EINZELMOTIV

„Bäume“ können in jeder Größe gestrickt werden. Man sieht sie oft in den Bordüren von Schultertüchern.

ANLEITUNG

Reihe 1: 10 M re, 2 M re zus str, U, 1 M re, U, abh abh re zus str, 10 M re

Reihe 2 und alle Rück-R: re M

Reihe 3: 9 M re, 2 M re zus str, U, 3 M re, U, abh abh re zus str, 9 M re

Reihe 5: 8 M re, 2 Mal [2 M re zus str, U], 1 M re, 2 Mal [U, abh abh re zus str], 8 M re

Reihe 7: 7 M re, 2 Mal [2 M re zus str, U], 3 M re, 2 Mal [U, abh abh re zus str], 7 M re

Reihe 9: 6 M re, 3 Mal [2 M re zus str, U], 1 M re, 3 Mal [U, abh abh re zus str], 6 M re

Reihe 11: 5 M re, 3 Mal [2 M re zus str, U], 3 M re, 3 Mal [U, abh abh re zus str], 5 M re

Reihe 13: 4 M re, 4 Mal [2 M re zus str, U], 1 M re, 4 Mal [U, abh abh re zus str], 4 M re

Reihe 15: 3 M re, 4 Mal [2 M re zus str, U], 3 M re, 4 Mal [U, abh abh re zus str], 3 M re

Reihe 17: 2 M re, 5 Mal [2 M re zus str, U], 1 M re, 5 Mal [U, abh abh re zus str], 2 M re

Reihe 19: 1 M re, 5 Mal [2 M re zus str, U], 3 M re, 5 Mal [U, abh abh re zus str], 1 M re

Reihe 21: 6 Mal [2 M re zus str, U], 1 M re, 6 Mal [U, abh abh re zus str]

Reihe 23: wie Reihe 19

Reihe 25: wie Reihe 17

Reihe 27: wie Reihe 15

Reihe 29: wie Reihe 13

Reihe 31: wie Reihe 11

Reihe 33: wie Reihe 9

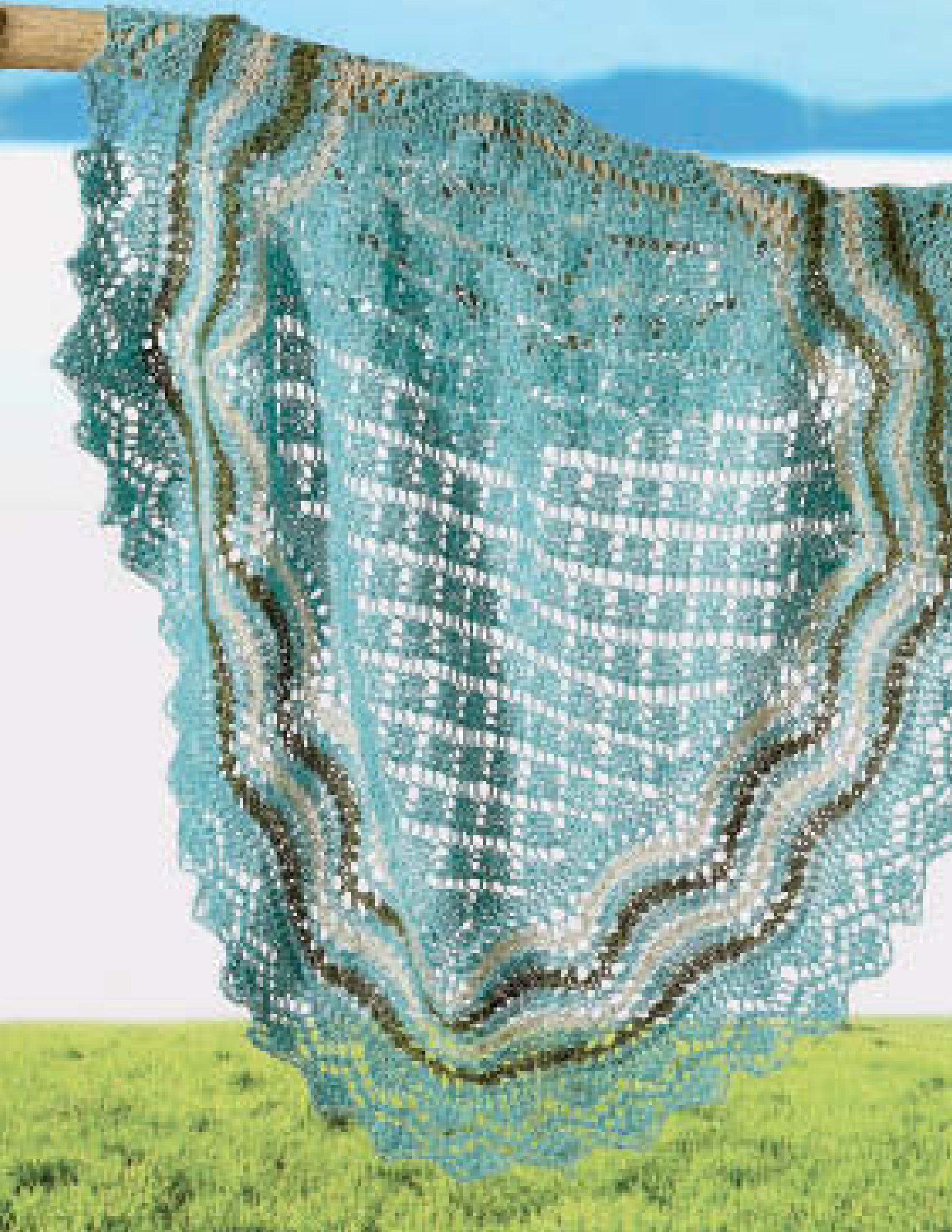
Reihe 35: wie Reihe 7


Reihe 37: wie Reihe 5

Reihe 39: wie Reihe 3

Reihe 41: 11 M re, U, 3 M re verschr zus str, U, 11 M re

Reihe 42: re M





STRICK- MODELLE

Die in diesem Buch vorgestellten Muster lassen sich auf tausenderlei Weise miteinander kombinieren und verwenden. Das Kapitel zeigt eine Auswahl wunderschöner Strickdesigns, die Sie zu eigenen Entwürfen inspirieren sollen.

LINKS Schultertuch
(S. 129–131)

OBEN Halbmond-Stola
(S. 140–141)





GANZ LINKS Schal
 (S. 126–128)
 LINKS Hauchzarte Stola
 (S. 124–125)
 OBEN Baby-Jäckchen
 (S. 132–135)
 MITTE Fingerlose Handschuhe
 (S. 136–137)
 UNTEN Zehn-Maschen-Strümpfe
 (S. 138–139)



MATERIAL

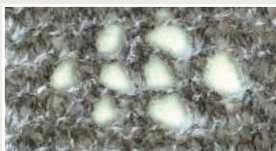
- 35 g (550 m) einfädiges Garn
- Ein Paar Stricknadeln 3 mm (Nr. 2)
- Reihenzähler
- Garnrest

GRÖSSE

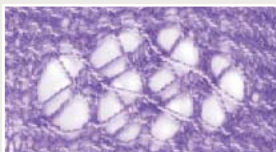
Ca. 65 x 65 cm

MASCHENPROBE

Ca. 20 M und 44 R =
10 x 10 cm im Muster
des Mittelteils. Das
Tuch ist sehr dehnbar.

ALTERNATIVE MUSTER:**Mittelteil:**

Fancy Net (S. 74)



Bead Cluster (S. 95)

Lace-Blende:Bead Einsatz
(S. 63)Victorian
Zigzag Lace,
(S. 103)

Hauchzarte Stola

Aus feinstem Garn hergestellt, lässt sich das federleichte und doch wärmende Schultertuch mühelos durch einen Trauring ziehen. Da die Umschläge nur in den Hinreihen erfolgen, ist es nicht schwer zu stricken.

Lace-Blende

Mit einem Hilfsfaden 11 M anschl. Mit dem Strickgarn 108 Mal die 8 R der Strickschrift für die Blende str. Die M für den Maschenstich auf einen Hilfsfaden legen.

Mittelteil

Auf der Vorder-S von der Anschlagkante aus mit einer Nadel insges. 216 M aus dem geraden Rand der Borte aufnehmen (1 M aus jeder li abgeh M). Auf der Rück-S mit der zweiten Nadel ab den M auf dem Hilfsfaden insges. 216 M aus dem geraden Rand der Borte aufnehmen (1 M aus jeder li abgeh M). Die Nadelspitzen sollen in der Mitte der Blende zueinander zeigen. Auf der Rück-S einen Faden anschlingen und HIN- UND RÜCK-R wie folgt arbeiten:

Reihe 1 (Hin-R): 1 M li abh, 103 M re, abh abh re zus str, wenden

Reihe 2 (Rück-R): wie Reihe 1

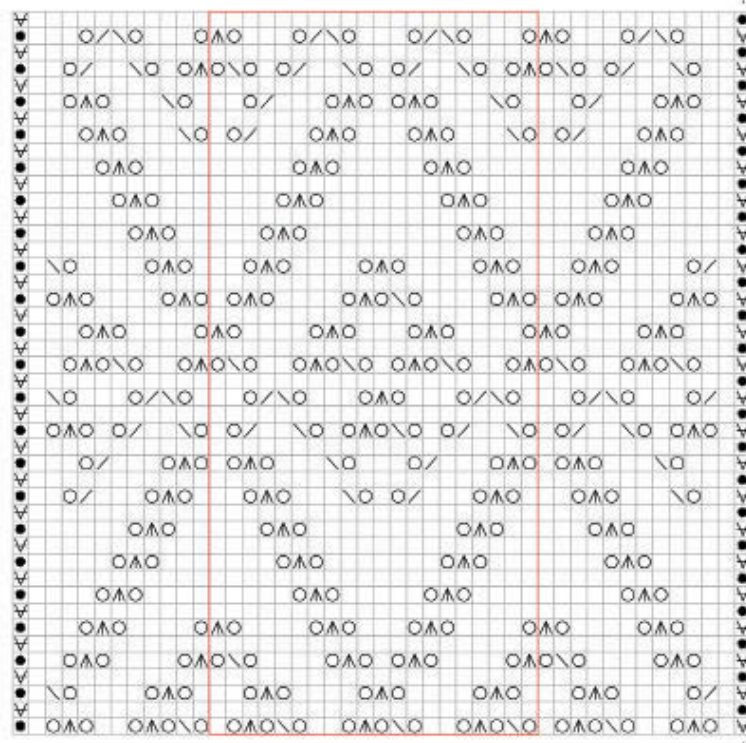
Nun diese 105 M nach der Strickschrift für den Mittelteil abstr, dabei den 20 M-Rapport 4 Mal pro R str und am Ende jeder R wie gezeigt abn. Die 44 R des Zählusters insges. 5 Mal arb.

Folg R: 1 M li abh, re M bis R-Ende

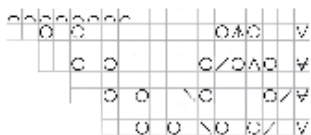
Ausarbeitung

Die restlichen Maschen des Mittelteils mit Maschenstich an die aufgen M am Ende der Blende anfügen. Den Hilfsfaden vom Beginn der Blende entfernen und diese M an die auf der Nadel liegenden M am Ende des Lace-Musters anfügen. Alle Fadenenden vernähen. Stola waschen und spannen. Fadenenden nach dem Trocknen abschneiden.

Strickschrift Mittelteil



Strickschrift Blende





MATERIAL

- 150 g (375 m)
Aran-Garn
- Ein Paar
Stricknadeln 8 mm
(Nr. 11)
- Reihenzähler
- Sticknadel

GRÖSSE

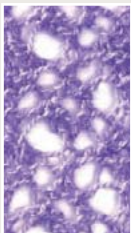
Schal von 30 cm
Breite und 152 cm
Länge. Die Länge ist
einfach veränderbar.
Die Mütze ist sehr
dehnbar und passt
Jugendlichen und
Erwachsenen mit
einem Kopfumfang
von bis zu 59 cm.

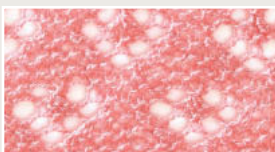
MASCHENPROBE

12 M und 24 R kraus
rechts = 10 x 10 cm

ALTERNATIVE MUSTER:
 Anstelle von Cat's Paw:


Spider als Einzelmotiv (S. 64)


 Bead als Ein-
satz (S. 63)

 Eyelid als Ein-
satz (S. 65)


Strawberry (S. 71)

Mütze und Schal

Das wärmende Set ist schnell gestrickt. Der Schal besteht aus Cat's Paw und drei Einsätzen, aber Sie können gern andere Einzelmotive wählen.

Schal

33 M anschl und 1 R re M stricken. Die 24 R der Strickschrift für den Schal 10 Mal oder bis zur gewünschten Länge str. Nach Reihe 12 abketten.

Anleitung Schal

Reihe 1: 1 M li abh, 1 M re, U, 2 M re zus str, U, 5 M re, U, 3 M re verschr zus str, U, 2 M re, 2 M re zus str, U, 1 M re, U, abh abh re zus str, 2 M re, U, 3 M re verschr zus str, U, 5 M re, U, abh abh re zus str, U, 2 M re

Reihe 2 und alle Rück-R: 1 M li abh, re M bis R-Ende

Reihe 3: 1 M li abh, 1 M re, U, 2 M re zus str, U, 6 M re, U, 3 M re verschr zus str, U, 1 M re, 2 M re zus str, U, 3 M re, U, abh abh re zus str, 1 M re, U, 3 M re verschr zus str, U, 6 M re, U, abh abh re zus str, U, 2 M re

Reihe 5: 1 M li abh, 1 M re, U, 2 M re zus str, U, 7 M re, 2 Mal [U, 3 M re verschr zus str, U, 3 M re], U, 3 M re verschr zus str, U, 7 M re, U, abh abh re zus str, U, 2 M re

Reihe 7: 1 M li abh, 1 M re, U, 2 M re zus str, U, 8 M re, U, 3 M re verschr zus str, U, 9 M re, U, 3 M re verschr zus str, U, 8 M re, U, abh abh re zus str, U, 2 M re

Reihe 9: 1 M li abh, 1 M re, U, 2 M re zus str, 2 Mal [U, 2 M re, 2 M re zus str, U, 1 M re, U, abh abh re zus str, 2 M re, U, 3 M re verschr zus str], U, 2 M re, 2 M re zus str, U, 1 M re, U, abh abh re zus str, 2 M re, U, abh abh re zus str, U, 2 M re

Reihe 11: 1 M li abh, 1 M re, U, 2 M re zus str, U, 2 M re, 2 Mal [2 M re zus str, U, 3 M re, U, abh abh re zus str, 1 M re, U, 3 M re verschr zus str, U, 1 M re], 2 M re zus str, U, 3 M re, U, abh abh re zus str, 2 M re, U, abh abh re zus str, U, 2 M re

Reihe 13: 1 M li abh, 2 Mal [abh abh re zus str, U], abh abh re zus str, 2 M re, 4 Mal [U, 3 M re verschr zus str, U, 3 M re], U, 3 M re verschr zus str, U, 2 M re, 2 Mal [2 M re zus str, U], 2 M re zus str, 1 M re

Reihe 15: 1 M li abh, 2 Mal [abh abh re zus str, U], abh abh re zus str, 7 M re, U, 3 M re verschr zus str, U, 9 M re, U, 3 M re verschr zus str, U, 7 M re, 2 Mal [2 M re zus str, U], 2 M re zus str, 1 M re

Reihe 17: 1 M li abh, 2 Mal [abh abh re zus str, U], abh abh re zus str, 6 M re, U, 3 M re verschr zus str, U, 2 M re, 2 M re zus str, U, 1 M re, U, abh abh re zus str, 2 M re, U, 3 M re verschr zus str, U, 6 M re, 2 Mal [2 M re zus str, U], 2 M re zus str, 1 M re

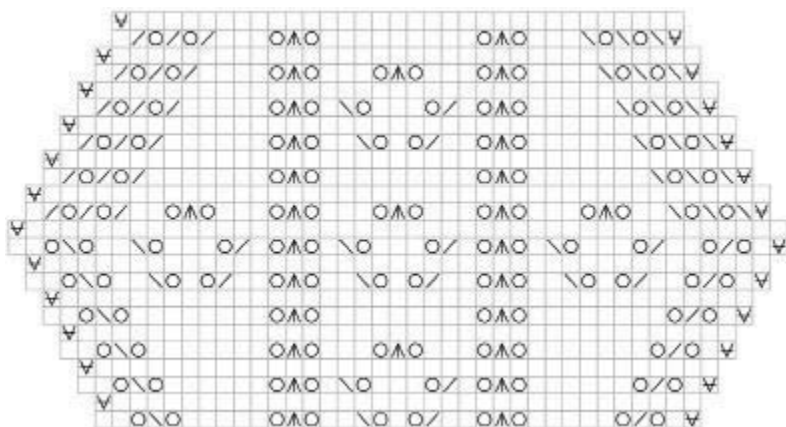
Reihe 19: 1 M li abh, 2 Mal [abh abh re zus str, U], abh abh re zus str, 5 M re, U, 3 M re verschr zus str, U, 1 M re, 2 M re zus str, U, 3 M re, U, abh abh re zus str, 1 M re, U, 3 M re verschr zus str, U, 5 M re, 2 Mal [2 M re zus str, U], 2 M re zus str, 1 M re

Reihe 21: 1 M li abh, 2 Mal [abh abh re zus str, U], abh abh re zus str, 4 M re, 2 Mal [U, 3 M re verschr zus str, U, 3 M re], U, 3 M re verschr zus str, U, 4 M re, 2 Mal [2 M re zus str, U], 2 M re zus str, 1 M re

Reihe 23: 1 M li abh, 2 Mal [abh abh re zus str, U], abh abh re zus str, 3 M re, U, 3 M re verschr zus str, U, 9 M re, U, 3 M re verschr zus str, U, 3 M re, 2 Mal [2 M re zus str, U], 2 M re zus str, 1 M re

Reihe 24: wie Reihe 2

Strickschrift Schal





Mütze

9 M anschl und 1 R re M. Die 24 R der Strickschrift für die Mütze 4 Mal arb, dann abk. Für das Kopfteil 48 M aus dem geraden Rand der Krempe aufn [je 1 M aus jeder li abgeh M]. 24 R re M.

Anleitung Kopfteil

Reihe 1: *6 M re, 2 M re zus str. Ab * fortlfd wdh bis R-Ende

Reihen 2, 4, 6, 8: re M

Reihe 3: *5 M re, 2 M re zus str. Ab * fortlfd wdh bis R-Ende

Reihe 5: *4 M re, 2 M re zus str. Ab * fortlfd wdh bis R-Ende

Reihe 7: *3 M re, 2 M re zus str. Ab * fortlfd wdh bis R-Ende

Reihe 9: *2 M re, 2 M re zus str. Ab * fortlfd wdh bis R-Ende

Reihe 10: *1 M re, 2 M re zus str. Ab * fortlfd wdh bis R-Ende

Reihe 11: 2 M re zus str bis R-Ende.
Faden abschn und durch die restl 6 M ziehen.

Anleitung Krempe

Reihe 1: 1 M li abh, 4 M re, U, abh abh re zus str, U, 2 M re

Reihe 2 und alle Rück-R: 1 M li abh, re M bis R-Ende

Reihe 3: 1 M li abh, 5 M re, U, abh abh re zus str, U, 2 M re

Reihe 5: 1 M li abh, 6 M re, U, abh abh re zus str, U, 2 M re

Reihe 7: 1 M li abh, 7 M re, U, abh abh re zus str, U, 2 M re

Reihe 9: 1 M li abh, 1 M re, 2 M re zus str, U, 1 M re, U, abh abh re zus str, 2 M re, U, abh abh re zus str, U, 2 M re

Reihe 11: 1 M li abh, 2 M re zus str, U, 3 M re, U, abh abh re zus str, 2 M re, U, abh abh re zus str, U, 2 M re

Reihe 13: 1 M li abh, 2 M re, U, 3 M re verschr zus str, U, 2 M re, 2 Mal [2 M re zus str, U], 2 M re zus str, 1 M re

Reihe 15: 1 M li abh, 6 M re, 2 Mal [2 M re zus str, U], 2 M re zus str, 1 M re

Reihe 17: 1 M li abh, 5 M re, 2 Mal [2 M re zus str, U], 2 M re zus str, 1 M re

Reihe 19: 1 M li abh, 4 M re, 2 Mal [2 M re zus str, U], 2 M re zus str, 1 M re

Reihe 21: 1 M li abh, 3 M re, 2 Mal [2 M re zus str, U], 2 M re zus str, 1 M re

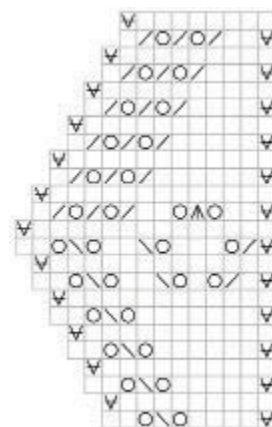
Reihe 23: 1 M li abh, 2 M re, 2 Mal [2 M re zus str, U], 2 M re zus str, 1 M re

Reihe 24: 1 M li abh, re M bis R-Ende

Ausarbeitung

Nähte schließen, dabei die Naht für die Krempe umkehren. Fäden vernähen. Mütze und Schal waschen und liegend trocknen, dabei die Festonbögen in Form ziehen. Die Krempe umschlagen.

Strickschrift Mütze



MATERIAL

- 150 g (550 m) Garn A plus je 10 g (37 m) Garn B und C; alle vierfädig
- Ein Paar Stricknadeln 6 mm (Nr. 10)
- 80 cm lange Rundnadel 6 mm (Nr. 10)
- Reihenzähler
- 4 Maschenmarkierer
- Garnrest
- Sticknadel

GRÖSSE

Ca. 85 x 85 cm

MASCHENPROBE

Ca. 12 M und 24 R = 10 x 10 cm im Muster des Mittelteils.
Das Tuch ist sehr dehnbar.

ALTERNATIVE MUSTER:

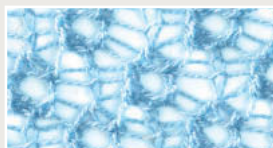
Mittelteil:



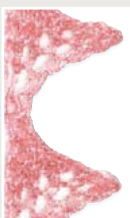
Cat's Eye (S. 55)



Bead Pattern (S. 59)



Bird's Eye (S. 59)

Lace-Blende:

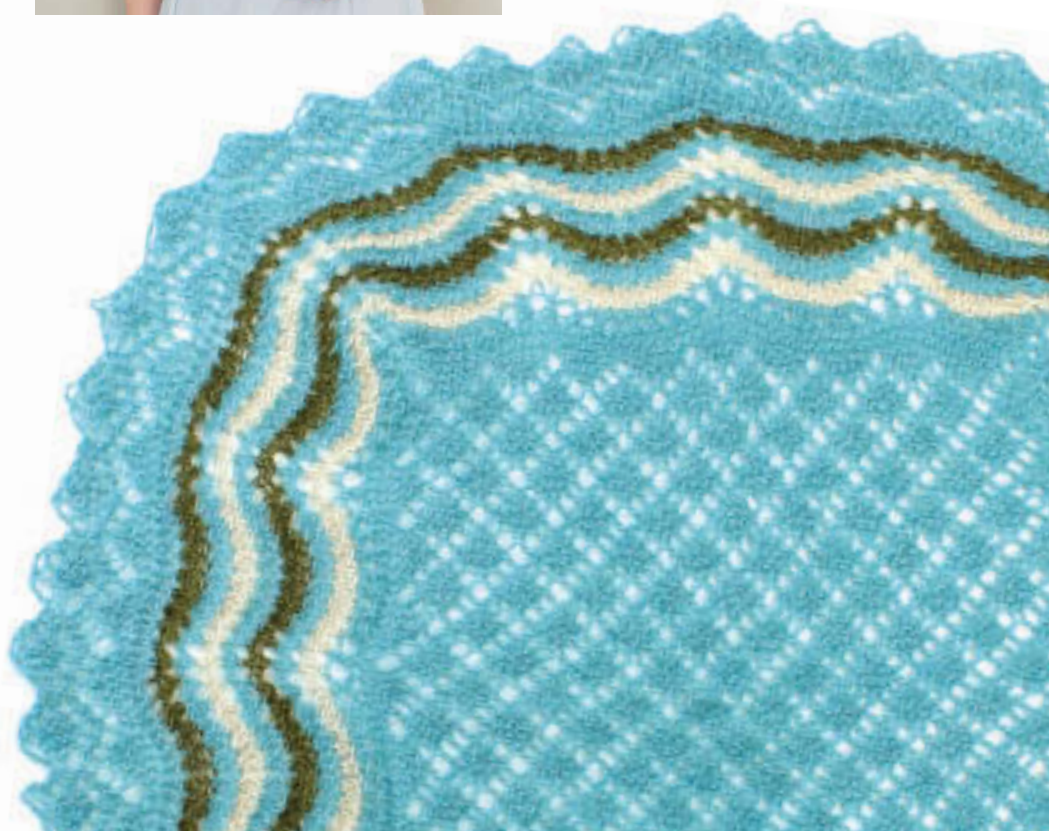
Small Triangle Lace (S. 58)



Vandyke Lace, (S. 61)

Schultertuch

Das Tuch ist eine moderne Version des klassischen Hap Shawls, wie ihn die Frauen auf den Shetland- und Orkneyinseln seit Generationen tragen. Wenn es kühl wird, legt man es einfach über die Schultern.



Mittelteil

Mit geraden Nadeln und einem Garnrest 59 M anschl. Mit Garn A wie folgt weiterarb:

Rand-R: 1 M li abh, re M bis R-Ende. Die Rand-R noch 3 Mal wdh. Nach der Strickschrift 9 Mal die 12 R des Mittelteils str, dann 4 Mal die Rand-R. Faden nicht abschneiden.

Anleitung Mittelteil

Reihe 1: 1 M li abh, *2 M re zus str, U, 4 M re. Ab * fortlfd wdh bis auf die letzten 4 M, 2 M re zus str, U, 2 M re

Reihe 2 und alle Rück-R: 1 M li abh, re M bis R-Ende

Reihe 3: 1 M li abh, 1 M re, *1 M re, U, abh abh re zus str, 1 M re, 2 M re zus str, U. Ab * fortlfd wdh bis auf die letzten 3 M, 3 M re

Reihe 5: 1 M li abh, *3 M re, U, 3 M re verschr zus str, U. Ab * fortlfd wdh bis auf die letzten 4 M, 4 M re

Reihe 7: 1 M li abh, *3 M re, 2 M re zus str, U, 1 M re. Ab * fortlfd wdh bis auf die letzten 4 M, 4 M re

Reihe 9: 1 M li abh, 1 M re, *1 M re, 2 M re zus str, U, 1 M re, U, abh abh re zus str. Ab * fortlfd wdh bis auf die letzten 3 M, 3 M re

Reihe 11: 1 M li abh, 1 M re, 2 M re zus str, U, *3 M re, U, 3 M re verschr zus str, U. Ab * fortlfd wdh bis auf die letzten 7 M, 3 M re, U, abh abh re zus str, 2 M re

Reihe 12: 1 M li abh, re M bis R-Ende

Bordüre

Mit dem gleichen Garn und der Rundnadel weiter wie folgt arb:

Runde 1: 59 M re, MM einf, 59 M re aufnehmen und bis zum Hilfsfaden an der Anschlagkante str (1 re M in jede li abgeh M der R-Enden des Mittelteils), MM einf, Hilfsfaden am Anfang des Mittelteils entfernen und diese 59 M re str, MM einf, am Seitenrand des Mittelteils 59 M re aufn. MM einf. Verbinden und in Rd weiterarb.

Runde 2: *29 M li, 1 M zun, re M bis zum nächsten MM, MM abh. Ab * fortlfd wdh bis Rd-Ende. 4 Mal 60 M

Runde 3: * 3 Mal [U, je 1 M re in vord u. hint M-Glied], 3 Mal [U, 2 M re zus str] bis 3 M vor dem nächsten MM, [U, je 1 M re in vord u. hint M-Glied], MM abh. Ab * fortlfd wdh bis Rd-Ende. 4 Mal 72 M

Runde 4: li M

Zu Garn B wechseln und im Old Shale-Muster (S.108) wie folgt weiterarb:

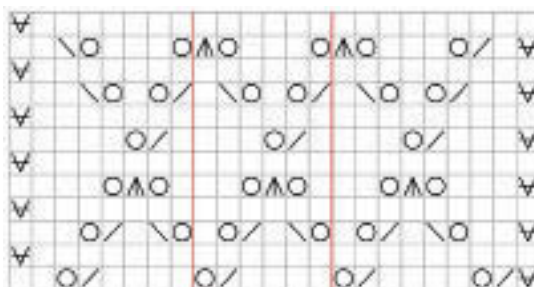
Runde 1: * 3 Mal [U, 1 M re], 6 Mal je 2 M re zus str, 3 Mal [U, 1 M re]. Ab * fortlfd wdh bis Rd-Ende

Runde 2: li M

Runden 3 und 4: re M

Diese 4 Runden mit Garn A wdh, dann mit Garn C, dann mit Garn A, dann mit Garn B, dann mit Garn A, dann mit Garn C. Mit Rd 1 bis 3 in Garn A abschließen. Faden nicht abschn.

Strickschrift Mittelteil



Lace-Blende

Mit geraden Nadeln und Garnrest 9 M anschl und 1 R re str. Mit Garn A ab Bordüre nach der Strickschrift für die Blende diese M abstr, dabei aufpassen, dass bei jedem 12. R-Rapport 6 M von der Bordüre abgen werden (1 am Ende jeder Rück-R). Sobald alle M abgen sind, den Hilfsfaden vom Beginn des Lace-Musters entf und die beiden R (noch) offener M mit Maschenstich verb.

Anleitung Blende

Reihe 1: 1 M li abh, 2 M re, 2 Mal [2 M re zus str, U], 1 M re, U, 1 M re

Reihe 2: 1 M li abh, 8 M re, IMnM

Reihe 3: 1 M li abh, 1 M re, 2 Mal [2 M re zus str, U], 3 M re, U, 1 M re

Reihe 4: 1 M li abh, 9 M re, IMnM

Reihe 5: 1 M li abh, 2 Mal [2 M re zus str, U], 5 M re, U, 1 M re

Reihe 6: 1 M li abh, 10 M re, IMnM

Reihe 7: 1 M li abh, 2 M re, 2 Mal [U, abh abh re zus str], 1 M re, 2 M re zus str, U, 2 M re zus str

Reihe 8: 1 M li abh, 9 M re, IMnM

Reihe 9: 1 M li abh, 3 M re, U, abh abh re zus str, U, 3 M re verschr zus str, U, 2 M re zus str

Reihe 10: 1 M li abh, 8 M re, IMnM

Reihe 11: 1 M li abh, 4 M re, U, abh abh re zus str, 1 M re, 2 M re zus str

Reihe 12: 1 M li abh, 7 M re, IMnM

Ausarbeitung

Fadenenden vernähen. Waschen, spannen und nach dem Trocknen alle Fadenenden abschneiden.

Strickschrift Lace

