

LOOPSCHAL „SASSENACH“

Wickeln Sie sich in Claires Lieblingsschal und fühlen Sie sich wie in den Highlands. Das kraus rechts gestrickte Muster ist denkbar einfach. Durch das dicke, doppelt verstrickte Garn wird der Schal dennoch zum effektvollen Hingucker.

Design von Kristen Brooks

Fertige Größe

Umfang ca. 122 cm und Breite 15 cm

Material

Dickes Strickgarn

Modellgarn: Lion Brand Wool-Ease Thick & Quick Tweeds (80 % Acryl, 20 % Wolle, 97 m/170 g), „Barley“, 2 Stränge

Stricknadeln

Gerade Stricknadeln 25 mm

Passen Sie die Nadelstärke ggf. an, um die Maße der Maschenprobe einzuhalten.

Zubehör

Sticknadel

Maschenprobe

5,25 Maschen und 6,5 Reihen kraus rechts mit doppeltem Faden = 10 x 10 cm

Hinweise

Der Musterschal wurde zusammengenäht, Sie können aber auch einen provisorischen Maschenanschlag arbeiten (s. Glossar) und den Schal im Maschenstich (s. Glossar) oder mit der Drei-Nadel-Abkett-Technik (s. Glossar) verbinden.

Stricken Sie mit doppeltem Faden, aber arbeiten Sie die Nähte nur mit einem Faden.



LOOPSCHAL

Arbeiten Sie mit doppeltem Fd und schlagen Sie 8 M im Kreuzanschlag (s. Glossar) an.

Stricken Sie kr re (alle M in allen R re str) 78 R.

Ketten Sie alle M ab und lassen Sie ein langes Fd-Ende zum Zusammennähen hängen.

FERTIGSTELLUNG

Nähen Sie Anschlag- und Abketttrand zusammen und achten Sie darauf, nichts zu verdrehen. Fadenenden vernähen. Auf Maß spannen.



STRÜMPFE „STANDING STONES“

Das noppige Tweedgarn, aus dem diese knielangen Strümpfe mit Zopfmuster gestrickt sind, erinnert an die schroffen Oberflächen des mystischen Steinkreises „Craigh na Dun“. Das Design ist zeitlos schön.

Design von Kalurah Hudson





Fertige Größe

Umfang 21,5 cm und Länge 76 cm

Das Modell passt einem durchschnittlichen Erwachsenen. Beachten Sie die Hinweise zum Anpassen der Größe.

Material

Mittelstarkes Strickgarn

Modellgarn: Lion Brand Vanna's Choice Tweeds (100% Acryl, 133 m/85 g), #403 „Barley“, 2 Stränge

Stricknadeln

Nadelspiel 6 mm (mit 4 Nd), Zopf-nadel

Passen Sie die Nadelstärke ggf. an, um die Maße der Maschenprobe einzuhalten.

Zubehör

Maschenmarkierer (MM), Sticknadel

Maschenprobe

14 Maschen und 22 Runden glatt rechts = 10 x 10 cm, 13 Maschen = 6,5 cm im Zopfmuster für den linken und rechten Strumpf, gedehnt gemessen

Hinweise

Diese Strümpfe ohne Ferse passen bei einem Wadenumfang von 35,5 bis 45,5 cm. Wünschen Sie die Strümpfe weiter oder enger, schlagen Sie – mit der Maschenprobe als Referenz – mehr oder weniger Maschen (eine gerade Zahl) an. Zentrieren Sie das Zopfmuster zwischen den Maschen auf der ersten Nadel.

MUSTER

3/3 li vkr: 3 M auf Zopf-Nd vor die Arbeit, 3 M re, dann die 3 M der Zopf-Nd re str.

3/3 re vkr: 3 M auf Zopf-Nd hinter die Arbeit, 3 M re, dann die 3 M der Zopf-Nd re str.

Zopfmuster linker Strumpf (13 M Rapport)

Sie finden die Strickschrift auf Seite 75.

Runden 1 und 5: 2 M li, 3 M re, 3/3 li vkr (s. o.), 2 M li.

Runden 2, 4, 6 und 8–18: 2 M li, 9 M re, 2 M li.

Runden 3 und 7: 2 M li, 3/3 re vkr (s. o.), 3 M re, 2 M li.

Rd 1–18 fortl wh.

Zopfmuster rechter Strumpf (13 M Rapport)

Sie finden die Strickschrift auf Seite 75.

Runden 1 und 5: 2 M li, 3/3 re vkr, 3 M re, 2 M li.

Runden 2, 4, 6 und 8–18: 2 M li, 9 M re, 2 M li.

Runden 3 und 7: 2 M li, 3 M re, 3/3 li vkr, 2 M li.

Rd 1–18 fortl wh.

Rippenmuster 1 M re, 1 M li (Maschenzahl teilbar durch 2)

Runde 1: *1 M re, 1 M li, ab * fortl wh.

Rd 1 fortl wh.





LINKER STRUMPF

Spitze

Mit dem Nadelspiel schlagen Sie 18 M mit „Judys magischem Maschenanschlag“ (s. Glossar) an.

Verteilen Sie die M auf 3 Spiel-Nd wie folgt: 9 M auf die 1. Nd, 4 M auf die 2. Nd, 5 M auf die 3. Nd.

Markieren Sie den Rd-Beginn mit einem MM und schließen Sie die M zur Rd, ohne sie zu verdrehen.

Stricken Sie 1 Rd re M.

Zunahme-Rd: Auf Nadel 1: 1 M re, 1 Zun re (s. Glossar), re M bis zur letzten M auf Nd 1, 1 Zun li (s. Glossar), 1 M re; auf Nadel 2: 1 M re, 1 Zun re, re M bis zum Ende der Nd; auf Nadel 3: re M bis zur letzten M, 1 Zun li, 1 M re = 4 Zun.

Stricken Sie 2 Rd re M.

Wh Sie die 3 Rd noch 3 x = 34 M.

Strumpfschaft

Musterabfolge: Stricken Sie 2 M gl re (alle M re str, in jeder Rd), dann 13 M im Zopfmuster für den linken Strumpf (s. Muster oder Strickschrift), gl re bis zum Ende.

Arbeiten Sie in dieser Weise fortl Rd 1–18 für den linken Strumpf, bis Sie 7 Mustersätze erreichen.

Rippenmuster

Stricken Sie im Rippenmuster 1 M re, 1 M li (s. Muster) 18 cm hoch.

Ketten Sie die Maschen mit der genähten Abkett-Technik (s. Glossar) ab.

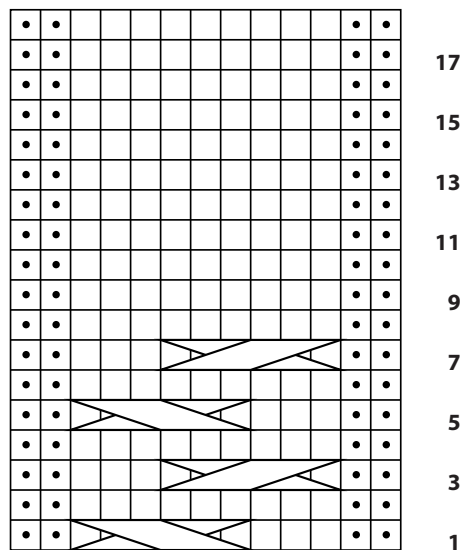
RECHTER STRUMPF

Arbeiten Sie nach der Anleitung für den linken Strumpf, aber stricken Sie den Rapport für das Zopfmuster des rechten Strumpfs (s. Muster oder Strickschrift).

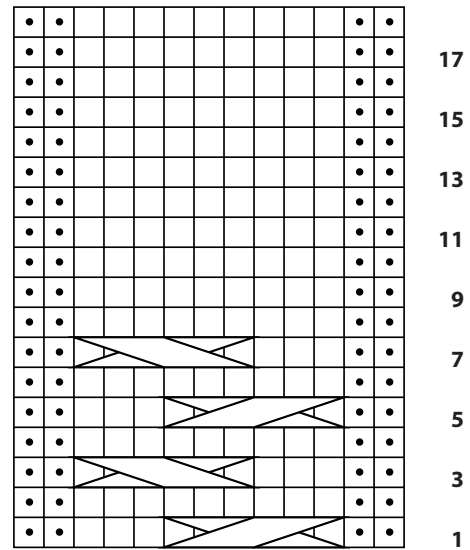
FERTIGSTELLUNG

Fadenenden vernähen. Falls gewünscht, vorsichtig spannen.

ZOPF-STRICKSCHRIFT LINKER STRUMPF

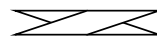


ZOPF-STRICKSCHRIFT RECHTER STRUMPF




□ re

• li

 re vkr (s. Muster)

 li vkr (s. Muster)





SCHULTER- CAPE „BOAR HUNT“

Dieses kleidsame Mini-Cape ist nicht nur elegant, sondern auch warm und aus dickem, weichem Garn schnell gestrickt. Tragen Sie es über einer Bluse oder unter einem Mantel, sodass nur der Kragen hervorschaut.

Design von Tina Baker



Fertige Größe

Halsumfang ca. 38,5 cm

Material

Dickes Strickgarn

Modellgarn: Universal Yarn Deluxe Chunky
(100% Wolle, 110 m/100 g), #91901 „Oatmeal
Heather“, 2 Stränge

Stricknadeln

Rundstricknadeln 5,5 mm, 80 cm lang

*Passen Sie die Nadelstärke ggf. an, um die Maße der
Maschenprobe einzuhalten.*

Zubehör

Maschenmarkierer (MM), 1 Knopf 2,5 cm,
Sticknadel

MUSTER

Perlmuster (Maschenzahl teilbar durch 2 + 1)

Reihe 1 (LS): 1 M li, * 1 M re, 1 M li,
ab * fortl wh.

Reihe 2 (RS): 1 M li, * 1 M re, 1 M li,
ab * fortl wh.

Wh Sie die R. 1 und 2 fortl.

Maschenprobe

14 Maschen und 20 Reihen glatt rechts
= 10 x 10 cm

Hinweis

Die Rundstricknadel erleichtert das Stricken
vieler Maschen. Schließen Sie die Maschen nicht
zur Runde, sondern stricken Sie in Hin- und
Rückreihen.

SCHULTERCAPE

Schlagen Sie 159 M an und arbeiten Sie in Hin- und Rück-R.

Stricken Sie 5 R im Perlmuster (s. Muster).

Start-R (RS): Stricken Sie 5 M im Perlmuster, MM setzen, 13 M re, 3 M re zsstr, MM setzen, 37 M re, [3 M re zsstr, MM setzen, 17 M re] 2 x, 3 M re zsstr, MM setzen, 37 M re, 3 M re zsstr, MM setzen, 13 M re, MM setzen, 5 M im Perlmuster str = 149 M.

Das Cape formen

Reihe 1 (LS): Perlmuster str bis zum 1. MM, MM abh, li M bis zum letzten MM, MM abh, Perlmuster bis zum Ende.

Reihe 2 (RS): Perlmuster bis zum 1. MM, MM abh, [re M bis zur letzten M vor dem nächsten MM, 1 Zun li (s. Glossar), 3 M re zsstr, MM entfernen, MM setzen, 1 Zun re (s. Glossar)] 5 x, re M bis zum letzten MM, MM abh, Perlmuster bis zum Ende.

Reihe 3: Reihe 1 wh.

Abnahme-Reihe 4: Perlmuster bis zum 1. MM, MM abh, [re M bis zur letzten M vor dem nächsten MM, 3 M re zsstr, MM entfernen, MM setzen] 5 x, re M bis zum letzten MM, MM abh, Perlmuster bis zum Ende = 10 M abgenommen.

Wh Sie diese 4 R 7 x = Es bleiben 69 M übrig.

Folgende Reihe (LS): Perlmuster bis zum 1. MM, MM abh, li M bis zum nächsten MM, MM abh, Perlmuster bis zum Ende.

Abnahme-Reihe (RS): Perlmuster bis zum 1. MM, MM abh, [re M bis 1 M vor dem nächsten MM, MM entfernen, 3 M re zsstr] 2 x, 1 M re, MM entfernen, 3 M re zsstr, MM entf, re M bis 1 M vor dem nächsten MM, MM entfernen, 3 M re zsstr, re M bis zum letzten MM, MM abh, Perlmuster bis zum Ende = 61 M.

Folgende Reihe (LS): Perlmuster bis zum 1. MM, MM abh, li M bis zum letzten MM, MM abh, Perlmuster bis zum Ende.

Folgende Reihe (RS): Perlmuster bis zum 1. MM, MM abh, re M bis zum letzten MM, MM abh, Perlmuster bis zum Ende.

Folgende Reihe (LS): Perlmuster bis zum 1. MM, MM entfernen, li M bis zum letzten MM, MM entfernen, Perlmuster bis zum Ende.

Knopfloch-Reihe (RS): 1 M li, 1 M re, 2 M abk, Perlmuster bis zum Ende.

Folgende Reihe (LS): Perlmuster bis zu den abgeketteten M, 2 M neu aufschlingen (s. Glossar), 1 M re, 1 M li.

Stricken Sie 3 weitere R im Perlmuster und enden Sie mit einer Hin-R (RS).

KRAGEN

Zunahme-Reihe (LS): 1 M li, 1 M re, 1 M li, * 1 Zun li, [1 M li, 1 M re] 2 x, 1 M li, ab * fortl wh bis zu den letzten 3 M, 1 Zun li, 1 M li, 1 M re, 1 M li = 73 M.

Stricken Sie 15 R im Perlmuster und enden Sie nach einer Hin-R (RS).

Ketten Sie alle M mustergemäß ab.

FERTIGSTELLUNG

Nähen Sie den Knopf an die rechte Vorderseite, dem Knopfloch entsprechend gegenüber.

Fadenenden vernähen. Auf Maß spannen.





LOOPSCHAL IN PELZOPTIK „BRIMSTONE“

Dieser beidseitig tragbare Schal hält Sie besonders warm, ganz gleich, ob Sie durch die Hügel galoppieren oder durch die Stadt bummeln. Das kraus rechts gestrickte Muster könnte nicht einfacher sein, wirkt aber durch das Garn in Pelzoptik sehr luxuriös.

Design von Claudia Maheux



Fertige Größe

Breite ca. 29 cm und Umfang 86,5 cm

Material

Dickeres Strickgarn

Modellgarn: Louisa Harding Luzia (80% Viskose, 20% Nylon, 39,5 m/50 g), #07 „Otter“, 7 Stränge

Stricknadeln

Gerade Stricknadeln 6 mm

Passen Sie die Nadelstärke ggf. an, um die Maße der Maschenprobe einzuhalten.

Zubehör

Häkelnadel 6 mm und weiches Restgarn für einen provisorischen Anschlag, Sticknadel

Maschenprobe

19 Maschen und 29 Reihen glatt rechts mit doppeltem Garn = 10 x 10 cm

Die Reihenmaße spielen bei diesem Modell keine entscheidende Rolle.

Hinweis

Wegen des haarigen Garns ist das Zählen der Maschen und Reihen bei der Maschenprobe nicht ganz einfach. Alternativ stricken Sie ein Probestück aus 19 Maschen und 29 Reihen kraus rechts. Es sollte etwa 10 x 10 cm groß sein.

LOOPSCHAL

Schlagen Sie mit dem Hilfsfaden 55 M provisorisch an (s. Glossar).

Stricken Sie mit doppeltem Fd kr re (alle M re in allen R), bis das Strickstück ca. 86,5 cm lang ist. Schneiden Sie das Garn ab, aber lassen Sie ein 2,75 m langes Fd-Ende hängen.

FERTIGSTELLUNG

Entfernen Sie vorsichtig den Hilfsfaden vom provisorischen Anschlag und heben Sie die 55 M auf eine leere Nd. Fädeln Sie das Fd-Ende in die Sticknadel und verbinden Sie die M mit den Anschlag-M im M-Stich (s. Glossar).

Fadenenden vernähen. Auf Maß spannen.

