



Sofakissen

GRANNY SQUARES

VON ANNEMARIE BENTHEM

Kaum etwas eignet sich besser, einen düsteren Tag aufzuhellen, als so hübsche Sofakissen zu häkeln! Das Besondere bei diesem Projekt sind kontrastierende Farben für Vorder- und Rückseite.



GRÖSSE

Ca. 30,5 x 30,5 cm.

MATERIAL

Gezeigt in: Rico Fashion Summer (100 % Baumwolle; 65 m; 50 g); Nr. 005 Silver, 8 Knäuel.

Phildar Phil Coton 3 (100 % Baumwolle; 121 m; 50 g). Je 1 Knäuel Nr. 3 Ciel

(MC), Nr. 73 Gold, Nr. 59 Menthe, Nr. 63 Citron, Nr. 57 Guimauve, Nr. 42 Piscine, Nr. 39 Faience, Nr. 8 Mercure und Nr. 70 Melon.

ZUBEHÖR

Nähnadel; Füllkissen 30,5 x 30,5 cm; 5 Knöpfe 13 mm (wenn gewünscht).

HÄKELNADEL

2,50 mm.

MASCHENPROBE

Erste 3 Rd der Rückseite = 5 x 5 cm. Kleines Quadrat = 7,5 x 7,5 cm. Wenn nötig die Nadelstärke anpassen, um die korrekte Maschenprobe zu erreichen.

VORDERTEIL

KLEINES QUADRAT

(16 IN ZUFÄLLIGEN FARBKOMBINATIONEN)

Mit der ersten Farbe 4 Lm, mit 1 Km in die 1. Lm zum Ring schließen.

1. RD: 4 Lm (zählt als Stb, 1 Lm), [Stb, 1 Lm] 7-mal in den Ring. 1 Km in die 3. Wende-Lm. Faden abschneiden und durchziehen.

2. RD: Rechte Seite oben, die nächste Farbe mit 1 fM in einer 1-Lm-Gr dazu nehmen, 3 Lm (fM, 3 Lm zählen als Stb, 1 Lm), Stb in dieselbe Gr, 1 Lm, *(Stb, 1 Lm, Stb) in die nächste 1-Lm-Gr, 1 Lm; ab * wdh, mit 1 Km in der 2. Wende-Lm schließen. Faden abschneiden und durchziehen.

3. RD: Rechte Seite oben, die nächste Farbe mit 1 fM in einer 1-Lm-Gr dazu nehmen, 2 Lm (fM, 2 Lm zählen als Stb hier und in der restl Rd), Stb in dieselbe Gr, 1 Lm, (2 Stb, 1 Lm) in jd 1-Lm-Gr, mit 1 Km in der 2. Wende-Lm schließen. Faden abschneiden und durchziehen.

4. RD: Rechte Seite oben, die nächste Farbe mit 1 fM in einer 1-Lm-Gr dazu nehmen, 2 Lm, 2 Stb in dieselbe Stelle, 2 Lm (Eck-Gr), *(3 Stb, 1 Lm) in jd der nächsten 3 1-Lm-Gr**, 3 Stb in die nächste 1-Lm-Gr, 2 Lm; ab * wdh, die letzte Wdh endet an **, mit 1 Km in der 2. Wende-Lm schließen. Faden abschneiden und durchziehen.

5. RD: Rechte Seite oben, die nächste Farbe mit 1 fM in einer 2-Lm-Gruppe dazu nehmen, 2 Lm, 2 Stb in dieselbe Gr, 2 Lm (Eck-Gr), 3 Stb in dieselbe Gr, *(1 Lm, 3 Stb) in die nächsten 4 1-Lm-Gr, 1 Lm**, (3 Stb, 2 Lm, 3 Stb) in die nächste 2-Lm-Gr; ab * wdh, die letzte Wdh endet an **, mit 1 Km in der 1. Wende-Lm schließen. (4 2-Lm-Gr). Faden abschneiden und durchziehen.

VORDERSEITE ZUSAMMENSETZEN

VERBINDUNGSREIHE: 2 kleine Quadrate mit der rechten Seite oben, mit der HF mit Km in rechter Ecke beginnen und durch beide Teile häkeln, 1 Lm, fM in Eck-Gr, *fM in jd der nächsten 3 Stb, fM in die nächste 1-Lm-Gr; ab * wdh bis zur nächsten Ecke. Die Verbindungsreihe wdh, um die Quadrate zu einem größeren Quadrat zu verbinden, 4 breit, x 4 hoch.

VORDERER RAND

Mit dem Faden an einer Eck-Gr des großen Quadrats aus den kleinen Quadraten beginnen. Die Vorderseite des Kissens liegt oben.

1. RD: Rechte Seite oben, die gewünschte Farbe mit 1 fM in einer 2 Lm-Eck-Gr dazu nehmen, 2 Lm, (2 Stb, 2 Lm, 3 Stb) in dieselbe Eck-Gr, 1 Lm, *[(3 Stb, 1 Lm) in jd der nächsten 4 1-Lm-Gr, 3 Stb in die nächste verbundene Eck-Gr, die nächste Eck-Gr überspringen] 3-mal, (3 Stb, 1 Lm) in jd der nächsten 4 1-Lm-Gr**, (3 Stb, 2 Lm, 3 Stb) in die nächste Eck-Gr; ab * wdh, die letzte Wdh endet an **, mit 1 Km in der 2. Lm schließen. Faden abschneiden und durchziehen.

RÜCKSEITE

(1 IN BELIEBIGER FARBKOMBINATION)

Mit der ersten Farbe 4 Lm, mit 1 Km in die 1. Lm zum Ring schließen.

1. RD: 3 Lm, 2 Stb in den Ring, 2 Lm, (3 Stb, 2 Lm) 3-mal in den Ring, mit 1 Km in der 1. Wende-Lm schließen. (4 2-Lm-Gr) Faden abschneiden und durchziehen.

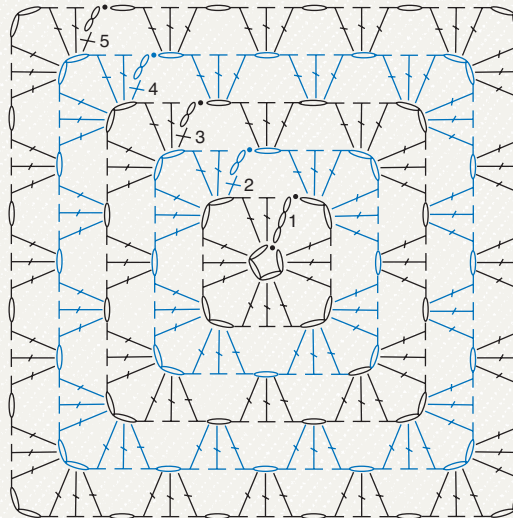
2. RD: Rechte Seite oben, die nächste Farbe mit 1 fM in einer 2-Lm-Gr dazu nehmen, 2 Lm, (2 Stb, 2 Lm, 3 Stb) in dieselbe Stelle, 1 Lm, *(3 Stb, 2 Lm, 3 Stb) in die nächste 2-Lm-Gr, 1 Lm, ab* wdh, mit 1 Km in der 2. Wende-Lm schließen. Faden abschneiden und durchziehen.

3. RD: Rechte Seite oben, die nächste Farbe mit 1 fM in einer 2-Lm-Gr dazu nehmen, 2 Lm, (2 Stb, 2 Lm, 3 Stb) in dieselbe Stelle (Ecke), *1 Lm, 3 Stb in die nächste 1-Lm-Gr, 1 Lm**, (3 Stb, 2 Lm, 3 Stb) in die nächste 2-Lm-Gr; ab * wdh, letzte Wdh endet an **, mit 1 Km in der 2. Wende-Lm schließen. (4 2-Lm-Gr) Faden abschneiden und durchziehen..

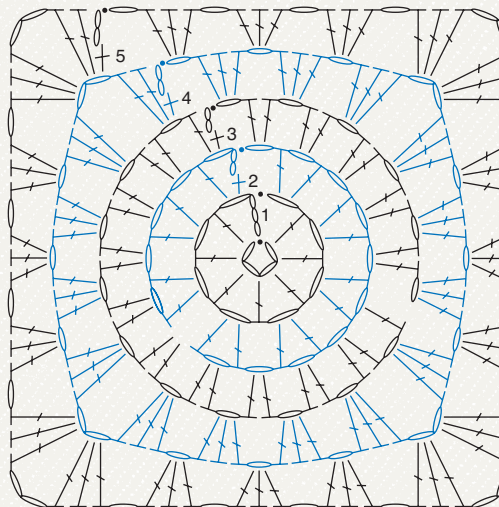
4. RD: Rechte Seite oben, die nächste Farbe mit 1 fM in einer 2-Lm-Gr dazu nehmen, 2 Lm, (2 Stb, 2 Lm, 3 Stb) in dieselbe Stelle (Ecke), *(1 Lm, 3 Stb in die nächste 1-Lm-Gr) in jd der nächsten 2 1-Lm-Gr, 1 Lm**, (3 Stb, 2 Lm, 3 Stb) in die nächste 2-Lm-Gr; ab * wdh, letzte Wdh endet an **, mit 1 Km in der 2. Wende-Lm schließen. (4 2-Lm-Gr) Faden abschneiden und durchziehen.

5. RD: Rechte Seite oben, die nächste Farbe mit 1 fM in einer 1-Lm-Gr dazu nehmen, 2 Lm, (2 Stb, 2 Lm, 3 Stb) in die-

BIS 21. RD IM MUSTER HÄKELN



RÜCKSEITE



KLEINES QUADRAT

Erklärung

- = Luftmasche (Lm)
- = Kettmasche (Km)
- † = Feste Maschen (fM)
- ⊥ = Stäbchen (Stb)

selbe Stelle (Ecke), *(1 Lm, 3 Stb in die nächste 1-Lm-Gr) in jd 1-Lm-Gr bis zur nächsten Ecke, 1 Lm**, (3 Stb, 2 Lm, 3 Stb) in die nächste 2-Lm-Gr; ab* wdh, letzte Wdh endet an **, mit 1 Km in der 2. Wende-Lm schließen. (4 2-Lm-Eck-Grn) Faden abschneiden und durchziehen.

6.–21. RD: 5. Rd wdh.

KISSENHÜLLE ZUSAMMENHÄKELN

GESCHLOSSENE HÜLLE (WENN GEWÜNSCHT)

DIE VERBINDUNGSRUNDE: Vorder- und Rückseite rechts auf rechts, mit der HF mit 1 Km in einer 2 Lm-Eck-Gr beginnen, 1 Lm, durch beide Teile häkeln, *1 fM in jd Stb, 1 fM in jd 1-Lm-Gr, und (fM, 1 Lm, fM) in jd 2 Lm-Eck-Gr; ab* wdh, das Kissen einsetzen, bevor die vierte Seite beendet ist.

KNOPFVERSCHLUSS (WENN GEWÜNSCHT)

DIE VERBINDUNGSRUNDE: Mit Vorder- und Rückseite rechts auf rechts und die rechte Seite oben, mit HF und 1 Km in einer 2 Lm-Eck-Gr beginnen, 1 Lm, durch beide Teile häkeln, *1 fM in jd Stb, 1 fM in jd 1-Lm-Gr und (fM, 1 Lm, fM) in jd 2 Lm-Eck-Gr; ab* auf 3 Seiten wdh, mit fM in der letzten Eck-Gr enden, 1 Lm, nur durch die Vorderseite arbeiten, fM in dieselbe Eck-Gr, [fM in jd der nächsten 3 Stb, fM in die nächste 1-Lm-Gr] 2-mal, ** 4 Lm (Knopfschlinge), die nächsten 3 Stb überspringen, fM in die nächste 1-Lm-Gr, [fM in jd der nächsten 3 Stb, fM in die nächste 1-Lm-Gr] 3-mal; ab** 3-mal wdh, 4 Lm, die nächsten 3 Stb überspringen, fM in die nächste 1-Lm-Gr, [fM in jd der nächsten 3 Stb, fM in die nächste 1-Lm-Gr] 2-mal, in der Ecke vom Anfang enden, die Arbeit drehen, um über die Rückseite zu häkeln, nur die Rückseiten-M häkeln, 1 fM in jd Stb und 1 fM in jd 1-Lm-Gr bis zur Ecke, mit 1 Km in der fM in der nächsten Ecke schließen.

AUSARBEITEN

Fäden vernähen. Die Knöpfe gegenüber den Knopfschlingen an der Rückseite annähen. Das Kissen einsetzen und zuknöpfen.







Honigwaben DECKE

VON ADRIENNE BRIGHAM

Kuscheln Sie sich in diese weiche und gemütliche Decke. Selbst die fleißigsten Bienen brauchen auch mal eine Pause!



GRÖSSE

Ca. 124,5 x 160 cm.

MATERIAL

Gezeigt in: Red Heart Super Saver (100 % Polyacryl; 333 m; 198 g): Nr. 321 Gold, 7 Knäuel.

ZUBEHÖR

Nähnadel

HÄKELNADEL

6,00 mm.

MASCHENPROBE

12 M und 8 Reihen Stb = 1 cm.

Wenn nötig die Nadelstärke anpassen, um die korrekte Maschenprobe zu erreichen.

ANMERKUNGS

- Das letzte Stb jeder Reihe wird oben in die 3 Lm der vorigen Reihe gehäkelt.
- Um die Decke zu vergrößern oder verkleinern, häkeln Sie je 24 M mehr oder weniger.

ANLEITUNG

167 Lm anschlagen.

1. R: Stb in die 4. Lm ab der Häkelnadel, Stb in jd Lm, wenden. (165 Stb)

2. R: 3 Lm (zählt als Stb hier und in der restl Rd), Stb in jd der nächsten 5 Stb, *1 Lm, nächste M überspringen, [Stb in die nächste M, 1 Lm, nächste M überspringen] 4-mal**, Stb in jd der nächsten 15 M; ab * wdh, letzte Wdh endet an **, Stb in jd der letzten 6 M, wenden.

3. R: 3 Lm, Stb in jd der nächsten 4 M, * 1 Lm, nächste M überspringen, Stb in jd der nächsten 9 M, 1 Lm, nächste M überspringen**, Stb in jd der nächsten 13 M; ab * wdh, letzte Wdh endet an **, Stb in jd der letzten 5 M, wenden.

4. R: 3 Lm, Stb in jd der nächsten 3 M, *1 Lm, nächste M überspringen**, Stb in jd der nächsten 11 M; ab * wdh, letzte Wdh endet an **, Stb in jd der letzten 4 M, wenden.

5. R: 3 Lm, Stb in jd der nächsten 2 M, *1 Lm, nächste M überspringen, Stb in jd der 13 M, 1 Lm, nächste M überspringen**, Stb in jd der nächsten 9 M; ab * wdh, letzte Wdh endet an **, Stb in jd der letzten 3 M, wenden.

6. R: 3 Lm, Stb in die nächste M, *1 Lm, nächste M überspringen, Stb in jd der 15 M**, [1 Lm, nächste M überspringen, Stb in die nächste M] 5-mal; ab * wdh, letzte Wdh endet an **, 1 Lm, nächste M überspringen, Stb in jd der letzten 2 M, wenden.

7. R: 5. R wdh.

8. R: 4. R wdh.

9. R: 3. R wdh.

10.–106. R: 2.–9. Reihen wdh (12-mal), dann 2. R noch 1-mal.

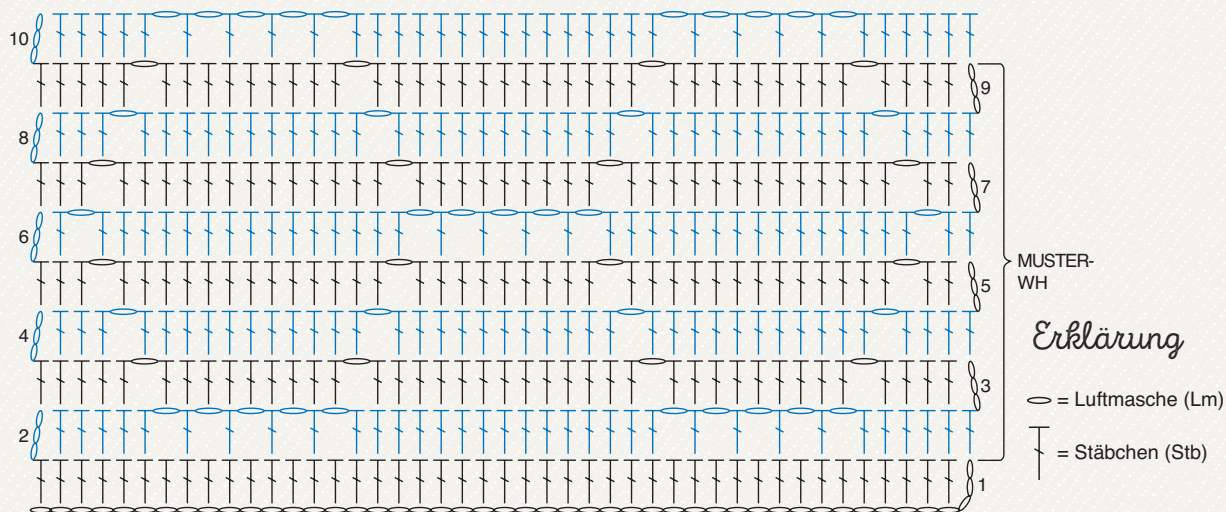
107. R: 3 Lm, Stb in jd M und Gr.

RAND

1. RD: 1 Lm, fM in jd M, 3 fM in jd Ecke, mit 1 Km in der 1. fM schließen. Faden abschneiden und durchziehen.

AUSARBEITEN

Fäden vernähen.







Kleine HÄKELKÖRBE

VON DESIREE HOBSON

Das ist ein lustiges und schnell zu arbeitendes Projekt. Die unendlichen Farbkombinationen machen die Körbe zu einem perfekten, praktischen Accessoire in jedem Raum Ihres Zuhauses.



GRÖSSE

12,5 cm im Durchmesser x 10 cm tief.

MATERIAL

Gezeigt in: Lily Sugar 'n Cream (100 % Baumwolle; 109 m; 70,9 g).

Rosa Korb: Nr. 1740 Hot Pink (A), Nr. 46 Rose Pink (B) und Nr. 1 White (C), je 1 Knäuel

Oranger Korb: Nr. 1699 Tangerine (A), Nr. 42 Tea Rose (B) und Nr. 1 White (C), je 1 Knäuel

Türkis-farbiger Korb: Nr. 18111 Mod Blue (A), Nr. 1215 Robin's Egg (B) und Nr. 1 White (C), je 1 Knäuel

Lila Korb: Nr. 1318 Black Currant (A), Nr. 93 Soft Violet (B) und Nr. 1 White (C), je 1 Knäuel

HÄKELNADEL

4,25 mm.

ZUBEHÖR

Nähnael

MASCHENPROBE

Erste 5 Rd = 9 cm im Durchmesser. Wenn nötig die Nadelstärke anpassen, um die korrekte Maschenprobe zu erreichen.

KORB

Mit A einen magischen Ring (s. Technik S. 103) häkeln.

1. RD: 1 Lm, 2 hStb in den Ring, mit 1 Km im 1. hStb schließen. (8 hStb)

2. RD: 1 Lm, 2 hStb in die erste M, 2 hStb in jd M, mit 1 Km in das 1. hStb schließen. (16 hStb)

3. RD: 1 Lm, 2 hStb in die erste M, hStb in die nächste M, *2 hStb in die nächste M, hStb in die nächste M; ab * wdh, mit 1 Km in das 1. hStb schließen. (24 hStb)

4. RD: 1 Lm, 2 hStb in die erste M, hStb in die nächsten 2 M, *2 hStb in die nächste M, hStb in die nächsten 2 M; ab * wdh, mit 1 Km in das 1. hStb schließen. (32 hStb)

5. RD: 1 Lm, 2 hStb in die erste M, hStb in die nächsten 3 M, *2 hStb in die nächste M, hStb in die nächsten 3 M; ab * wdh, mit 1 Km in das 1. hStb schließen. (40 hStb)

6. RD: 1 Lm, 2 hStb in die erste M, hStb in die nächsten 4 M, *2 hStb in die nächste M, hStb in die nächsten 4 M; ab * wdh, mit 1 Km in das 1. hStb schließen. (48 hStb)

7. RD: 1 Lm, 2 hStb in die erste M, hStb in die nächsten 5 M, *2 hStb in die nächste M, hStb in die nächsten 5 M; ab * wdh, mit 1 Km in das 1. hStb schließen. (56 hStb)

8. RD: 1 Lm, hStb in jd M, mit 1 Km in das 1. hStb schließen. Faden A abschneiden und durchziehen. B dazu nehmen.

9.–12. RD: Mit B, 8. Rd wdh. Faden B abschneiden und durchziehen. C dazu nehmen.

13.–14. RD: Mit C, 8. Rd wdh.

15. RD: 1 Lm, hStb in jd der ersten 20 M, 8 Lm, die nächsten 8 M überspringen, hStb in jd der nächsten 20 M, 8 Lm, die nächsten 14 M überspringen, mit 1 Km in das 1. hStb schließen.

16. RD: 1 Lm, hStb in jd der ersten 20 M, 10 fM in die nächste 8-Lm-Gr, fM in jd der nächsten 20 M, 10 fM in die nächste 8-Lm-Gr, mit 1 Km in das 1. hStb schließen. Faden abschneiden und durchziehen

AUSARBEITEN

Fäden vernähen.

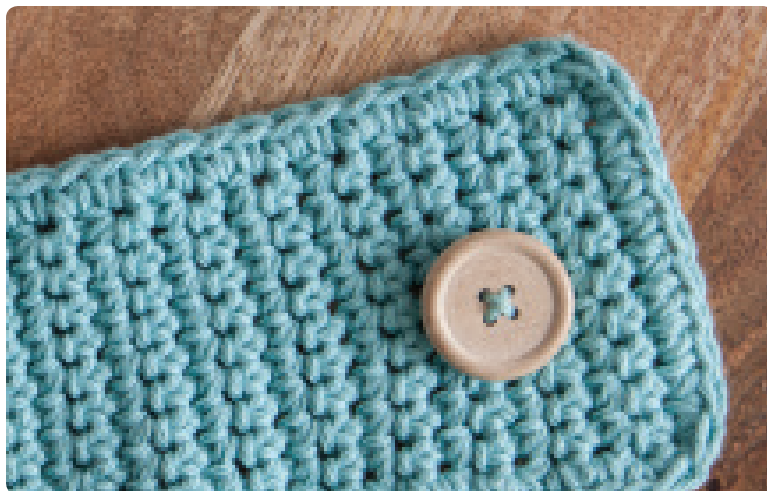




Schnuckelige BECHERWÄRMER

VON JENNIFER BROWN

Halten Sie Ihren Tee oder Kaffee mit diesem hübschen Accessoire schön warm. Nicht nur Ihr Becher mag es gern kuschelig – Ihre Hände lieben es genauso! Dieses ebenso witzige wie einfache Projekt ist so rasch gehäkelt, dass Sie es auch gerne mal als hübsches und praktisches Geschenk machen können: Ihre Freunde und Verwandten werden es lieben!



GRÖSSE

25,5 cm lang, ohne Knopfschlinge x 9 cm hoch.

MATERIAL

Gezeigt in: Bernat Handicrafter DeLux Cotton Yarn (100 % Baumwolle; 142 g; 215 m); Seaspray (A), 1 Knäuel.

ZUBEHÖR

Nähnadel, 1 Knopf (3 cm).

HÄKELNADEL

5 mm.

MASCHENPROBE

7 M und 7 Reihen fM = 5 cm.
Wenn nötig die Nadelstärke anpassen, um die korrekte Maschenprobe zu erreichen.

ANMERKUNG

- Dieser Wärmer dehnt sich und passt auf die meisten der handelsüblichen Kaffeebecher mit einem Umfang von ca. 25 cm.

BECHERWÄRMER

11 Lm anschlagen.

2. R: fM in 2. Lm ab der Häkelnadel, fM in jd Lm, wenden. (10 fM)

3.–28. R: 1 Lm, fM in jd fM, wenden.

29. R: 1 Lm, Km in jd der ersten 3 M, 1 Lm, fM in dieselbe M, fM in jd der nächsten 5 M, wenden. (6 fM)

30.–36. R: 1 Lm, fM in jd fM, wenden. (6 fM)

37. R: 1 Lm, fM in jd der ersten 2 M, 8 Lm (für Knopfschlinge), die nächsten 2 M überspringen, fM in jd der nächsten 2 M. Faden nicht abschneiden.

RAND

1. RD: fM in dieselbe Eck-M, fM über die Seite bis zum Lm-Anschlag, 2 fM in jd äußere Ecke, über den Anschlag arbeiten, fM in die Anschlags-Lm zwischen jd Gr von 2 fM in der 1. R, 2 fM in die Ecke, fM über die Seite, 2 fM in die äußere Ecke der 28. R, fM in die Ecke der 36. R, mit 1 Km in die 1. fM der 37. R schließen.

AUSARBEITEN

Fäden vernähen. Knopf am Anfang des Wärmers annähen, ca. 5–6 Reihen vom Rand entfernt.



