

DATEV IM- UND EXPORT: PRAXIS AM PC

# DATEV

## Schnittstellen

---

© New Earth Publishing 2017  
[nep@newearthpublishing.de](mailto:nep@newearthpublishing.de)  
[www.newearthpublishing.de](http://www.newearthpublishing.de)

Coverabbildung: © Luis Francisco Cordero - Fotolia.com

Autor:  
Jörg Merk

**ISBN 978-3-945827-08-6**  
**EAN 9783945827086**

Die verwendeten Software Namen und Bezeichnungen sind überwiegend geschützte Begriffe und unterliegen als solche den Bestimmungen des Urheberrechtsschutzes.

Die Unternehmen, Markennamen, Produktbezeichnungen und Adressdaten in den hierin befindlichen Beispielen basieren auf Echtdaten von Kunden und Lieferanten der New Earth Publishing und unterliegen dem Copyright der jeweiligen Firmen. Die New Earth Publishing hat lediglich die Genehmigung, diese Daten im Rahmen dieser Schulungsunterlagen und dazugehörigen Übungsaufgaben zu verwenden. Für den Käufer der Unterlagen lassen sich keinerlei Rechte aus diesen Unterlagen ableiten, außer der Verwendung der Daten zu Übungszwecken.

Dieses Produkt ist urheberrechtlich geschützt. Ohne schriftliche Zustimmung der New Earth Publishing sind die Vervielfältigung, insbesondere das Fotokopieren, Verbreitung, Übersetzungen, Mikroverfilmungen oder die Einspeicherung und Bearbeitung in elektronischen Systemen nicht gestattet und strafbar (§ 106 UrhG.).

In diesem Schulungshandbuch finden Sie eine Beschreibung verschiedener DATEV-Schnittstellen aus Sicht eines Anwenders. Beginnend mit dem aktuell noch gültigen und von DATEV bis zum Jahreswechsel 2017/2018 unterstützten Datenimport und Datenexport als sogenannte Postversanddatei (KNE). Dabei werde ich an Hand übersichtlicher Beispieldaten den Export aus Lexware financial office pro, HS (Hamburger Software) Finanzwesen, Topix Business Software TOPIX8 und der GDI Finanzbuchhaltung zeigen.

Ziel ist es, einen Überblick über die wichtigsten Funktionen beim Export und Import von Daten über die DATEV Schnittstelle zu geben und zu zeigen, welche Einstellungen für eine korrekte Funktionsweise erforderlich sind.

Ich werde dieses Schulungshandbuch dabei nach Softwareprodukten strukturieren, jeweils mit Import- und Exportmöglichkeiten und im Anschluss die wichtigsten möglichen Fehler besprechen.

Im zweiten Teil des Schulungshandbuchs werde ich den neuen DATEV Export im CSV-Format beschreiben inklusive der wichtigsten Änderungen und Erweiterungen im Vergleich zu den Postversanddateien.

Zielsetzung dieses Buches ist die einfache, praxisnahe Darstellung der Import- und Exportmöglichkeiten aus verschiedenen Programmen mit Hilfe einer DATEV Schnittstelle, sowie der entsprechende Import und Export aus der DATEV Software, wenn Sie Daten mit Ihrem Steuerberater in beiden Richtungen austauschen wollen.

Dabei geht es neben der Beschreibung der Funktionen vor allem darum, sowohl für den Buchhalter auf der einen Seite, als auch für den Steuerberater auf der anderen Seite ein gewisses Maß an Verständnis zu schaffen, wie und wodurch beim Datenaustausch Fehler auftreten können und wie sich diese Fehler beheben lassen.

Am Ende dieses Schulungshandbuchs finden Sie noch ein paar interessante Links und Informationen rund um das Thema DATEV-Schnittstelle.

Interessant könnte es werden, die Funktion des neuen DATEV-Exports für eine Übernahme der Stammdaten von einer Software in eine andere zu nutzen. So könnten Sie beispielsweise Ihre Daten aus dem Lexware financial office pro exportieren und ins HS Rechnungswesen einlesen. Der Vorteil dabei: es handelt sich um eine genormte Schnittstelle, d.h. der Anpassungsaufwand und die Nacharbeiten sind deutlich geringer als bei einem freihändigen Datenexport.

Die einzelnen Softwarehersteller und Ihre Produkte sind in der Reihenfolge aufgeführt, in der ich die Software in der aktuellen Version zur Verfügung hatte, ohne Wertung der einzelnen Programme.

Viel Spaß bei der Lektüre.

Jörg Merk

# Inhaltsverzeichnis

<b>Vorbereitende Arbeiten</b>	<b>4</b>	<b>Tipps und Tricks</b>	<b>117</b>
<b>Einleitung</b>	<b>5</b>	<b>Mehrfachübernahme von Daten</b>	<b>119</b>
<b>Allgemeines zur DATEV-Schnittstelle</b>	<b>7</b>	<b>Schnittstellenentwicklungsleitfaden für</b>	
<b>Lexware Financial Office</b>	<b>10</b>	<b>das DATEV-Format</b>	<b>121</b>
<b>Stammdaten für den DATEV Export</b>	<b>12</b>	<b>Lexware Blog zum DATEV-Export und</b>	
<b>DATEV Export KNE - Stammdaten</b>	<b>14</b>	<b>Import</b>	<b>123</b>
<b>DATEV Export KNE - Buchungen</b>	<b>20</b>	<b>DATEV Community</b>	<b>124</b>
<b>HS Hamburger Software</b>	<b>25</b>	<b>LEXinform/Info-Datenbank online</b>	<b>125</b>
<b>DATEV Schnittstelle - Stammdaten</b>	<b>26</b>	<b>DATEV-Formatbeschreibung</b>	<b>126</b>
<b>DATEV Export Postversandformat</b>	<b>30</b>	<b>Glossar</b>	<b>178</b>
<b>GDI Finanzbuchhaltung</b>	<b>35</b>	<b>Nachwort</b>	<b>179</b>
<b>GDI DATEV-Schnittstelle - Stammdaten</b>	<b>36</b>		
<b>DATEV Export KNE</b>	<b>38</b>		
<b>TOPIX8 – TOPIX Business Software AG</b>	<b>43</b>		
<b>DATEV Schnittstelle TOPIX8 - Stammdaten</b>	<b>46</b>		
<b>DATEV Export KNE</b>	<b>48</b>		
<b>DATEV – Postversanddaten einlesen und</b>			
<b>ausgeben</b>	<b>53</b>		
<b>DATEV Postversanddaten importieren</b>	<b>54</b>		
<b>DATEV Daten exportieren</b>	<b>62</b>		
<b>Lexware Daten exportieren im DATEV-</b>			
<b>Format.</b>	<b>66</b>		
<b>Daten im DATEV-Format exportieren</b>	<b>67</b>		
<b>HS DATEV-Export im DATEV-Format.</b>	<b>84</b>		
<b>HS - Daten im DATEV-Format exportieren</b>	<b>85</b>		
<b>HS - Daten im DATEV-Format importieren</b>	<b>87</b>		
<b>TOPIX8 DATEV-Export im DATEV-Format.</b>	<b>92</b>		
<b>Daten im DATEV-Format exportieren</b>	<b>93</b>		
<b>TOPIX8 Besonderheiten beim DATEV-</b>			
<b>Export und -Import</b>	<b>96</b>		
<b>TOPIX8 Datenimport im DATEV-Format</b>	<b>97</b>		
<b>GDI Daten exportieren im DATEV-Format.</b>	<b>103</b>		
<b>Daten im DATEV-Format exportieren</b>	<b>104</b>		
<b>GDI Daten im DATEV-Format importieren</b>	<b>108</b>		
<b>DATEV – Datenimport im DATEV pro</b>			
<b>Format</b>	<b>113</b>		

## Export-Daten

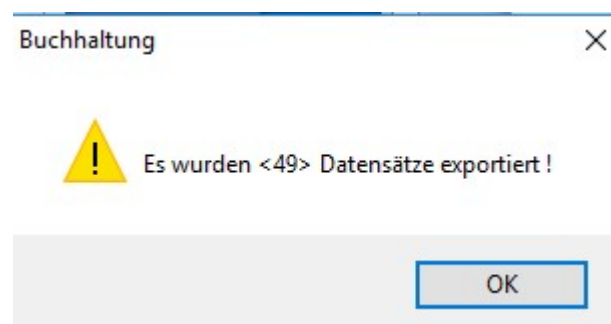
Hier erhalten Sie eine Übersicht über die zu exportierenden Daten.

In der Spalte "Auswahl" haben Sie die Möglichkeit Datensätze zu deselektieren. Diese werden dann beim Export nicht berücksichtigt.

Nr.	Auswahl	Umsatz	Gegenkonto	Schlüssel	Beleg-Nr. 1	Beleg-Nr. 2
1	<input checked="" type="checkbox"/>	125.000,00	9000	0	1	
2	<input checked="" type="checkbox"/>	55.700,00	9000	0	2	
3	<input checked="" type="checkbox"/>	75.000,00	9000	0	3	
4	<input checked="" type="checkbox"/>	300.000,00	550	0	4	
5	<input checked="" type="checkbox"/>	50.000,00	800	0	5	
6	<input checked="" type="checkbox"/>	2.250,00	9000	0	6	
7	<input checked="" type="checkbox"/>	126.292,75	9000	0	7	
8	<input checked="" type="checkbox"/>	2.261,00	9008	0	8	
9	<input checked="" type="checkbox"/>	7.586,25	9008	0	9	
10	<input checked="" type="checkbox"/>	39.090,00	70001	0	10	
11	<input checked="" type="checkbox"/>	5.000,00	70002	0	11	
12	<input checked="" type="checkbox"/>	207,00	70001	0	12	

**DATEV EXPORT-DATEN.** Hier sehen Sie die exportierten Buchungen.

Zum Abschluss kommt die Meldung, wieviele Buchungen exportiert wurden.



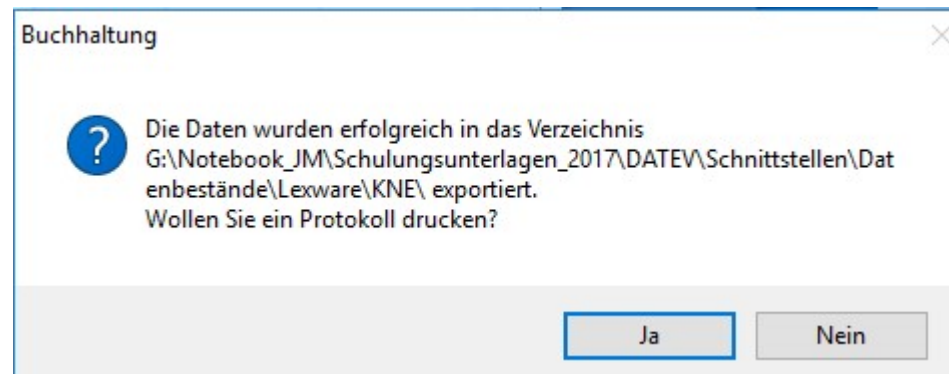
**DATEV HINWEIS.** In unserem Beispiel wurden 49 Buchungen exportiert<sup>6</sup>.

Bei Bedarf können Sie die nachfolgende Meldung mit ja bestätigen und ein Protokoll für den soeben durchgeführten Export speichern.

Für eine vollständige Dokumentation für den Datenaustausch mit Ihrem Steuerberater empfehle ich Ihnen, die Protokolle für jeden Export als PDF zu drucken und zusammen mit den exportierten Daten zu speichern.

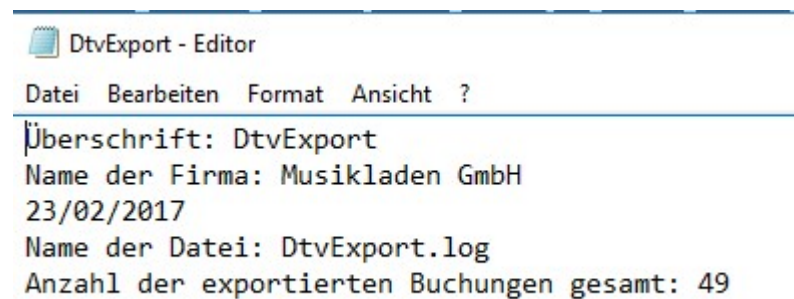
<sup>6</sup> Bei sehr großen Datenbeständen empfehle ich Ihnen generell einen monatlichen Export. Das ist übersichtlicher und vereinfacht Abstimmung und Kontrolle.

## DATEV Export KNE - Buchungen



**DATEV PROTOKOLL-ANFORDERUNG.** In der Protokollanforderung sehen Sie, wo Ihre exportierten Daten gespeichert wurden.

Im Protokoll selbst wird angezeigt, wann für welche Firma Daten exportiert wurden und wieviele Buchungen der Export enthält.



**DATEV PROTOKOLL.** Speichern Sie das Protokoll am besten zusammen mit den Daten.

DATEV > Schnittstellen > Datenbestände > Lexware > KNE > Buchungen > 01			
Name	Änderungsdatum	Typ	Größe
ED00001	23.02.2017 11:34	Datei	4 KB
EV01	23.02.2017 11:34	Datei	1 KB

**DATEV DATENEXPORT BUCHUNGEN.** Die Dateinamen sind identisch mit dem Export der Kontenbeschriftungen.

Bei Lexware sind die Dateinamen für jeden Datenexport identisch. Aus diesem Grund ist es wichtig, für jeden Datenexport einen eigenen Ordner anzulegen, um den vorhergehenden Export nicht zu überschreiben.

Anschließend übertragen Sie bei Datenexporte (Kontenbeschriftungen und Buchungen) an Ihren Steuerberater.

### Praxistipp

Es ist sinnvoll, die Ordner mit den Datenexporten als Archiv zusammenzupacken und dann per Mail an Ihren Steuerberater zu schicken.

### Lernzielkontrolle

😊 Testen Sie Ihr  
Wissen

---

- 1) Wie viele Dateien werden bei einem DATEV Export im KNE-Format im Lexware buchhalter erzeugt?
- 2) Warum sollten Sie für jeden DATEV Export einen eigenen Ordner anlegen?
- 3) Was versteht man unter dem Begriff „Festschreibungskennzeichen“?
- 4) Wann ist es sinnvoll, nur einzelne Buchungstapel zu exportieren?

### Praktische Übungen

 Tastaturübungen

---

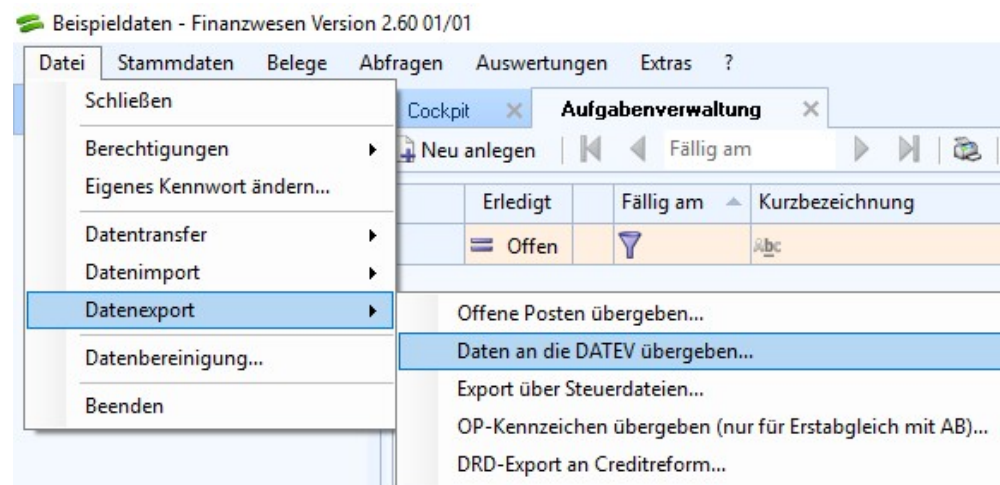
- 1) Sofern Sie über einen Lexware buchhalter verfügen, richten Sie die Stammdaten für den DATEV Export KNE ein.
- 2) Erstellen Sie einen Datenexport für die Kontenbeschriftungen.
- 3) Erstellen Sie einen Datenexport für die Buchungen.

## HS Hamburger Software

*In diesem Kapitel lernen Sie, wie der DATEV Export KNE im HS Finanzwesen gemacht wird.*

Die Hamburger Software bietet neben der Standard DATEV-Schnittstelle auch eine direkte Anbindung der Auftragsbearbeitung an die DATEV<sup>7</sup>. In diesem Buch interessiert uns rein der DATEV Export aus dem Finanzwesen.

Im Finanzwesen starten Sie die DATEV Export unter **Datei → Datenexport → Daten an DATEV übergeben**.



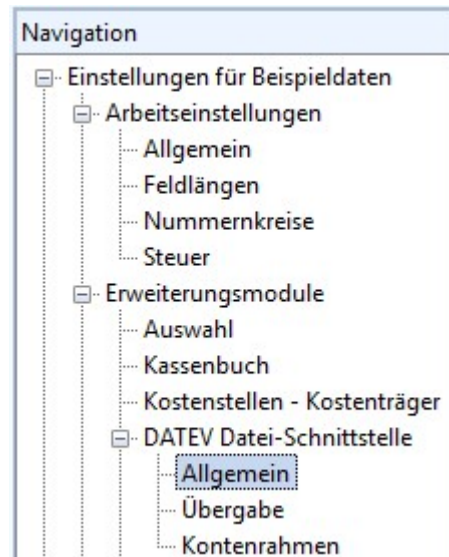
**DATEN AN DATEV ÜBERGEBEN.** Hier starten Sie den DATEV Export, sofern alle Stammdaten korrekt gepflegt sind.

Bevor Sie Ihre Daten für Ihren Steuerberater exportieren können, sind einige Stammdaten zu erfassen, die für einen korrekten DATEV Export erforderlich sind.

<sup>7</sup> Die DATEV Auftragsbearbeitung stammt von der Hamburger Software. Hier wurde die Auftragsbearbeitung 1:1 von der DATEV verkauft, einzig dass eine direkte Anbindung der Auftragsbearbeitung an die DATEV Finanzbuchhaltung geschaffen wurde.

## DATEV Schnittstelle - Stammdaten

Die Einstellung der Grunddaten für den DATEV Export erfassen Sie unter **Administration → Einstellungen → Erweiterungsmodule → DATEV Datei-Schnittstelle**, unabhängig davon, in welchem Format Sie die Daten später an für Ihren Steuerberater exportieren.



**DATEV DATEI-SCHNITTSTELLE.** Die Einrichtung der Schnittstelle teilt sich in 3 Bereiche auf: Allgemein, Übergabe und Kontenrahmen.

**Erweiterungsmodule - DATEV Datei-Schnittstelle - Allgemein**

Geben Sie die allgemeinen Daten für den Einsatz der DATEV Datei-Schnittstelle, in Absprache mit Ihrem Steuerberater, ein.

Format	Postversand (SELF) ▼
Beraternummer	4711
Mandantennummer	1000
DFV-Kennzeichen	JM
DATEV Kennwort	
Exportverzeichnis	E:\Hs_Daten\Fb\DATEV_Uebergabe

**DATEV DATEI-SCHNITTSTELLE – ALLGEMEIN.** Hier wählen Sie das gewünschte Exportformat und das Verzeichnis, in das die Daten exportiert werden sollen.

**Format:** Wählen Sie hier zwischen Postversand (SELF), was dem KNE Format bei DATEV entspricht, und DATEV-Format (DTVF), was dem CSV-Format bei DATEV entspricht.

**Beraternummer:** Unter dieser Nummer wird Ihr Steuerberater bei der DATEV geführt.

**Mandantennummer:** Das ist die Nummer, unter der Ihre Firma bei Ihrem Steuerberater geführt wird, das Mandat.

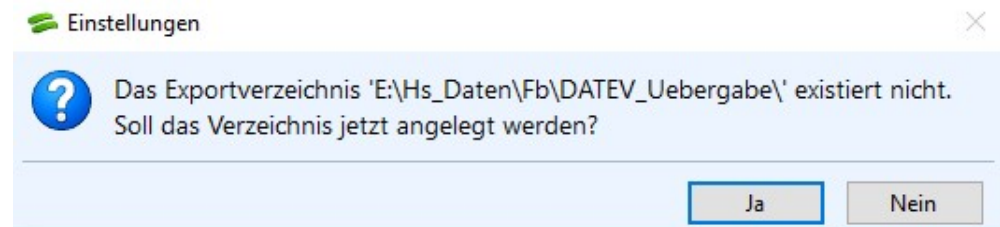


## HS DATEV-SCHNITTSTELLE - STAMMDATEN

**DFV-Kennzeichen:** Hier geben Sie Ihre Initialen ein. Dieses Kürzel wird in der Primanota mit angedruckt.

**Passwort:** Optional können Sie ein Kennwort vergeben, um die Datei entsprechend vor unbefugtem Zugriff zu schützen.

**Exportverzeichnis:** Wählen Sie ein Verzeichnis, in das die Daten gespeichert werden sollen.



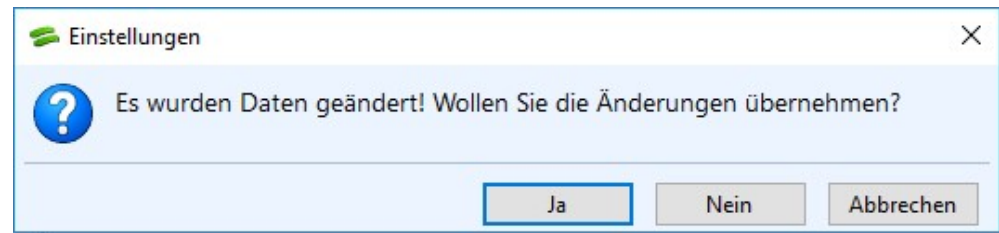
**EXPORTVERZEICHNIS.** Sofern das gewünschte Verzeichnis noch nicht existiert, kommt eine entsprechende Abfrage vom Programm. Bitte in unserem Beispiel die Frage mit Ja beantworten, um das Verzeichnis anzulegen.

Unter Übergabe können Sie festlegen, welche Daten exportiert werden sollen. Bitte stimmen Sie sich hier mit Ihrem Steuerberater ab. Klären Sie insbesondere, ob Kunden- und Lieferantenbuchungen einzeln oder auf Sammelkonten übergeben werden sollen.

**DATEV DATEI-SCHNITTSTELLE - ÜBERGABE.** Legen Sie hier fest, welche Daten übertragen werden sollen.

Wenn Sie sich einmal für das Buchungsdatum oder das Belegdatum entschieden haben, behalten Sie die Auswahl bitte für den Rest des Jahres bei.

Im Anschluss kommt die Abfrage, ob Sie die Änderungen übernehmen wollen.



**EINSTELLUNGEN - HINWEIS.** Bitte beantworten Sie die Frage mit Ja, um Ihre erfassten Daten und Optionen zu speichern.

Im Anschluss haben Sie unter Kontenrahmen noch die Möglichkeit, einzelnen Konten ein abweichendes DATEV Konto zuzuordnen. Auf diese Weise ist es möglich, beim DATEV Export einzelne Konten zusammenzufassen oder auf andere Konten „um zu schleusen“.

Erweiterungsmodule - DATEV Datei-Schnittstelle - Kontenrahmen			
Geben Sie bei einem von der DATEV abweichenden Kontenrahmen die DATEV Kontonummern für Ihre Sach- und Personenkonten an.			
Konto ▲	Bezeichnung	DATEV Konto	
27	EDV-Software	27	
50	Grundstücke,grundst.Recht...	50	
90	Geschäftsbauten	90	
100	Fabrikbauten	100	
120	Geschäfts-,Fabrik-u.and. B...	120	
210	Maschinen	210	
290	Technische Anlagen und ...	290	
320	PKW	320	
350	LKW	350	
380	Sonstige Transportmittel	380	

**DATEV DATEI-SCHNITTSTELLE - KONTENRAHMEN.** Im Standard ist die Kontenzuordnung zu DATEV 1:1. Optional können Sie hier die Zuordnung für einzelne Konten ändern.

Neben der Möglichkeit, die Kontenzuordnung in der Zuordnungstabelle zu ändern, können Sie auch im Kontenstamm, direkt bei der Anlage bereits ein entsprechendes DATEV Konto eintragen.

**Erlöse 19% USt**

Speichern/Schließen | Berichtszuordnung bearbeiten | Weitere Funktionen

**Navigation**

- Kennzeichen
- Steuerangaben
- Benutzerdef. Felder
- Dokumente
- Saldenentwicklung

**Kennzeichen**

Bezeichnung: Erlöse 19% USt [Notizen...]

Kontozweck: Erlöse zum allgemeinen Umsatzsteuersatz

Zuordnung: Ertragskonto

Saldenprüfung: ohne Saldenprüfung

Eingabe: Betrags-/Mengeneingabe

Mengenbezeichnung:

Nachkommastellen:

Kostenstelle: Kann-Kostenstelle

Kostenträger: Kann-Kostenträger ☐ Entweder... oder...

Vorbesetzung:

Kostenstelle:

Kostenträger:

☐ Mit Sammelbuchung

☐ Nicht mehr bebuchbar

DATEV Kontonummer: 8400

**SACHKONTO - KENNZEICHEN.** Unter Kennzeichen sehen Sie die aktuell zugeordnete DATEV Kontonummer, die beim DATEV Export verwendet wird.

Unter Steuerangaben tragen Sie ein, ob es sich bei der DATEV um ein sogenanntes Automatikkonto<sup>8</sup> handelt. Durch die Markierung Automatikkonto wird beim Import in die DATEV verhindert, dass aus dem gebuchten Betrag noch einmal die Umsatzsteuer herausgerechnet wird. Es handelt sich ja bereits um den Nettobetrag.

**Erlöse 19% USt**

Speichern/Schließen | Berichtszuordnung bearbeiten | Weitere Funktionen

**Navigation**

- Kennzeichen
- Steuerangaben
- Benutzerdef. Felder
- Dokumente
- Saldenentwicklung

**Steuerangaben**

Steuerart: Mehrwertsteuer

Steuereingabe: Fester Steuerschlüssel aus Steuerkennzeichen

Steuerkennzeichen: MVSS [steuerpfl. Umsätze voller Satz]

☐ Dreiecksgeschäft

☒ DATEV-Automatikkonto

Ausbuchung: Laut Steuerschlüssel

Ausbuchungskonto: 8736 [Gewährte Skonti 19% USt]

**UVA-Zuordnung**

Struktur	Position
2016	81 - Steuerpflichtige Umsätze 19% USt

**SACHKONTO - STEUERANGABEN.** Setzen Sie den Haken DATEV-Automatikkonto, sofern es sich bei der DATEV um ein Automatikkonto handelt.

Genauso, wie bei den Sachkonten, können Sie auch bei den Personenkonten (Kunden und Lieferanten) direkt das entsprechende DATEV Konto eintragen. Wenn Sie einmal versehentlich für eine Firma mehrere Konten angelegt haben, können Sie diese beim DATEV Export wieder zusammenfassen.

<sup>8</sup> Diese Information finden Sie im jeweiligen DATEV-Kontenrahmen, den Sie sich bei Bedarf unter [www.datev.de](http://www.datev.de) kostenlos herunterladen können.

**LIEFERANTENKONTO - KENNZEICHEN.** Auch hier haben Sie direkt die Möglichkeit, eine DATEV Kontonummer zu hinterlegen.

## DATEV Export Postversandformat

Unter **Extras** → **Datenschnittstelle** → **Datenexport** → **Daten an die DATEV übergeben**, können Sie Kontenbeschriftungen und Buchungen an die DATEV exportieren.

Beispieldaten - Finanzwesen Version 2.60 01/01

Datei Stammdaten Belege Abfragen Auswertungen

**Extras**

- Aufgabenverwaltung
  - Kontoart ändern
  - Fortschreibung prüfen
  - Datenbestand prüfen
  - Datenbestandsinformation
- Datenschnittstelle
  - Datentransfer
  - Datenimport
  - Datenexport
    - Offene Posten übergeben
    - Daten an die DATEV übergeben**
    - Export über Steuerdateien
    - OP-Kennzeichen übergeben (nur für Erstabgleich)
    - DRD-Export an Creditreform

Hier starten Sie den DATEV Export.

**DATENSCHNITTSTELLE.** Unter Daten an die DATEV übergeben können Sie sowohl Kontenbeschriftungen, als auch Buchungen an die DATEV exportieren.

## DATEV EXPORT - POSTVERSANDFORMAT

### Praxistipp

Wenn Sie Ihre Buchungen an die DATEV exportieren wollen, vermeiden Sie bitte die Verwendung von Umsatzsteuercodes mit automatischer Aufteilung in steuerbare und nicht steuerbare Anteile. Hier rechnet Topix anders als die DATEV; deshalb würde es bei einem Buchungsexport zu Differenzen kommen.

Hier finden Sie alle für den DATEV Export relevanten Kennzeichen. Das AM steht für Automatik Mehrwertsteuer.

**KONTO BEARBEITEN - SACHKONTO.** Im Kontenstamm haben Sie optional die Möglichkeit, ein abweichendes DATEV Konto einzutragen.

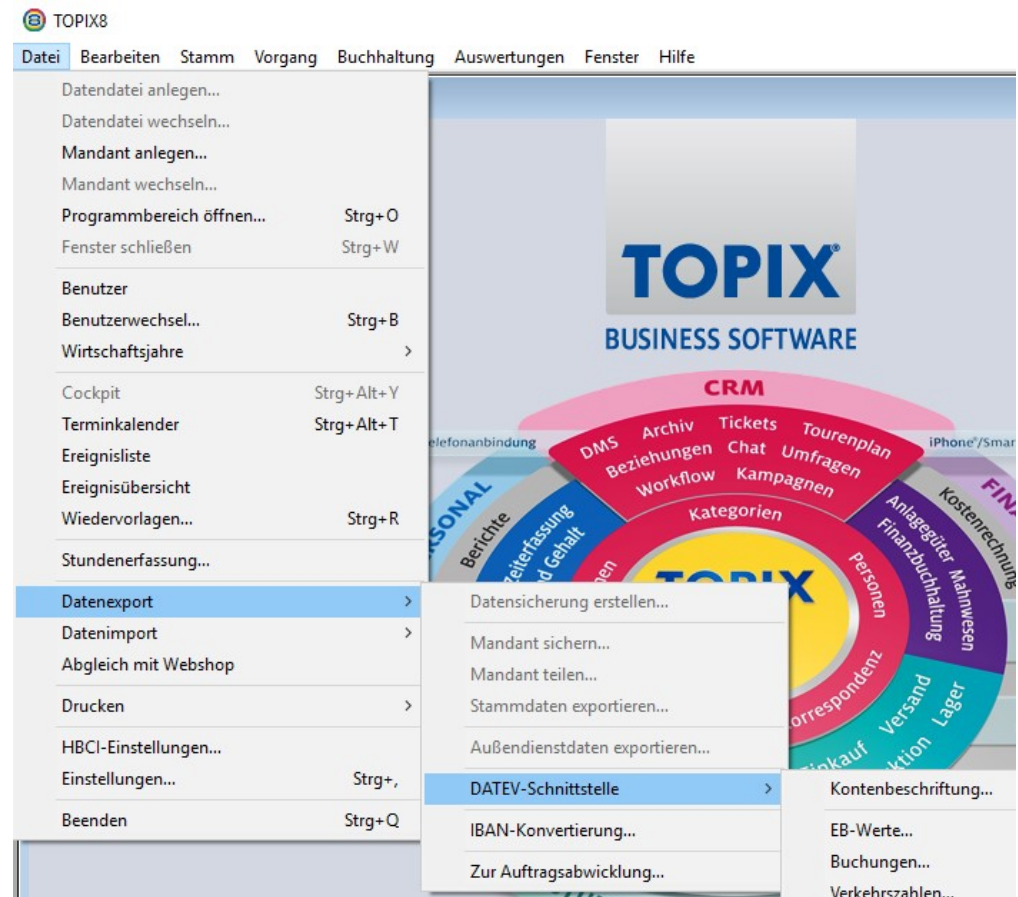
Dasselbe gilt für Personenkonten.

**KONTO BEARBEITEN - PERSONENKONTO.** Auch hier können Sie bei Bedarf ein abweichendes DATEV Konto hinterlegen. Das bietet sich z.B. an, wenn Sie versehentlich ein Konto außerhalb des Nummernkreises der DATEV angelegt haben.



## DATEV Export KNE

Starten Sie den Buchhalter und wählen Sie **Datei → Datenexport → DATEV-Schnittstelle**, um Ihre Daten an für Ihren Steuerberater zu exportieren.



**DATEV-SCHNITTSTELLE.** Wählen Sie zunächst aus, welche Daten Sie exportieren wollen.

**Kontenbeschriftung:** Hier werden die Kontenbeschriftungen sowohl für Sachkonten, als auch für Personenkonten exportiert.


**EB-Werte:** Die Saldenvorträge müssen nur einmalig an den Steuerberater exportiert werden. Wenn Sie nach dem Jahresabschluss die Umbuchungsliste Ihres Steuerberaters importieren oder erfassen, müssen die Werte in TOPIX und in DATEV identisch sein. Dann reicht es für die Zukunft, die Buchungen oder die Verkehrszahlen zu exportieren.

**Buchungen:** Bei dieser Auswahl werden alle Buchungen einzeln exportiert. Ihr Steuerberater kann damit alle Buchungen und Geschäftsvorfälle im Detail nachvollziehen<sup>11</sup>.

**Verkehrszahlen:** Hier können Sie wahlweise reinen Kontensalden exportieren oder die monatlichen Bewegungen je Konto.

<sup>11</sup> Das kann im Einzelfall sehr umfangreich sein und ist mit entsprechenden Kosten verbunden. Stimmen Sie sich hier bitte mit Ihrem Steuerberater ab.

Kontenbeschriftungen exportieren



Vorlaufdateien

--- neu ---

Kontenauswahl

☐ angezeigte Konten

☐ ausgewählte Konten

☒ alle Konten

☒ nur neue Konten

☒ nur gebuchte Konten

Optionen

Dateiformat KNE (EV+ED)

☒ Kontenbeschriftung 40-stellig

☐ nur Personenkonto Abr.Nr. 189

Dateipfad

G:\Notebook\_JM\Schulungsunterlagen\_2017\DATEV\Schnittstellen\Datenbestände\Topix\KNE\

Setzen...

Hilfe OK Abbrechen

Wählen Sie hier das gewünschte Datenformat für den Export aus.

Klicken Sie auf setzen, um den gewünschten Datenpfad für den DATEV-Export zu hinterlegen.

**DATEV EXPORT DETAILS.** Wählen Sie hier das gewünschte Datenformat aus und hinterlegen Sie das Verzeichnis, in dem Ihre Daten gespeichert werden sollen.

> Dieser PC > Merk\_M1 (G:) > Notebook\_JM > Schulungsunterlagen\_2017 > DATEV > Schnittstellen > Datenbestände > Topix > KNE

Name	Änderungsdatum	Typ	Größe
ED00001	09.03.2017 13:51	Datei	2 KB
EV01	09.03.2017 13:51	Datei	1 KB

**DATEV EXPORT VERZEICHNIS.** Hier sehen Sie die beiden Dateien, die durch den Export erzeugt wurden.

Im nächsten Schritt können Sie Ihre EB-Werte exportieren.

#### EB-Werte exportieren

Vorlaufdateien

--- neu ---

ED00001 Konten

Zeitraum

Periode 12 - Januar

Von 01.01.2012 Bis 31.01.2012

Abr.-Nr. 2/96

Optionen

Dateiformat KNE (EV+ED)

☐ Ohne Buchungsautomatik

Dateipfad

G:\Notebook\_JM\Schulungsunterlagen\_2017\DATEV\Schnittstellen\Datenbestände\Topix\KNE\

Setzen...

Hilfe OK Abbrechen

**DATEV EXPORT EB-WERTE<sup>12</sup>.** Die EB-Werte müssen nur einmalig exportiert werden, wenn Sie zum ersten Mal einen DATEV Export machen, oder wenn Sie Ihren Steuerberater wechseln.

<sup>12</sup> Leider sind die Demodaten bei TOPIX nicht aktuell, so dass ich den Export leider nur mit Daten aus 2012 zeigen kann. Da es hier lediglich im den Ablauf geht, spielt das aber keine Rolle. In der Praxis exportieren Sie natürlich Ihre aktuellen Daten.

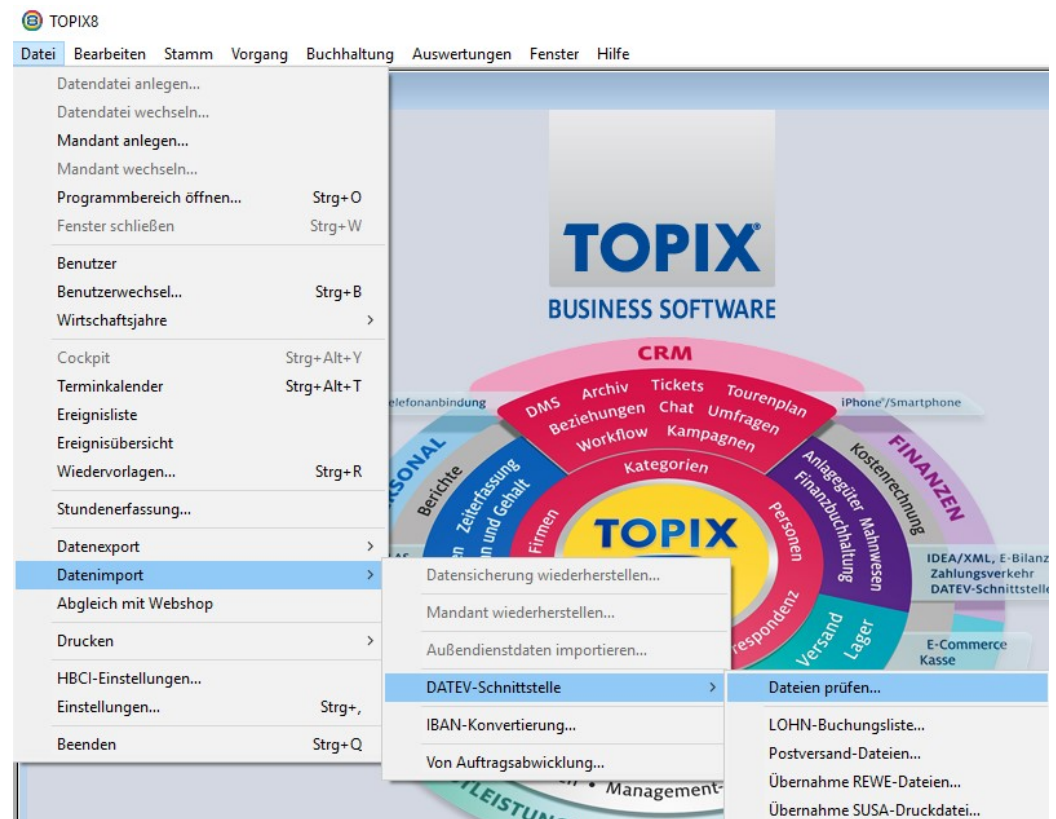
## DATEV EXPORT TOPIX8 - KNE

Im letzten Schritt werden die Buchungen exportiert.

Den Haken bei ohne Buchungsautomatik setzen Sie bitte nur, wenn Sie die Buchungsautomatik wirklich aushebeln wollen. Das muss unbedingt mit Ihrem Steuerberater abgestimmt sein.

**DATEV EXPORT BUCHUNGEN.** Die Buchungen können monatlich, quartalsweise oder jährlich exportiert werden.

Im Anschluss können Sie über die Funktion Dateien prüfen kontrollieren, welche Daten Sie exportiert haben.



**DATEIEN PRÜFEN.** Ob nach dem Export oder vor einem Import gibt Ihnen die Funktion Dateien prüfen die Möglichkeit, zu sehen, welche Daten in der Datei enthalten sind, ohne wirklich einen Import durchzuführen.



## DATEV EXPORT TOPIX8 - KNE

### DATEV-Dateien prüfen

**Vorlaufdateien**

--- alle ---

- ED00001 Konten
- ED00002 Buchungen 2/96
- ED00003 Buchungen 3/96

**Einstellungen**

☐ Belegnummer aus Belegfeld 2

☐ Belegtext aus Firma und Projekt

☐ Projekt aus KOST2

**Optionen**

Dateiformat: KNE (EV+ED)

**Dateipfad**

G:\Notebook\_JM\Schulungsunterlagen\_2017\DATEV\Schnittstellen\Datenbestände\Topix\KNE\

Setzen...

Hilfe OK Abbrechen

**DATEIEN PRÜFEN - AUSWAHL.** Wählen Sie, welche Datei Sie prüfen wollen.

Nach der Auswahl der Datei wird quasi ein Import simuliert und Sie haben die Möglichkeit, ein Protokoll zu drucken mit dem Inhalt der Datei.

DATEI: G:\Notebook\_JM\Schulungsunterlagen\_2017\DATEV\Schnittstellen\Datenbestände\Topix\KNE\ED00003 09.03.2017 14:00:13

DTR-NR	ANW.	DFV-KZ	BERATER	MANDANT	ABR.NR/JAHR	DATUM VON	DATUM BIS	PN-SEITE	SEITE
1	11	JM	0004711	01000	0003/96	01.01.12	31.12.12	001	3

WKZ	UMSATZ	BU	G-KONTO	BELNR1	BELNR2	DATUM	KONTO	KST1	KST2	SKONTO TEXT
	33,91+		4400	120016		1203	10021			Versandkosten
	220,14+		4403	120016		1203	10021			1 x Völk FASTEC Prime Alu
	370,97+		4401	120016		1203	10021			1 x Völk Squad Prime 152
	594,41+		4406	120005		3003	10008			4,5 x Beratung und Konzept
	267,45+		4400	120005		3003	10008			"
	2.142,00+		4406	120006		0104	10008			1 x PR-Betreuung
	8.163,45+		4405	120007		3004	10016			"
	2.142,00+		4406	120008		0105	10008			1 x PR-Betreuung
	666,40-	9	5900	456789		1105	70012			4 x Fotografie vor Ort
	149,94-	9	5900	435682		2505	70030			3 x Lektorat
	512,65+		4400	120009		3005	10008			"
	371,28+		4405	120009		3005	10008			4 x Besprechungen
	16.416,69+		4406	120009		3005	10008			"
	2.142,00+		4406	120010		0106	10008			1 x PR-Betreuung
	6.741,65-	9	5900	120198		0406	70004			2150 x Offsetdruck Broschüre A
	73,96+		4400	120018		0606	10016			Versandkosten
	2.615,62+		4401	120018		0606	10016			1 x TX 17 Montageapparat für B
	24.459,39+									MANDANTENSUMME

**DATEIEN PRÜFEN - PROTOKOLL.** Im Protokoll können Sie die Daten kontrollieren, bevor Sie einen echten Import durchführen.

Dieser PC > Merk\_M1 (G:) > Notebook\_JM > Schulungsunterlagen\_2017 > DATEV > Schnittstellen > Datenbestände > Topix > KNE

Name	Änderungsdatum	Typ	Größe
ED00001	09.03.2017 13:51	Datei	2 KB
ED00002	09.03.2017 13:55	Datei	1 KB
ED00003	09.03.2017 13:57	Datei	6 KB
EV01	09.03.2017 13:57	Datei	1 KB

**DATEV EXPORT KOMPLETT.** So sieht Ihr Exportverzeichnis nach dem vollständigen Datenexport aus.

Bitte komprimieren Sie die Daten, bevor Sie diese per Mail an Ihren Steuerberater verschicken. So verhindern Sie, dass die Dateien vom E-Mail Programm verändert werden und anschließend für den Steuerberater unter Umständen nicht mehr lesbar sind.

## **Lernzielkontrolle**

☺ Testen Sie Ihr  
Wissen

---

- 1) Wie können Sie bei TOPIX8 einen DATEV Import vorab prüfen?
- 2) Was ist bei den Steuerschlüsseln zu beachten?
- 3) Wo finden Sie die Umsatzsteuerschlüssel der DATEV?

## **Praktische Übungen**

 Tastaturübungen

---

- 1) Erzeugen Sie einen DATEV Export KNE für einen Monat, inkl. Kontenbeschriftung und EB-Werten.
- 2) Prüfen Sie die exportierten Daten.

Entfernen Sie den Haken, wenn Sie nicht wollen, dass der Hinweis beim nächsten Programmaufruf automatisch wieder angezeigt wird.

DATEV - Import Assistent

1 Hinweise zum DATEV-Import

2 Auswahl

3 DATEV-Angaben

4 Einstellungen

5 Import-Daten

### Hinweise zum DATEV-Import

Mit diesem Assistenten können Buchungssätze und Personenkonten im DATEV-Format importiert werden. Lesen Sie dazu die folgenden Hinweise.

Für die korrekte Übernahme der Daten ist Verschiedenes zu beachten.

Befinden Sie sich im richtigen Wirtschaftsjahr?

Hat der Steuerberater neue Personenkonten angelegt, müssen diese zuerst importiert werden.

Wurden in DATEV neue Sachkonten angelegt, müssen diese vor dem Import der Buchungsdaten in Lexware buchhalter angelegt werden.

Stimmen die Berater- und Mandantennummer überein?

☒ Diese Hinweise künftig nicht mehr anzeigen

**HINWEISE ZUM DATEV-IMPORT.** Bitte lesen Sie die Hinweise und prüfen Sie die Daten und die korrekte Reihenfolge der Dateien beim DATEV-Import.

In der Auswahl legen Sie zunächst das Datenverzeichnis fest, in dem Sie die zu importierenden Daten abgelegt haben.

**Auswahl**

Hier legen Sie fest, welche Datei Sie importieren.

Verzeichnis der zu importierenden Datei

C:\Users\Jörg Merk\Desktop

Durchsuchen

Kennsatz der Verwaltungsdatei

Art	Mandantennr.	Beraternr.	Datum von	Datum bis	Format
-----	--------------	------------	-----------	-----------	--------

**AUSWAHL.** Klicken Sie auf durchsuchen, um das gewünschte Datenverzeichnis auszuwählen.

**Buchhaltung**

!

Es trat ein allgemeiner Fehler beim Lesen des Datensatzes auf.

G:\Notebook\_JM\Schulungsunterlagen\_2017\DATEV\Schnittstellen\Dat enbestände\HS\CSV\EXTF\_Sachkontobeschriftungen\_2017\_04\_01\_10\_15\_37.csv

Es können nur Buchungsdaten oder Personenstammdaten importiert werden, die mit DATEV-Format V 5.0 oder niedriger erstellt wurden. Dateien, die mit einer höheren Version erstellt wurden werden nicht zur Auswahl angeboten.

OK

**HINWEIS.** Bei der Verzeichnisauswahl kommt ein Hinweis, dass nur Daten, die mit einer bestimmten DATEV-Version erstellt wurden, importiert werden können. Im Folgenden konnte ich die Daten trotzdem einlesen.

### Auswahl

Hier legen Sie fest, welche Datei Sie importieren.

Verzeichnis der zu importierenden Datei \_\_\_\_\_

G:\Notebook\_JM\Schulungsunterlagen\_2017\DATEV\Schnittstellen\Datenbestände\HS\C\$ Durchsuchen

Kennsatz der Verwaltungsdatei \_\_\_\_\_

	Art	Mandantennr.	Beraternr.	Datum von	Datum bis	Format
	Buchungsdaten	10000	4711	01.01.17	31.01.17	ASCII 5.10
	Personenkten	10000	4711			ASCII 5.10

Die Datendateien enthalten Buchungsdaten und Personendaten.  
Klicken Sie mit der linken Maustaste auf die Zeile des zu importierenden Datensatzes.  
Es wird empfohlen die Personendaten vor den Buchungsdaten zu importieren.

**AUSWAHL.** Wenn Sie mehrere Dateien zu importieren haben, fangen Sie bitte immer mit den Personenkten und den Kontenbeschriftungen an.

### Einstellungen

Wählen Sie hier die Angaben zur Belegnummer und die weiteren Angaben aus.

Duplikate

☐ Duplikate überschreiben vorhandene Daten

☒ Abfrage, ob Duplikate vorhandene Daten überschreiben sollen

☐ Duplikate werden ignoriert, vorhandene Daten bleiben erhalten

**EINSTELLUNGEN.** Optional können Sie einstellen, ob Duplikate automatisch überschrieben werden sollen, oder nicht. In unserem Beispiel habe ich die Abfrage gewählt, so dass ich bei jeder Doublette gefragt werde.

Die Einstellung mit der Abfrage ist in der Praxis nur bei kleineren Datenbeständen sinnvoll. Bei großen Datenmengen geht nur die Möglichkeit: Datensicherung erstellen, Daten importieren, Daten prüfen. Bei Fehlern: Daten rücksichern und erst einmal die Fehlerursache ermitteln.

## Import-Daten


Hier erhalten Sie eine Übersicht über die zu importierenden Daten.

In der Spalte "Auswahl" haben Sie die Möglichkeit Datensätze zu deselektieren. Diese werden dann beim Import nicht berücksichtigt.

	Nr.	Auswahl	Kunden-Nr	Konto	Firma	Name	Straße	
	1	<input checked="" type="checkbox"/>		10001	Poldi Mayr		Eiffestraße 2	
	2	<input checked="" type="checkbox"/>		10002	Richard Müller		Süntelstrasse 3	
	3	<input checked="" type="checkbox"/>		10003	Paul Schulze		Reinhauser Brückenstr.	
	4	<input checked="" type="checkbox"/>		10004	Martin Oberdorfer		Oligsbendengasse 20	
	5	<input checked="" type="checkbox"/>		10005	Elby von Dietershe			
	6	<input checked="" type="checkbox"/>		10006	Petra Lemberger		Hauptdeich 5	
	7	<input checked="" type="checkbox"/>		10007	Reas W. Petersha		Bahnhofstraße 9	
	8	<input checked="" type="checkbox"/>		10008	Ulrich Buttenbender		Hauptstraße 44	
	9	<input checked="" type="checkbox"/>		10009	Christina Schachendor		Maienweg 5	
	10	<input checked="" type="checkbox"/>		10010	Julia Schlenker		Seestraße 25	

**IMPORT-DATEN.** Die zu importierenden Daten werden vorab angezeigt und Sie können bei Bedarf einzelne Datensätze demarkieren, um einen Import zu verhindern.

Buchhaltung




Das Konto 10001 existiert bereits.  
Sollen die bestehenden Daten überschrieben werden ?

**DOUBLETTESTENPRÜFUNG.** Mit aktivierter Doublettenprüfung kommt jetzt bei jedem bereits vorhandenen Datensatz eine entsprechende Abfrage, die einzeln bestätigt werden muss.

Im Anschluss wird angezeigt, wie viele Datensätze importiert wurden.

Buchhaltung



Es wurden <74> Datensätze importiert !

**HINWEIS.** Bestätigung des Datenimports. Klicken Sie auf OK, um fortzufahren.

Buchhaltung



Die Daten wurden erfolgreich importiert.  
Wollen Sie ein Protokoll drucken?

Ja

Nein

**ABFRAGE.** In der Anfangsphase empfehle ich den Protokolldruck.

DtvImport - Editor

Datei Bearbeiten Format Ansicht ?

Überschrift: DtvImport  
 Name der Firma: Musikladen GmbH  
 15/04/2017  
 Name der Datei: DtvImport.log  
 Anzahl der importierten Kontendaten Kunden und Lieferanten gesamt: 74

**PROTOKOLL.** Bitte speichern Sie das Protokoll, damit die Datenimporte später noch nachvollziehbar sind.

In unserem Beispiel wurden die Konten mit Anschrift angelegt und die Kundennummern wurden automatisch mit der Kontonummer vorbelegt.

### Anschriften

Geben Sie eine Rechnungsadresse und beliebig viele weitere Anschriften ein.

<b>Adresse</b>	J.H. Brandenauer oHG Erdinger Straße 88 85254 Sulzemoos	<b>Kundennummer</b>	10024
		<b>Debitorenkonto</b>	10024

Kunden Nr. 10024 Matchcode 10024

☒ Auch gesperrte Anschriften anzeigen

Art	Firma	Name	Ansprechp	Straße Nr.	Plz	Ort	Telefon1	Fax	E-Mail1	Nr.
✉	J.H. Brand			Erdinger S	85254	Sulzei				

**ANSCHRIFTEN.** Prüfen Sie stichprobenartig, ob die Anschriften korrekt übernommen wurden.

Im Anschluss an den Datenimport sollten Sie systematisch alle fehlenden Informationen ergänzen, bevor Sie anfangen, mit dem Programm zu arbeiten.



## LEXWARE Buchungen importieren

Im nächsten Schritt werden die Buchungen importiert.

DATEV - Import Assistent / Buchungsdaten Seite 2 von 4

1 Hinweise zum DATEV-Import  
2 **Auswahl**  
3 DATEV-Angaben  
4 Einstellungen  
5 Import-Daten

### Auswahl

Hier legen Sie fest, welche Datei Sie importieren.

Verzeichnis der zu importierenden Datei

G:\Notebook\_JM\Schulungsunterlagen\_2017\DATEV\Schnittstellen\Datenbestände\HS\CS Durchsuchen

Kennsatz der Verwaltungsdatei

Art	Mandantennr.	Beraternr.	Datum von	Datum bis	Format
Buchungsdaten	10000	4711	01.01.17	31.01.17	ASCII 5.10
Personenkonten	10000	4711			ASCII 5.10

**DATEV-IMPORT.** Markieren Sie die Datei mit den Buchungen und starten Sie den Import.

Erfassen Sie in den Einstellungen alle Optionen, die Sie für den Import anwenden wollen. Dabei sollten Sie grundsätzlich alle Buchungen in einen eigenen Buchungsstapel importieren und nicht ins Journal. Nur wenn Sie einen Buchungsstapel importieren, haben Sie die Möglichkeit, den Import bei Bedarf zu löschen und zu wiederholen.

### Einstellungen

Wählen Sie hier die Angaben zur Belegnummer und die weiteren Angaben aus.

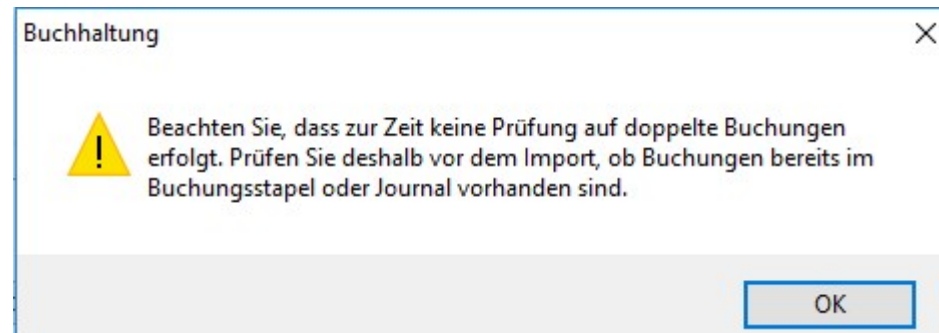
Importziel  
Import vornehmen Buchungsstapel  
Stapel DATEV Import

Einstellungen  
☐ Zuordnung zu einem Belegnummernkreis :  
☒ Automatische Belegnummernvergabe  
☒ Periode 1  
☒ Steuer bei Automatikkonten berechnen  
☐ Nicht vorhandene Kostenstellen und Kostenträger neu anlegen  
☐ Keine Erzeugung von Offenen Posten nach dem Stapel ausbuchen

Kürzel	Bezeichnung
	Standard
AR	Ausgangsrechnung
AV_	AV_

Wählen Sie als Ziel grundsätzlich einen Buchungsstapel aus.

**EINSTELLUNGEN.** Setzen Sie die gewünschten Optionen für den Buchungsimport.

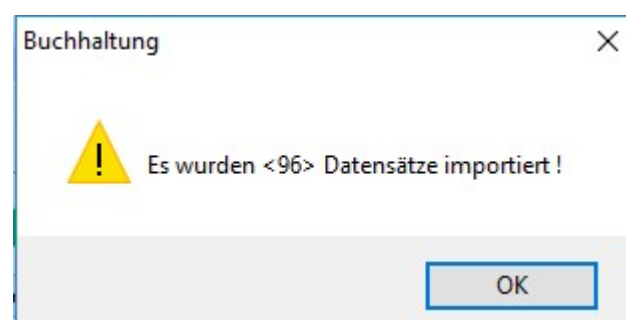


**BUCHHALTUNG - HINWEIS.** In meinem Beispiel ist die Prüfung auf doppelte Buchungen deaktiviert. In der Praxis ist es sicher sinnvoll, die Prüfung zu aktivieren, um einen mehrfachen Import von Buchungen zu vermeiden.

Zunächst werden die Buchungen aus der Importdatei zur Kontrolle am Bildschirm angezeigt. Hier besteht die Möglichkeit, einzelne Buchungen auszuwählen und nur einen Teil der Datei zu importieren.

Import-Daten							
Hier erhalten Sie eine Übersicht über die zu importierenden Daten.							
In der Spalte "Auswahl" haben Sie die Möglichkeit Datensätze zu deselektieren. Diese werden dann beim Import nicht berücksichtigt.							
Nr.	Auswahl	Umsatz	Gegenkonto	Schlüssel	Belegkreis	Beleg-Nr. 1	Beleg-Nr. 2
1	<input checked="" type="checkbox"/>	18.954,71	8400	0		95001	
2	<input checked="" type="checkbox"/>	1.664,05	8400	0		95002	
3	<input checked="" type="checkbox"/>	612,97	8400	0		95003	
4	<input checked="" type="checkbox"/>	34.934,57	8400	0		95004	
5	<input checked="" type="checkbox"/>	11.462,34	8400	0		95005	
6	<input checked="" type="checkbox"/>	2.360,44	8400	0		95006	
7	<input checked="" type="checkbox"/>	26.915,21	8410	0		95007	
8	<input checked="" type="checkbox"/>	7.860,87	8400	0		95008	
9	<input checked="" type="checkbox"/>	13.493,90	8400	0		95009	
10	<input checked="" type="checkbox"/>	2.960,71	8400	0		95010	
11	<input checked="" type="checkbox"/>	15.018,85	8410	0		95011	
12	<input checked="" type="checkbox"/>	14.335,85	8400	0		95012	

**IMPORT-DATEN.** Bitte prüfen Sie die angezeigten Buchungen.



**MELDUNG.** Nach dem Import wird angezeigt, wie viele Buchungen eingelesen wurden.



## HS DATEN IM DATEV-FORMAT EXPORTIEREN

Dieselben Schritte sind für den Buchungsexport durchzuführen. Dabei wird unterschieden zwischen Buchungen und EB-Werten.

### EB-Werte exportieren

Options

☐ Export festschreiben

Zeitraum

Periode 12 - Januar

Von 01.01.2012 Bis 31.01.2012

Optionen

Dateiformat DATEV-Format 510

☐ Ohne Buchungsautomatik

Dateipfad

G:\Notebook\_JM\Schulungsunterlagen\_2017\DATEV\Schnittstellen\Datenbestände\Topix\CSV\

Setzen...

Hilfe OK Abbrechen

**EB-WERTE EXPORTIEREN.** Beim erstmaligen DATEV-Export müssen Sie die EB-Werte ebenfalls exportieren.

Nach den EB-Werten<sup>21</sup> werden die Buchungen exportiert. Hier empfehle ich, die Buchungen je Monat zu exportieren, um die Abstimmung mit dem Steuerberater zu erleichtern. In meinem Beispiel packe ich alle 3 Datenexporte in ein- und dasselbe Verzeichnis.

Buchungen exportieren

Options

☐ Export festschreiben

Zeitraum

Periode 12 - Januar

Von 01.01.2012 Bis 31.01.2012

Optionen

Dateiformat DATEV-Format 510

☐ Ohne Buchungsautomatik

Skto separat

Dateipfad

G:\Notebook\_JM\Schulungsunterlagen\_2017\DATEV\Schnittstellen\Datenbestände\Topix\CSV\

Setzen...

Hilfe OK Abbrechen

Den Haken ohne Buchungsautomatik sollten Sie nur nach Rücksprache mit Ihrem Steuerberater setzen.

**BUCHUNGEN EXPORTIEREN.** Wählen Sie, welche Datei Sie prüfen wollen.

Nach erfolgreichem DATEV-Export stehen in Ihrem Exportverzeichnis 3 Dateien für die Weitergabe an Ihren Steuerberater zur Verfügung.

<sup>21</sup> Leider liefert TOPIX mit der Demoversion im Moment keine aktuellen Demodaten aus, so dass für dieses Beispiel nur die Daten aus 2012 zur Verfügung stehen.

## HS DATEN IM DATEV-FORMAT EXPORTIEREN

Notebook_JM > Schulungsunterlagen_2017 > DATEV > Schnittstellen > Datenbestände > Topix > CSV			
Name	Änderungsdatum	Typ	Größe
EXTF_FB_Buchungsstapel_20170402024602	02.04.2017 02:46	Microsoft Excel-C...	5 KB
EXTF_FB_Buchungsstapel_20170402024754	02.04.2017 02:47	Microsoft Excel-C...	20 KB
EXTF_FB_SKBeschrift20170402024511	02.04.2017 02:45	Microsoft Excel-C...	3 KB

**EXPORTVERZEICHNIS TOPIX8.** Es wurden 3 CSV-Dateien erzeugt.

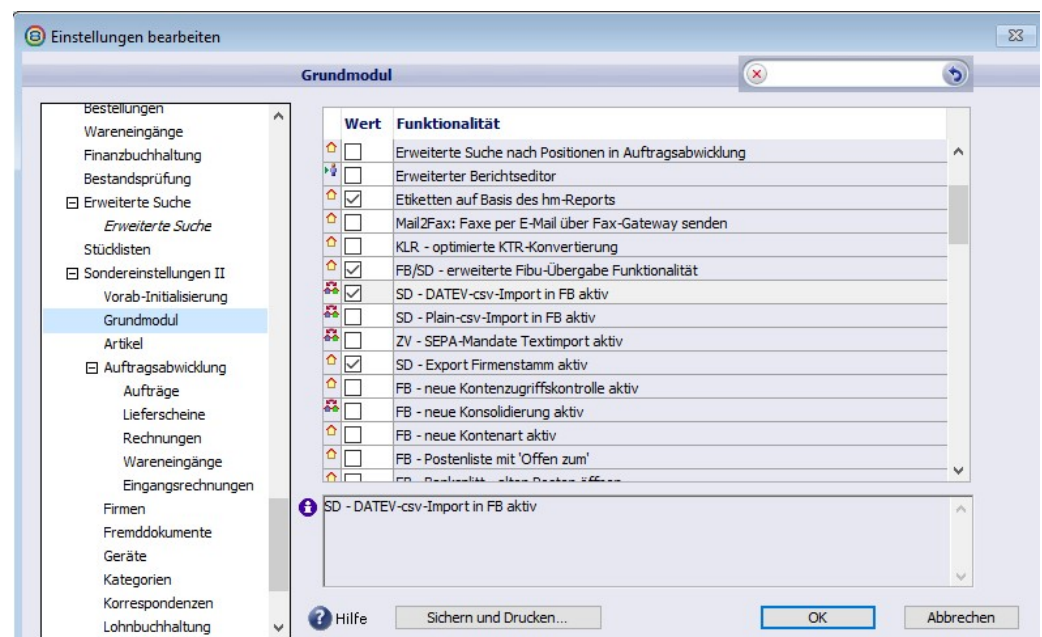
## TOPIX8 Besonderheiten beim DATEV-Export und -Import

Aktuell gibt es in TOPIX8 einige Besonderheiten<sup>22</sup> beim DATEV-Export und -Import.

### Wichtig

Allem voran gibt es Funktionen für den neuen DATEV-Export, die zunächst in den Sondereinstellungen 2 freigeschaltet werden müssen. Dieser Bereich ist durch ein eigenes Kennwort geschützt, d.h. hier sind Eingriffe/Änderungen nur durch den TOPIX Support oder einen Consultant möglich.

An Hand des folgenden Screenshots sehen Sie, welche Sonderfunktionen zum Thema DATEV aktuell separat aktiviert werden können.



**SONDEREINSTELLUNGEN II.** Alle Funktionen mit der Kennzeichnung SD für Schnittstelle DATEV stehen in unmittelbarem Zusammenhang mit dem DATEV-Export und -Import.

<sup>22</sup> Wenn Sie mit TOPIX8 im Echtbetrieb arbeiten, wenden Sie sich bitte bei Fragen zum DATEV-Export an den Support Finanzbuchhaltung. Hier wird Ihnen kompetent weitergeholfen.

## TOPIX8 Datenimport im DATEV-Format

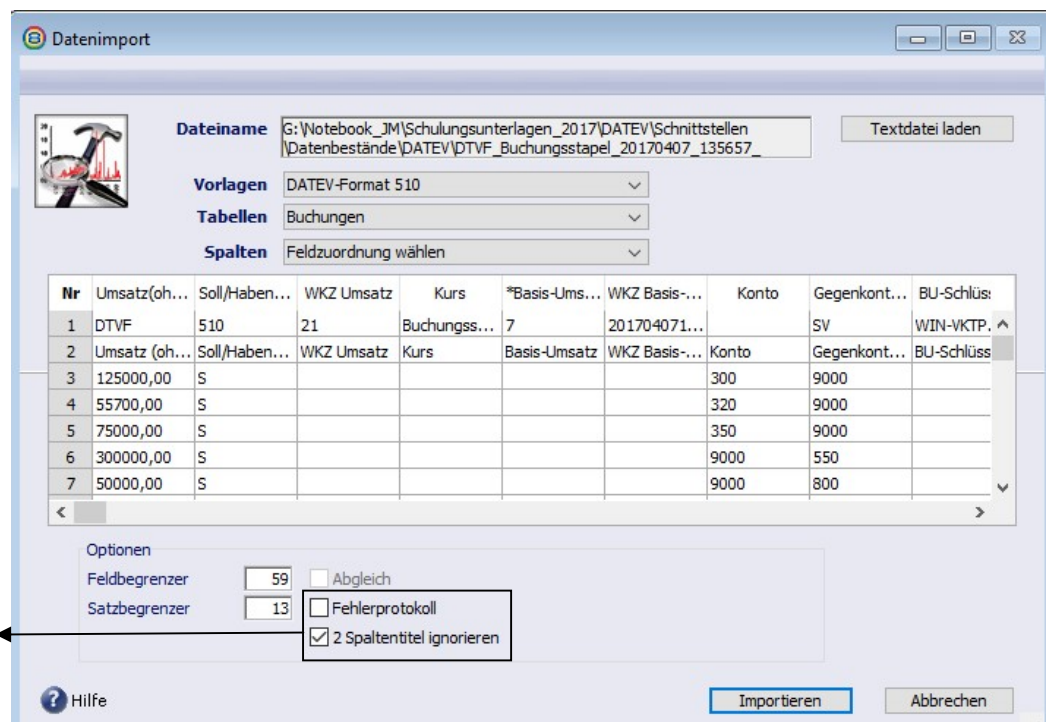
Beim Datenimport werden nicht vorhandene Konten automatisch angelegt und alle Buchungen werden grundsätzlich als Stapelbelege eingelesen, so dass Sie geprüft und korrigiert oder gelöscht werden können.

### Praxistipp

Unabhängig davon empfehle ich Ihnen grundsätzlich vor einem Buchungsimport eine aktuelle Datensicherung zu erstellen.

Starten Sie TOPIX8 und wählen Sie **Datei → Datenimport → DATEV-Schnittstelle**, um Ihre Daten im DATEV-Format zu importieren.

Sofern der neue DATEV-Import in den Sondereinstellungen II freigeschaltet ist, haben Sie auch hier die Möglichkeit, das DATEV-Format 510 für den Datenimport zu nutzen. Zusätzlich haben Sie die Möglichkeit einer individuellen Feldzuordnung.



**Datenimport**

Dateiname: G:\Notebook\_JM\Schulungsunterlagen\_2017\DATEV\Schnittstellen\Datenbestände\DATEV\DTVF\_Buchungstapel\_20170407\_135657\_

Textdatei laden

Vorlagen: DATEV-Format 510

Tabellen: Buchungen

Spalten: Feldzuordnung wählen

Nr	Umsatz(oh...	Soll/Haben...	WKZ Umsatz	Kurs	*Basis-Ums...	WKZ Basis...	Konto	Gegenkont...	BU-Schlüs:
1	DTVF	510	21	Buchungss...	7	201704071...		SV	WIN-VKTP. ^
2	Umsatz (oh...	Soll/Haben...	WKZ Umsatz	Kurs	Basis-Umsatz	WKZ Basis...	Konto	Gegenkont...	BU-Schlüss
3	125000,00	S					300	9000	
4	55700,00	S					320	9000	
5	75000,00	S					350	9000	
6	300000,00	S					9000	550	
7	50000,00	S					9000	800	

Optionen

Feldbegrenzer: 59

Satzbegrenzer: 13

☐ Abgleich

☐ Fehlerprotokoll

☒ 2 Spaltentitel ignorieren

Hilfe

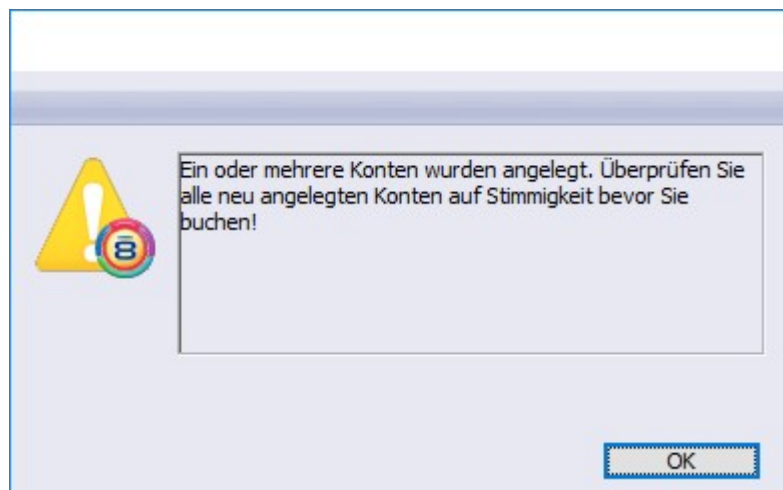
Importieren

Abbrechen

In der Praxis sollten Sie zusätzlich das Fehlerprotokoll aktivieren.

**DATENIMPORT DATEV-FORMAT.** Wählen Sie, welche Datei Sie importieren wollen und setzen Sie die gewünschten Optionen.

Um einige Besonderheiten beim Import zeigen zu können, habe ich einen Fremddatenbestand eingelesen.



**HINWEIS.** Beachten Sie unbedingt den Hinweis; es wurden beim Import neue Konten angelegt.

In meinem Beispiel hat das Programm beim Import automatisch nicht vorhandene Konten angelegt. Die sollten Sie unbedingt prüfen und ergänzen, bevor Sie die importierten Stapelbuchungen verarbeiten.

Um zu prüfen, welche Konten neu angelegt wurden, öffnen Sie den Kontenstamm.

Stamm	Vorgang	Buchhaltung	Auswertungen
Firmen			Strg+Alt+F
Personen			Strg+Alt+P
Artikel			Strg+Alt+#
Konten			Strg+Alt+K

**STAMM.** Wählen Sie Konten, um zu prüfen, welche Konten durch den Import neu angelegt wurden.

Im Kontenstamm sind die Konten zunächst nach Kontonummer geordnet.

Art	Konto	Bezeichnung	Suchname
S	0001	Ausst. Einlagen auf das gezeichnete Kapital, nicht eingefo	KAPITAL
S	0040	Ausstehende Einlagen auf das gezeichnete Kapital, eingef	KAPITAL
S	0095	Aufwendungen für die Ingangsetzung und Erweiterung d	AUFWAND
S	0100	Entgeltlich erworb. Konzessionen, gewerbliche Schutzrec	KONZESSION

**KONTENSTAMM.** Klicken Sie auf Bezeichnung, um die Konten nach Bezeichnung zu sortieren.

Bei allen durch den Buchungsimport neu angelegten Konten stehen im Feld Bezeichnung 3 Fragezeichen. So sehen Sie auf einen Blick, welche Konten durch den Import angelegt wurden.

# Stichwortverzeichnis

## A

**Abrechnungsnummer** 16  
Automatikkonten 8, 9  
Automatikkonto 13

## B

Beraternummer 10  
**Buchungen importieren** 79  
Buchungsvarianten 84

## D

DATEV Auftragsbearbeitung 25  
DATEV Export 10  
DATEV-Format 300 93  
DATEV-Format 510 93  
DATEV-Schnittstelle 7  
**DFV-Kennzeichen** 16

## E

**Exportverzeichnis** 27

## F

Fehlerprotokoll 88  
Firmenassistent 10

## H

Hamburger Software 25

## K

KNE 5, 14  
KNE Format 19  
Kontenrahmen 7, 8  
Kontenzuordnung 28

## L

Lexware 10

## M

Mandantennummer 10

## N

Nummernkreise 7

## O

OBE 5

## S

**Steuersätze** 12  
Steuerschlüssel 7

## U

Umsatzsteuercodes 46  
Umsatzsteuervoranmeldung 66

## Glossar

**BIC:** **B**ank **I**dentifier **C**ode. Ausführliche Informationen dazu finden Sie unter [www.zahlungsverkehrsfragen.de/swift.html](http://www.zahlungsverkehrsfragen.de/swift.html)

**IBAN:** Die **IBAN** (englisch **I**nternational **B**ank **A**ccount **N**umber, deutsch ‚Internationale Bankkontonummer‘) ist eine internationale, standardisierte Notation für Bankkontonummern. Sie wird durch die ISO-Norm ISO 13616-1:2007 Teil 1 beschrieben. (Quelle: Wikipedia)

**DATEV pro Format:** Das neue DATEVpro-Format löst die alten DATEV-Formate (OBE/KNE) komplett ab. Es gibt die Version V3.0 und die neue Version V5.1 mit Festschreibekennzeichen.

**Elektronische Signatur:** Unter einer elektronischen Signatur versteht man mit elektronischen Informationen verknüpfte Daten, mit denen man den Unterzeichner bzw. Signaturersteller identifizieren und die Integrität der signierten elektronischen Informationen prüfen kann. In der Regel handelt es sich bei den elektronischen Informationen um elektronische Dokumente. Die elektronische Signatur erfüllt somit technisch gesehen den gleichen Zweck wie eine eigenhändige Unterschrift auf Papierdokumenten. (Quelle: [www.wikipedia.de](http://www.wikipedia.de) )

**GDPdU:** Grundsätze zum **D**atenzugriff und zur **P**rüfbarkeit **d**igitaler **U**nterlagen (gültig vom 01.01.2002 – 01.01.2015)

**GoB:** Grundsätze **o**rdnungsgemäßer **B**uchführung

**GoBD:** Durch die seit 01.01.2015 gültigen **GoBD** (**G**rundsätze zur **o**rdnungsmäßigen Führung und Aufbewahrung von **B**üchern, Aufzeichnungen und Unterlagen in elektronischer Form sowie zum **D**atenzugriff) werden die aus dem Jahr 1995 stammenden **GoBS** und die **GDPdU** aus dem Jahr 2001 aufgehoben.

**KNE:** DATEV **K**ontonummernerweiterung von 2000. Bei diesem Format gibt es zwei Dateien: Eine Vorlaufdatei, die **EV01** und eine Datendatei, die **ED00001**.

**OBE:** DATEV **O**rdnungsbegriffserweiterung von 1993. Bei diesem Format gibt es zwei Dateien: Eine Vorlaufdatei, die **DV01** und eine Datendatei, die **DE001**.

**PDF:** **P**ortable **D**ocument **F**ormat (auf deutsch: (trans)portables Dokumentenformat) ist ein plattformunabhängiges Dateiformat für Dokumente, das von der Firma Adobe Systems entwickelt und 1993 veröffentlicht wurde.

**Plug-in:** Softwarehersteller definieren oft Schnittstellen zu ihren Produkten, mit deren Hilfe Dritte (Programm-)Erweiterungen (Plug-ins) für diese Softwareprodukte programmieren können.

## **Nachwort**

Ich habe diese Seminarunterlagen mit sehr viel Freude und Sorgfalt erstellt. Sollten sich Fehler eingeschlichen haben, so freue ich mich über Ihre Hinweise unter:

[jm@newearthpublishing.de](mailto:jm@newearthpublishing.de)

Selbstverständlich freue ich mich über Lob, Anregungen, Wünsche und Kritik. Ich werde Ihre Wünsche und Anregungen dann, soweit möglich, in der nächsten überarbeiteten Auflage umsetzen.

Zu diesem Schulungshandbuch können Sie die Datenbestände und DATEV-Kontenrahmen auf CD bestellen zum Preis von EUR 19,90 inkl. MwSt.

### **Folgende Titel gibt es für Lexware 2017:**

Lexware 2017 buchhalter pro  
ISBN 978-3-945827-35-2

Lexware 2017 warenwirtschaft pro  
ISBN 978-3-945827-37-6

Lexware 2017 lohn+gehalt pro  
ISBN 978-3-945827-39-0

Alternativ können Sie unsere aktuellen Schulungsunterlagen auch als E-Book (PDF) bestellen.

Alle Titel können direkt beim Verlag per Mail an [nep@newearthpublishing.de](mailto:nep@newearthpublishing.de) oder bei Amazon bestellt werden.

Kopierlizenzen für Fachhändler, Bildungsträger, Dozenten und Schulen gibt es nur direkt über den Verlag. Ihre Anfragen und Bestellungen schicken Sie bitte per Mail an [nep@newearthpublishing.de](mailto:nep@newearthpublishing.de) oder direkt über unseren neuen Onlineshop bestellen unter [www.schulbuch.website](http://www.schulbuch.website).

Unsere neue Internetseite ist fertig: [www.newearthpublishing.de](http://www.newearthpublishing.de) Besuchen Sie uns auch auf Facebook.

Titel in Planung:

Schulungsunterlagen für GDI BusinessLine