

# ARCHITEKTURFÜHRER REGION AUGSBURG/SCHWABEN

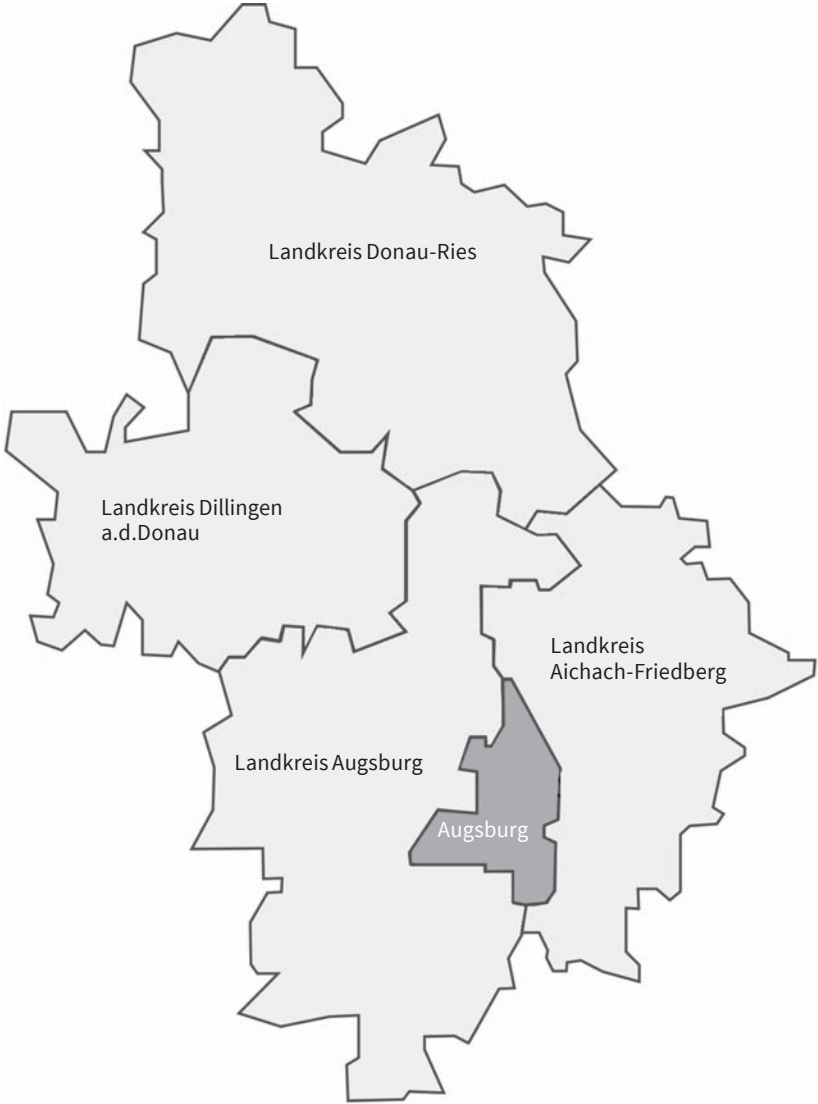
DES SCHWÄBISCHEN ARCHITEKTEN-  
UND INGENIEURVEREINS

SAIV

SCHWÄBISCHER ARCHITEKTEN-  
UND INGENIEURVEREIN

context verlag Augsburg

Inhalt



Vorwort Klaus Stumpf 4 - 5

Vorwort Dr. Kurt Gribl, Gerd Merkle 8 - 9

Objektübersicht / Karte Stadt Augsburg 10 - 11

Objekte Stadt Augsburg 12 - 103

Vorwort Martin Sailer, Frank Schwindling 104 - 105

Objektübersicht / Karte Landkreis Augsburg 106 - 107

Objekte Landkreis Augsburg 108 - 169

Vorwort Dr. Klaus Metzger, Johannes Neumann 170 - 171

Objektübersicht / Karte Landkreis Aichach-Friedberg 172 - 173

Objekte Landkreis Aichach-Friedberg 174 - 211

Vorwort Leo Schrell, Jochen Veesser 212 - 213

Objektübersicht / Karte Landkreis Dillingen a.d. Donau 214 - 215

Objekte Landkreis Dillingen a.d. Donau 216 - 245

Vorwort Stefan Rößle, Karlheinz Wolf 246 - 247

Objektübersicht / Karte Landkreis Donau-Ries 248 - 249

Objekte Landkreis Donau-Ries 250 - 295

Register der Architekten 296 - 299

Übersicht Objekte 300 - 303

Nachwort 304 - 305

Sponsoren 306 - 307

Impressum 308

Farbcode der Gebäudekategorien:

- Wohnen
- Kultur, Religion
- Infrastruktur
- Gewerbe
- Gesundheit
- Bildung

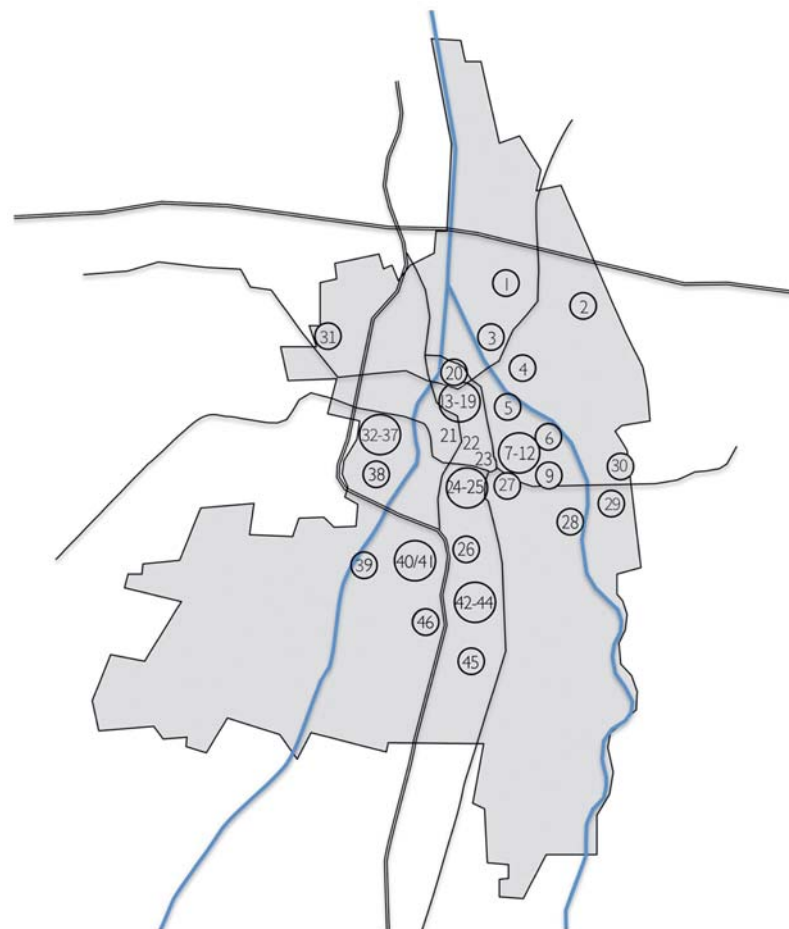
## Objektübersicht / Karte Stadt Augsburg



- Wohnen
- Kultur, Religion
- Infrastruktur
- Gewerbe
- Gesundheit
- Bildung

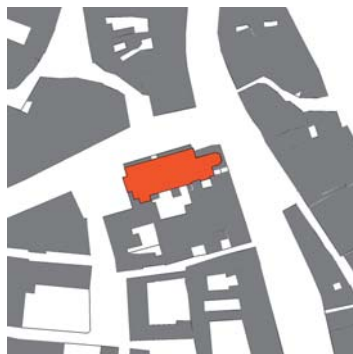
- A-S-01 Freie Waldorfschule I Augsburg, Dr.-Schmelzing-Straße 52
- A-S-02 Forum H4, Am Mittleren Moos 53
- A-S-03 Bayernkolleg Augsburg, Schillstraße 94
- A-S-04 Kinderhaus St. Pankratius, Kantstraße 4 a
- A-S-05 Modepark Röther, Lechhauser Straße 19
- A-S-06 Bildungszentrum des Fleischerhandwerks Augsburg, Proviantbachstraße 5
- A-S-07 Internationales Kinderhaus Augsburg, Schäfflerbachstraße 28
- A-S-08 tim I Staatliches Textil- und Industriemuseum Augsburg, Provinstraße 46
- A-S-09 Haus Pielke-Zimmermann, Einfamilienhaus, Wolframstraße 25 b
- A-S-10 Stadtarchiv Augsburg, Zur Kammgarnspinnerei 11
- A-S-11 Bauwerk 75, Büro- und Fitnesscenter Augsburg, Nagahama-Allee 75
- A-S-12 Quartier 22 Wohnbebauung Augsburg, Provinstraße 22
- A-S-13 St. Moritzkirche, Moritzplatz 5
- A-S-14 Wieselhaus, Fugger und Welser Erlebnismuseum, Äußeres Pfaffengässchen 23
- A-S-15 Evangelisches Forum Annahof, Im Annahof 4
- A-S-16 Neue Stadtbücherei Augsburg, Ernst-Reuter-Platz 1
- A-S-17 PATRIZIA Hauptverwaltung, Fuggerstraße 18–24
- A-S-18 Ärztehaus der Evang. Diakonissenanstalt Augsburg, Frölichstraße 13
- A-S-19 Gesundheitspark Vincentinum Augsburg, Franziskanergasse 12
- A-S-20 Curt-Frenzel-Stadion Augsburg, Senkelbachstraße 2
- A-S-21 Haus L, Einfamilienhaus, Doktorgässchen 5
- A-S-22 Königsplatz Haltestellendreieck Augsburg, Königsplatz
- A-S-23 Kulturpark Rotes Tor – Wassertürme, Am Roten Tor 1–5
- A-S-24 Kongress am Park Augsburg, Gögginger Straße 10
- A-S-25 Industrie- und Handelskammer Schwaben, Stettenstraße 1+3
- A-S-26 Fassadengestaltung des Staatsarchivs Augsburg, Salomon-Idler-Straße 2
- A-S-27 Hochschule Augsburg, Fakultäten für Wirtschaft und Informatik, Friedberger Straße 2 a
- A-S-28 BLZ für Kanuslalom und Wildwasser Augsburg, Am Eiskanal 30 a
- A-S-29 TSG Augsburg-Hochzoll 1889 e.V., Wendelsteinstraße 16 a
- A-S-30 Wohnbebauung Grüntenstraße, Grüntenstraße 30–36
- A-S-31 Haus Petermann, Einfamilienhaus, Am Breitle 2 a
- A-S-32 SBQ Sheridan Business Quartier, Graf-Bothmer-Straße 8
- A-S-33 Apostelin-Junia-Kirche Augsburg, Siegfried-Aufhäuser-Straße 25
- A-S-34 euregon AG Bürogebäude, Walchstraße 2
- A-S-35 FGS Bürogebäude, Pröllstraße 23
- A-S-36 SMC – Sheridan Management Center, Pröllstraße 24
- A-S-37 Atelier West III Sheridanpark, Pröllstraße 28

- A-S-38 Haus G, Wohnhaus, Otto-Sauler-Straße 5 b
- A-S-39 Hessingpark-Clinic, Therapie- und Trainingscenter, Wellenburger Straße 15
- A-S-40 Evangelische KITA HABAKUK, Friedrich-Ebert-Straße 20
- A-S-41 KITA Josef-Felder-Straße, Josef-Felder-Straße 29
- A-S-42 Institut für Kunst und Musik, Universität Augsburg, Universitätsstraße 2
- A-S-43 ZLP-Zentrum für Leichtbauproduktion, Am Technologiezentrum 4
- A-S-44 FIL-Funktionsintegrierter Leichtbau, Am Technologiezentrum 2
- A-S-45 Studentenwohnheime an der Hofackerstraße, Hofackerstraße 33+39
- A-S-46 FCA-Stadion (WWK Arena) Augsburg, Bürgermeister-Ulrich-Straße 90



**A-S-13****St. Moritzkirche  
Umgestaltung der Pfarrkirche**

Bauherr:  
Katholische Pfarrkirchenstiftung  
St. Moritz, Stiftung des öffentlichen  
Rechts, Augsburg  
Entwurf/Design:  
John Pawson Ltd., London  
Projektarchitekt:  
Jan Hobel, London  
Planung/Ausführung:  
Rainer Heuberger, Augsburg  
Statik:  
Dr. Schütz Ingenieure, Kempten  
HLS-Planung:  
IB Ulherr, Augsburg



Die Kirche St. Moritz ist eine katholische Stadtpfarrkirche im Zentrum von Augsburg und Sitz der Cityseelsorge. Sie gründet auf einer fast 1000-jährigen Geschichte, der Sakralraum wurde 2013 nach einem Entwurf aus dem Büro John Pawson neu gestaltet. Die Moritzkirche ist eine Wegekirche mit einer klaren Ausrichtung nach Osten. Durch indirekte Lichtführung, Materialwahl und Formensprache erscheint der Chorraum als nicht konkret greifbar, es entsteht ein Eindruck von Unendlichkeit. Durch die Reduktion der verwendeten Materialien (portugiesischer Kalkstein, dunkel gebeizte Eiche und dünn geschnittener Onyx für die Fenster) strahlt der Raum eine große Ruhe und Konzentration aus. Der Fokus liegt auf der Figur des Christus Salvator (1631/32) von Georg Petel im Ostchor der Kirche. Dieser am Ende der Zeit wiederkommende Christus zieht durch seine Präsenz und Dynamik die Besucher in seinen Bann. In den Seitenschiffen schließen sich die Tauf-, Kreuz- und Marienkapelle an, die ebenfalls von der besonderen Klarheit und Lichtgestaltung geprägt sind.

**Projektdaten**

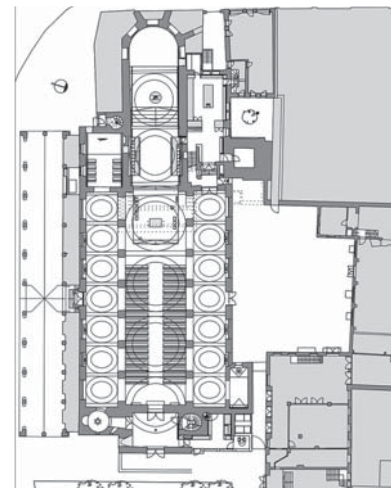
Moritzplatz 5  
86150 Augsburg

Nutzfläche:	1.550 m <sup>2</sup>
Reine Baukosten:	3,25 Mio. €
Fertigstellung:	2013

Fotos: Gilbert McCarragher, London



Schnitt



Grundriss



**A-S-18****Ärztehaus der Evangelischen Diakonissenanstalt Augsburg**

Bauherr:  
 Evangelische Diakonissenanstalt,  
 Augsburg  
 Architekten:  
 Endres + Tiefenbacher,  
 Planungsgesellschaft mbH, Augsburg  
 Tragwerk:  
 IB Gailhofer und Bauer, Augsburg  
 HLS-Planung:  
 IB Preissinger, Augsburg

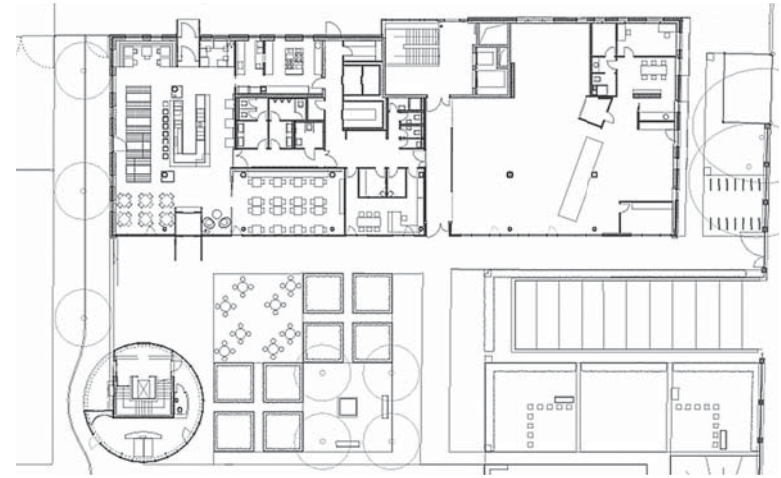


Der 5-geschossige Neubau mit Tiefgarage, Restaurant und autofreiem Innenhof wurde als wirtschaftliche, flächensparende und flexible Rohbaukonstruktion geplant und umgesetzt. Er übernimmt die bestehenden städtebaulichen Baulinien und fügt sich harmonisch in das vorhandene Gebäudeensemble entlang der Straßenräume. Die Erschließung aller Nutzungseinheiten erfolgt über ein zentrales Treppenhaus mit einem behindertengerechten Betten- und Personenaufzug. Das Restaurant im Erdgeschoss orientiert sich nach Süden zu dem neu gestalteten Innenhof mit Sitzgelegenheiten im Freibereich und einem Apothekergarten mit Heilkräutern. Die Konstruktion besteht aus einer vorgehängten Ziegelfassade, einer Leichtmetallfassade und einem begrünten Flachdach.

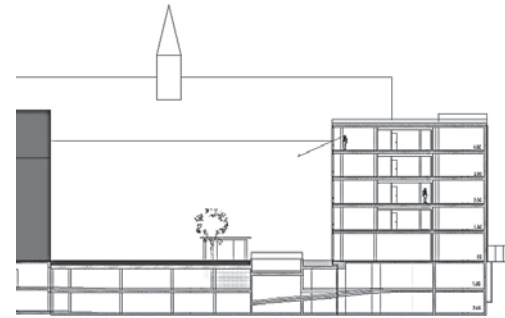
**Projektdaten**

Frölichstraße 13  
 86150 Augsburg

Brutto-Rauminhalt:	36.280 m <sup>3</sup>
Nutzfläche:	9.170 m <sup>2</sup>
Fertigstellung:	2008



Grundriss



Schnitt





**A-S-24****Kongress am Park Augsburg**

Bauherrin:  
Stadt Augsburg  
Architekten:  
Max Speidel, Augsburg  
Sanierung:  
Hans Schuller + Gerhard Tham,  
Architekten BDA, Augsburg  
Tragwerk:  
Schüller, Gailhofer, Bauer, Augsburg  
HLS-Planung:  
Frank Wimmer, Neusäß

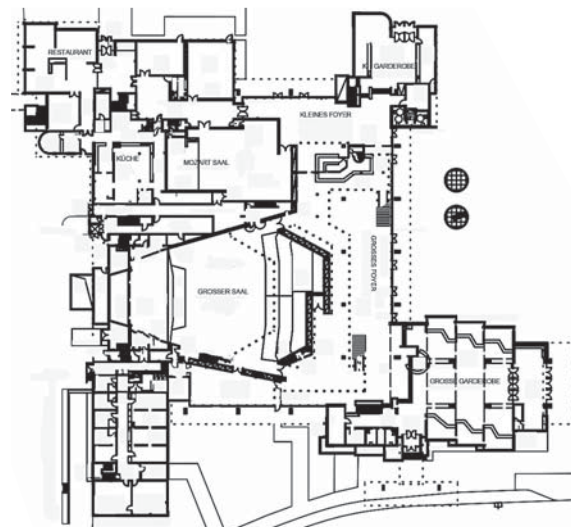


Das Kongresszentrum wurde seit 1972 intensiv genutzt. Sämtliche Bekleidungen, Beläge, Konstruktionen und Installationen reichten noch zurück in die Entstehungszeit. Eine umfassende Erneuerung sämtlicher Hüllflächen (Dächer, Fenster, Glasfassade etc.) sollte für ein neues Erscheinungsbild einer im Dornröschenschlaf befindlichen Anlage sorgen. Energetisches Ziel der Gesamtsanierung war das Erreichen der Standards gemäß EnEV 2009-Bestandsgebäude. Erreicht wurde nach Luftdichtheitsprüfung nahezu Neubaustandard. Die Sicherheitsanforderungen waren gemäß Versammlungsstättenverordnung und Brandschutzanforderung zwingend auf Stand der zur Zeit gültigen Vorschriften zu bringen. Im Zuge dessen wurde ein zeitgemäßes Betriebskonzept, welches eine Verdoppelung der Besucherzahlen ermöglicht, installiert.

**Projektdaten**

Gögginger Straße 10  
86159 Augsburg

Brutto-Rauminhalt:	69.273 m <sup>3</sup>
Nutzfläche:	6.521 m <sup>2</sup>
Energiestandard:	EnEV 2009
Reine Baukosten:	16,8 Mio. €
Fertigstellung:	2012



Grundriss



**A-S-46****FCA-Stadion (WWK Arena)  
Augsburg****Bauherr:**

FC Augsburg, Besitz- und  
Betreibergesellschaft mbH

**Architekten:**

Planungsgemeinschaft  
Titus Bernhard + Peter Kögl,  
Augsburg, Neusäß-Steppach

**Tragwerk:**

IB für Bauwesen

Dr.-Ing. Klemens Pelle

**HLS-Planung:**

IGK FM Projektmanagement GmbH

**ELT-Planung:**

Planungsgesellschaft Karnasch mbH

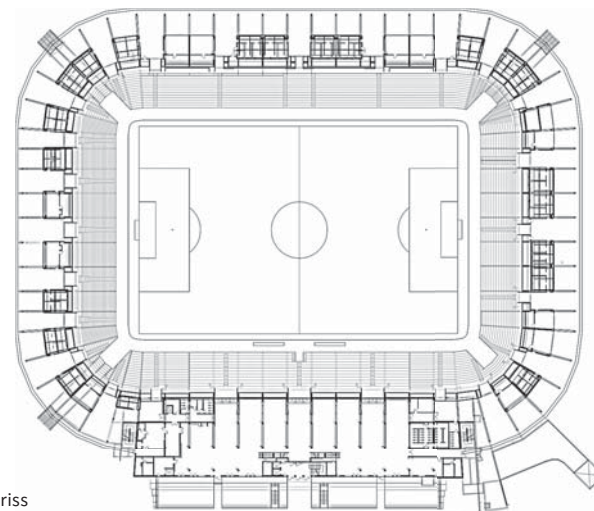


Die 1-Rang-Arena mit 31.000 Plätzen ist im Rahmen eines Wettbewerbs als 1. Preis hervorgegangen und zeichnet sich durch zwei Besonderheiten aus: Zum einen ist das Spielfeld gegenüber dem gewachsenen Gelände um 8 m abgesenkt, dadurch ist die Hüllfläche reduziert und es wird eine sehr gute Energie-Bilanz erzielt. Es ist zudem das erste CO<sub>2</sub>-emissionsfreie Stadion Europas. Zum anderen wurde eine Fassade aus insgesamt 36.000 laufenden Metern Alu-Rohren geplant, die, mit Lichtstäben verwoben, sinnbildlich für „den Gegner einwickeln“ steht. Durch eine Matrix aus acht Elementen, die unterschiedlich kombiniert werden, entsteht ein scheinbar zufälliges Geflecht mit unterschiedlichen Verdichtungen und Strukturierungen. Für die Illumination wird das Geflecht mit transluzenten Kunststoffrohren, ausgestattet mit LED-Lichtköpfen, ergänzt.

**Projektdaten**

Bürgermeister-Ulrich-Straße 90  
86199 Augsburg

Kapazität:	30.660 Zuschauer
Reine Baukosten:	45,0 Mio. €
Fertigstellung:	2009
Fassaden-Fertigstellung	2017



Grundriss



**A-L-07****Deuter Sport  
Verwaltungs- und Logistikgebäude  
Gersthofen**

Nutzer:  
Deuter Sport GmbH & Co. KG  
Bauherr:  
Schwanhäußler Grundbesitz  
Holding GmbH & Co. KG  
Architekten:  
RSE Planungsgesellschaft mbH  
Architekten Ingenieure, Kassel  
Statik:  
Reitz und Pristl, Kassel  
TGA:  
ENCO, München



Die architektonische Idee basiert auf der Zielsetzung, für Deuter ein Gebäude aus natürlichen Materialien, individueller Gestaltung und unverwechselbarer Architektur zu entwickeln. Das bereits von Weitem sichtbare, hölzerne, rautenförmige Raster am Turm erzeugt eine besondere optische Spannung mit hohem Wiedererkennungswert. Der Haupteingang liegt ebenerdig zur Daimlerstraße, die Logistik auf der Rückseite des Gebäudes. Stellplätze befinden sich direkt vor dem Haus. Das begrünte Logistikdach ist als Dachterrasse angelegt. Die Erschließung der Terrasse erfolgt über die Cafeteria. Im 1. bis 3. Obergeschoss befinden sich die Büros mit direkter Fassadenanbindung – Licht, Luft und Sonne für alle. Die Bürouinnenwände sind geschosshoch verglast zur multifunktionalen Mittelzone und ergeben maximale Transparenz und optimale Kommunikation. Einsatz von regenerativer Energie für Heizung und Kühlung durch Grundwassernutzung.

**Projektdaten**

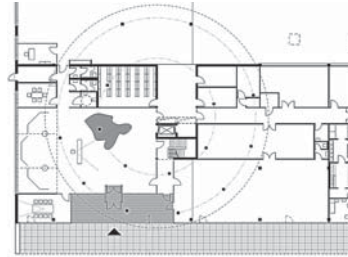
Daimlerstraße 23  
86368 Gersthofen

Brutto-Rauminhalt: 71.000 m<sup>3</sup>  
Nutzfläche: 11.700 m<sup>2</sup>  
Energienstandard: EnEV 2009 – 40%  
Reine Baukosten: 15,0 Mio. €  
Fertigstellung: 2012

Fotos: RSE Architekten, Kassel



Längsschnitt



Grundriss EG



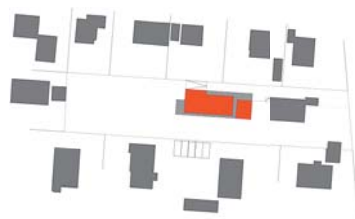
Grundriss 1. OG





**AIC-11****Haus Oswald  
Passiv-Einfamilienhaus  
Friedberg**

Bauherren:  
Bernhardine und Heinz Oswald  
Architekten:  
mse architekten gmbh, Kaufbeuren  
Markus Merz, Kaufbeuren  
Statik:  
SPS Kaufbeuren, Kaufbeuren  
HLS-Planung:  
Hochwind Solar und Energietechnik  
GmbH & Co. KG, Ettringen  
ELT-Planung:  
Zanker & Krebs GbR, Friedberg



In den Obstbaumbestand des Grundstücks wird ein pavillonartiger, 1-geschossiger Baukörper eingebettet. Die Fassade aus unbehandeltem Holz, Fassadenplatten und Glas ahmt das Wechselspiel aus Material, Licht und Schatten der Bäume nach. In Kombination mit dem Gründach verschmilzt der Baukörper mit dem Naturraum.

Das Gebäude bietet barrierefreien Wohnraum mit optimalen Funktionsabläufen.

Während die Wohnbereiche sich großzügig, fließend zum Garten hin öffnen, bieten die Schlafräume und Bäder ein hohes Maß an Geborgenheit. Großer Wert wurde auf den Einsatz nachhaltiger Materialien und Bauweisen gelegt. Der Dämmstandard entspricht dem eines Passivhauses. Durch intelligente Steuermodule in der Anlagentechnik, Speicherung von Strom und Wärme und Nutzung von Solarstrom erreicht das Gebäude Plusenergiestandard.

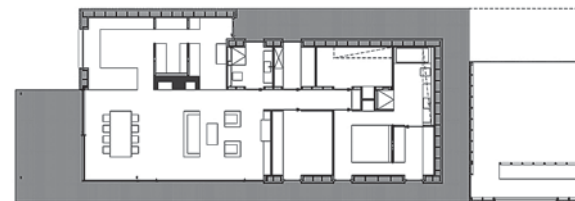
**Projektdaten**

Asamstraße 11  
86316 Friedberg

Brutto-Rauminhalt:	1.258 m <sup>3</sup>
Wohnfläche:	146 m <sup>2</sup>
Energiestandard:	Plusenergiehaus
Reine Baukosten:	0,44 Mio. €
Fertigstellung:	2014

Fotos: mse architekten gmbh, Kaufbeuren

Grundriss EG

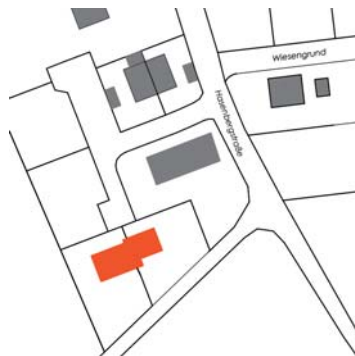


Längsschnitt



**A-L-06****Haus 5H  
Einfamilienhaus  
Bonstetten**

Bauherren:  
Familie Hecht, Bonstetten  
Architekten:  
SWR Architekten, Augsburg  
Stumpf-Wolfinger-Ried  
Statik:  
IB Geiger<sup>2</sup>, Augsburg



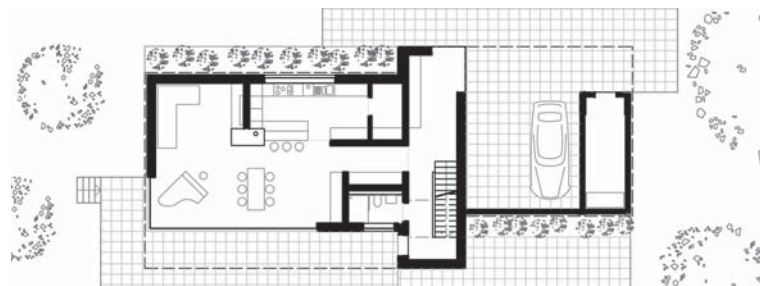
Das Grundstück befindet sich am Ortsrand mit wunderbarem, unverbautem Ausblick in die Landschaft. Der Baukörper erscheint aus zwei L-förmigen Teilen zusammengesetzt. Im Inneren prägen Sichtbetonflächen im Erdgeschoss und verputztes Ziegelmauerwerk im Obergeschoss das Gebäude. Die Betonwände im Erdgeschoss sind außenseitig gedämmt, mit vorgehängter Faserbetonfassade. Über einen kleinen Flur gelangt man in den hellen, hohen Wohnbereich, welcher durch eine Fensterfront den Außenraum direkt erlebbar macht. Durch die Rhythmisierung der Fenster im Obergeschoss besteht die Möglichkeit von variablen Zimmerzuschnitten. Nachhaltigkeit war ein wichtiges Anliegen, nicht nur in der Nutzung und Grundrissvariabilität, sondern auch in der Auswahl und Recyclebarkeit der Materialien.

**Projektdaten**

Hasenbergstraße 24  
86486 Bonstetten

Brutto-Rauminhalt:	1.650 m <sup>3</sup>
Nutzfläche:	260 m <sup>2</sup>
Energiestandard:	KfW 70
Fertigstellung:	2013

Fotos: Saskia Wehler, Neusäß



Grundriss EG



**AIC-18****Kindergarten Farbkleckse  
Mering**

Bauherr:  
Gemeinde Mering  
Architekten:  
wossnig architekten, Kissing  
Prof. Peter Wossnig,  
Birgit Wossnig  
Statik:  
Dipl.-Ing. R. Göbel  
HLS-Planung:  
IB Kran  
ELT-Planung:  
IB2 Daschner



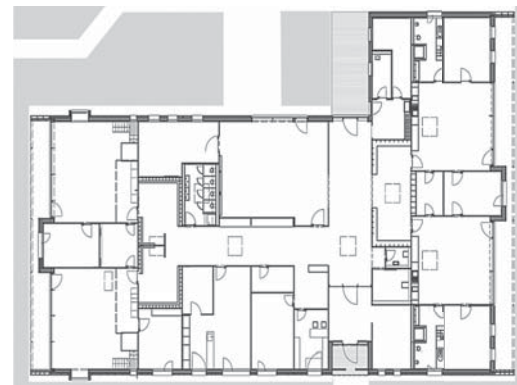
Der Kindergarten beherbergt zwei Kindergartengruppen und zwei Krippengruppen, eine Erweiterung nach Norden ist geplant. Die Grundstücksproportion definiert den L-förmigen Baukörper, der die Außenspielflächen im Nordwesten gegen die Straße und den Parkplatz abschirmt. Das gefaltete Dach nimmt in seiner Dimension und Richtung Bezug auf die umliegende Wohnbebauung. Durch unterschiedliche Neigung und Höhe erfolgt die Anpassung an die Raumnutzung, die Raumhöhen variieren zwischen 2,3 m und 6 m. Wegen der kurzen Realisierungszeit und der Haptik wurde Holz als Baumaterial gewählt. Die Wände bestehen aus Kreuzlagenholz, die Oberflächen sind geschliffen und UV-beschichtet. Die Dachkonstruktion besteht aus einem Sparrendach mit 30 cm Wärmedämmung und Kalzip-Deckung. Der Baukörper wird durch zwei Wärmepumpen mit Speicher über den Fußboden beheizt und im Sommer über das Grundwasser gekühlt. Kontrollierte Lüftung mit Wärmerückgewinnung sichert die niedrigen Energieverbrauchswerte.

**Projektdaten**

Tratteilstraße 48  
86415 Mering

Brutto-Rauminhalt:	1.995 m <sup>3</sup>
Nutzfläche:	855 m <sup>2</sup>
Energiestandard:	15 kWh/m <sup>2</sup> a
Reine Baukosten:	1,9 Mio. €
Fertigstellung:	2014

Fotos: wossnig architekten, Kissing

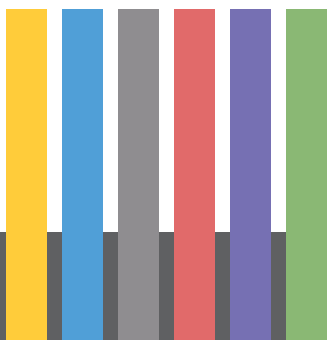


Grundriss EG



Längsschnitte





## **Architektur aus 20 Jahren: eine Leistungsschau – und ein Handbuch für alle Bauherren**

Der Architekturführer Region Augsburg/Schwaben, herausgegeben vom Schwäbischen Architekten- und Ingenieurverein aus Anlass seines 150-jährigen Gründungsjubiläums, ist eine Retrospektive auf zwei Jahrzehnte architektonischen Schaffens in der Großstadt Augsburg und in vier Nachbarlandkreisen. Dieser Führer porträtiert mit knappen Texten und technischen Informationen, mit Grundrissen und vielen Abbildungen mehr als 130 Bauprojekte – Einfamilienhäuser wie Gewerbebauten, aber auch Gebäude wie Ärztehäuser und Kliniken, Schulen und Museen, Sportstadien, Kirchen und sogar ein Kloster.

46 Bauprojekte in Augsburg,  
31 im Landkreis Augsburg,  
19 im Landkreis Aichach-  
Friedberg, 15 im Landkreis

Dillingen a.d. Donau sowie  
23 im Landkreis Donau-Ries  
vermitteln nicht nur einen breit  
gefächerten Überblick über  
die Arbeit von Architekten und  
Ingenieuren in der Region. Die  
auf 308 Seiten vorgestellten  
Bauvorhaben machen diesen  
Architekturführer zu einer  
Leistungsschau und mit  
zahlreichen Anregungen, An-  
stößen und Kontaktadressen  
zum unverzichtbaren Hand-  
buch für private, gewerbliche  
und öffentliche Bauherren.

Mit Kurzporträts, technischen  
Daten und 381 Fotografien  
ist dieser Architekturführer  
eine „Tour zur Baukultur“ in  
der Region Augsburg. Und ein  
Nachschlagewerk für Archi-  
tekten, Studierende und alle  
diejenigen, die zeitgenössische  
Architektur besichtigen wollen.



9 783946 917038

Wolfgang Weise, Peter Wossnig u.a.  
Hg. Schwäbischer Architekten- und Ingenieurverein  
context verlag Augsburg  
308 Seiten, 787 Abbildungen  
ISBN 978-3-946917-03-8, 18,90 EUR

**context verlag Augsburg**