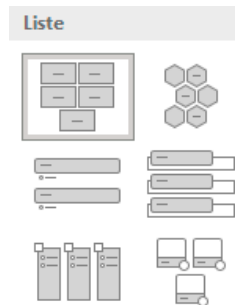
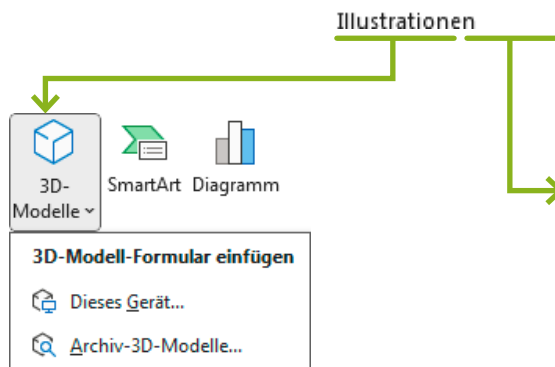
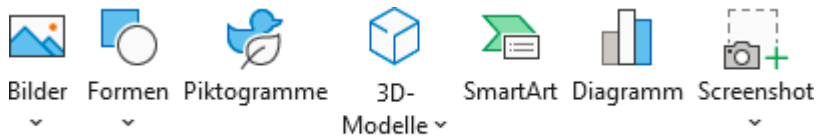




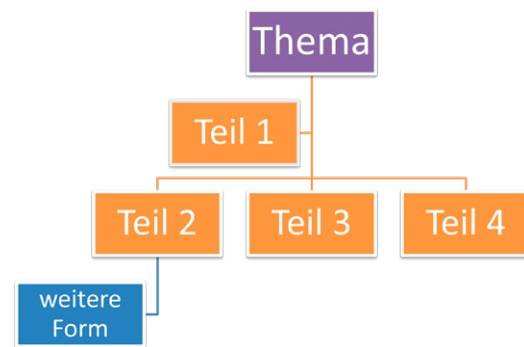
## Bilder, Grafiken, Formen und weitere Objekte einfügen und bearbeiten



ILLUSTRATIONEN  
EINFÜGEN



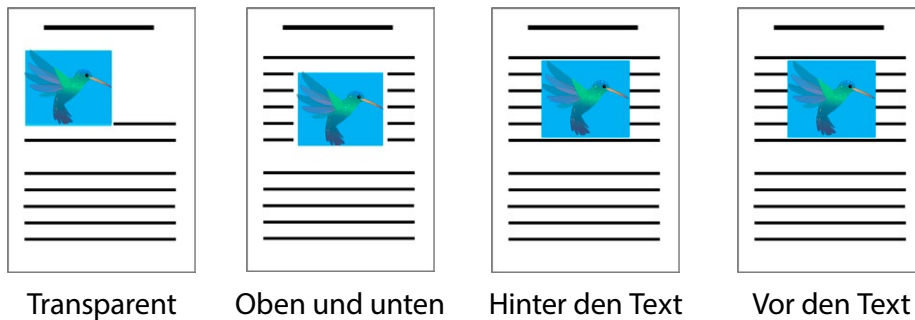
**SmartArt-Objekte** kann man auch als Organigramm bezeichnen. Sie geben einem Dokument Struktur und können einen komplexen Inhalt übersichtlich darstellen. Die Bestandteile eines SmartArt-Objekts lassen sich erweitern.



**3D-Modelle** sind eine Besonderheit in neueren Word-Versionen. Sie geben dem Dokument durch die 3D-Optik ein besonderes Aussehen. Nach dem Einfügen eines 3D-Modells lässt sich dies durch das Register **3D-Modell** in vielfältiger Weise weiterbearbeiten. Ein 3D-Modell benötigt aber einen großen Speicherbedarf.



Mithilfe der rechten Maustaste oder über das Register **3D-Modell** lassen sich die Modelle noch weiterbearbeiten, anordnen oder perspektivisch verändern.



Nutze immer die Layoutoption, mit deren Hilfe du die Illustration am besten mit den anderen Objekten des Dokuments anordnen kannst.

Eine der meistgenutzten Illustrationen ist das Bild.  
Die Illustration Bild kannst du auf zweierlei Arten in dein Dokument bringen.

Klicke im Register **Einfügen** auf die Gruppe **Illustrationen** und dann auf **Bilder**.  
Entscheide dich für den Ort, aus dem du das Bild entnimmst.



Wähle direkt im Arbeitsplatz das Bild aus und kopiere es über die PC-Maus (*rechte Maustaste*) oder die Tastenkombinationen **Strg + C** und **Strg + V** in das Dokument.



Wenn du ein Bild einfügst oder daraufklickst, geschehen zwei Dinge gleichzeitig. Ein neues Register **Bildformat** zeigt sich in der Menüleiste und das Bild hat an den Ecken und Seitenkanten sogenannte Anfasser erhalten. Nutze die Anfasser an den Ecken, um das Bild gleichmäßig zu skalieren. Das Symbol der Layoutoptionen kennst du schon. Mit dem hakenähnlichen Anfasser oben mittig kannst du das Bild in eine beliebige Drehung versetzen. Füge in dein Dokument doch gleich mal ein beliebiges Bild ein und probiere die Möglichkeiten aus.



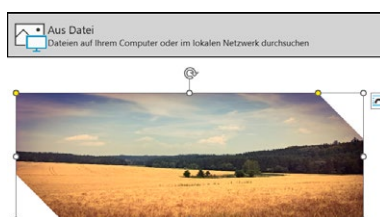
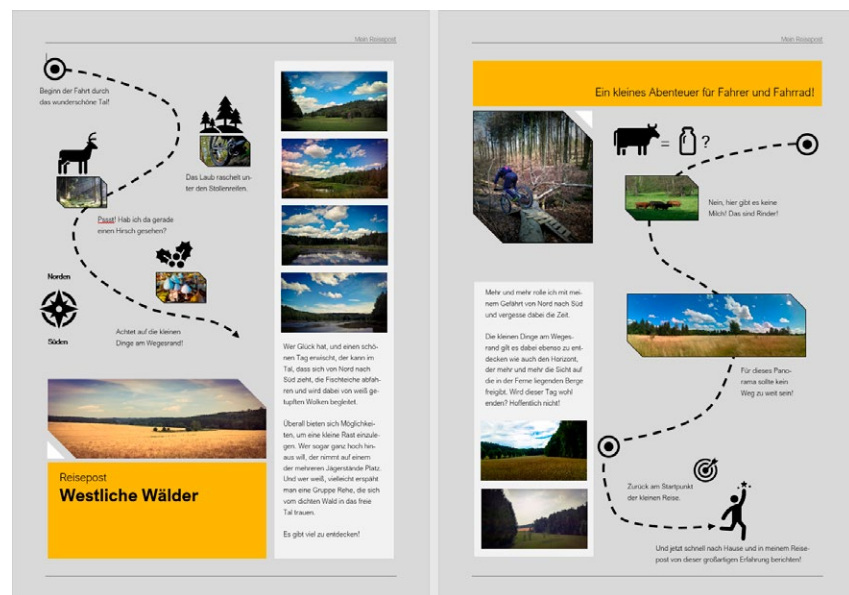
Beachte beim Nutzen von Bildern auch immer den **Bild- oder Grafiktyp**. Zu den meistgenutzten Bild- und Grafiktypen gehören die Formate JPEG (*JPG*), PNG, GIF, BMP und TIFF. Ebenso sollte das genutzte Bild nicht allzu groß sein. Die Größe bezieht sich hier nicht auf die Breite und Höhe, sondern auf die Dateigröße, gemessen in MB (*Megabyte*). Bei einer Dateigröße von mehr als 10 MB solltest du das Bild mithilfe eines Bildbearbeitungsprogramms auf eine kleinere Größe bringen, egal ob auf dem PC oder mit dem Smartphone.

Vielleicht folgst du jemandem in den sozialen Netzwerken. Oder aber du hast einen eigenen Kanal und postest Bilder und Texte zu deinen bevorzugten Themen.

Bei dieser Übung erstellst du mithilfe der Textverarbeitung einen eigenen Post, den du auch für deine sozialen Netzwerke nutzen kannst.

Bestimmt hast du schon einmal eine kleine Reise unternommen. Berichte doch einfach über deine Erlebnisse und Eindrücke, auch wenn die Reise noch so klein ist.

Hier rechts kannst du ein zweiseitiges Dokument mit grauem Hintergrund erkennen. Der Reisepost wurde mit Formen, Textfeldern und Piktogrammen gestaltet. Das Layout wurde bewusst schlicht gehalten und die Art der Formen (*abgeschrägte Ecken*) zieht sich als „roter Faden“ durch das Layout.



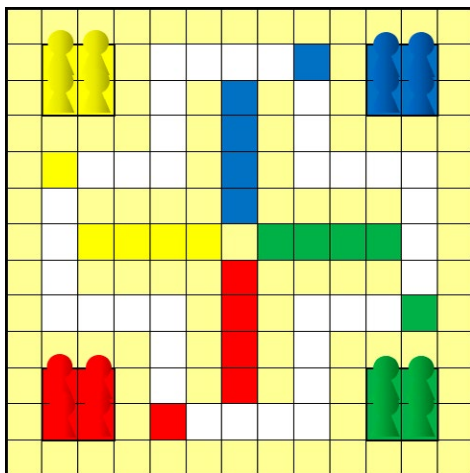
Erstelle mit deinem Smartphone Bilder deiner kleinen Reise oder nutze diese von einer schon vergangenen Reise. Nutze auch eine passende App, um an den Bildern gezielt Effekte oder Verbesserungen vorzunehmen.

Nun benötigst du die Bilder für dein Dokument.

Übertrage die Bilder auf deinen PC/Laptop. Dies kannst du per

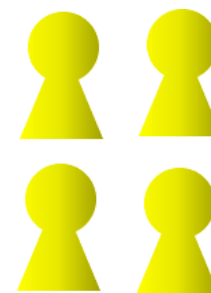
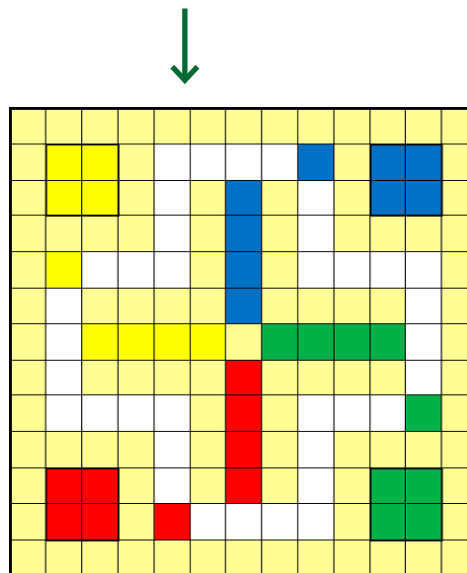
- Daten- oder Ladekabel,
- Cloud deines Betriebssystems,
- Bluetooth oder AirDrop oder
- Versenden von Bildern per E-Mail als Dateianhang.

## Übung: Brettspiele ★★



Die Rahmenlinien werden angezeigt. Die äußersten Rahmenlinien und die Rahmenlinien der Startfelder wurden etwas dicker dargestellt. Die Spielfiguren wurden aus Formen aufgebaut, haben einen Farbverlauf erhalten und wurden anschließend zu einem Objekt zusammengefügt (*gruppiert*). Erst danach wurde die Spielfigur mehrfach kopiert und platziert.

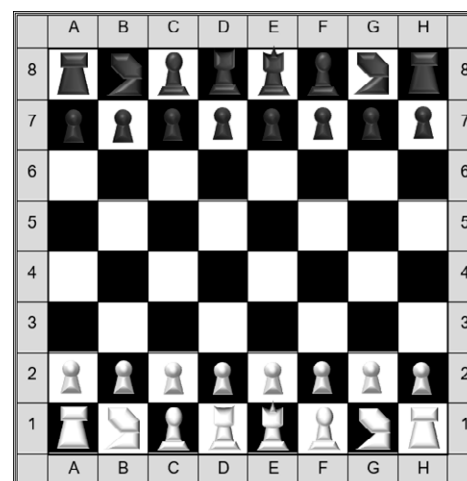
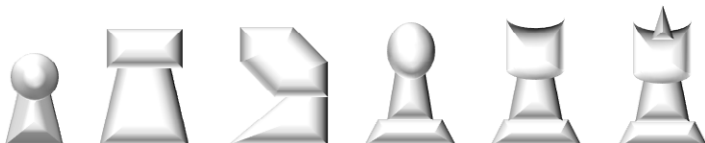
Dieses Brettspiel kennst du bestimmt. Wir nennen es mal „Immer cool bleiben“. Das Brettspiel wurde mithilfe einer Tabelle (13 × 13 Zellen) erstellt. Durch das Einfärben der Zellen entsteht der Hintergrund und der Weg, den die Spielfiguren passieren müssen.

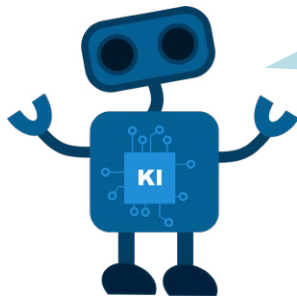


Eines fehlt bei diesem Brettspiel! Nämlich der Würfel! Diesen kannst du entweder mit einer Excel-Funktion erstellen oder du gibst in einer Suchmaschine die Begriffe „Würfel“ und „Online“ ein. Dann erhältst du Vorschläge von Webseiten, auf denen du Würfeln simulieren kannst.

Als das „Spiel der Könige“ wird das Brettspiel Schach auch bezeichnet. Die Erstellung dieses strategischen Spiels ist aber nicht ganz so schwer wie gedacht.

Nutze die Bildersuche im Internet und lade dir ein Bild oder eine Grafik eines Schachspiels herunter. Füge diese Grafik beziehungsweise dieses Bild in ein leeres Dokument ein und beginne mit der Erstellung.



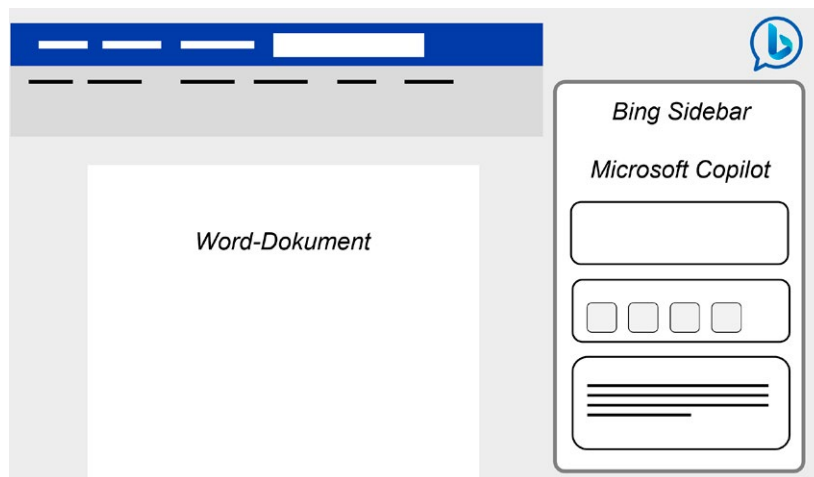


Den Copiloten kannst du auch auf deinem Smartphone oder Tablet nutzen, wenn du darauf **Microsoft 365** installiert hast oder den Browser **Edge** nutzt.

Eine Art „Light-Version“ des Copiloten erhältst du, wenn du dich auf der Website <https://www.office.com/> mit deinem Office-Account anmeldest. Hier kannst du die wichtigsten Office-Programme mit reduzierter Funktion online nutzen. Für die wichtigsten Aufgaben ist dies aber ausreichend.



Öffne dafür den Browser Edge (ein Browser von Microsoft) und melde dich, wenn möglich, mit deinem Office-Account an. Du kannst auch einen kostenlosen Account erstellen. Achte auf diesen Button (siehe Grafik rechts) und verbinde dich mit dem Copiloten.



Öffne nun beispielsweise ein leeres Dokument. Auf der rechten Seite befindet sich die Bing Sidebar. Hier findest du alle Möglichkeiten (siehe Grafik unten), um dein Dokument mit selbst definierten Inhalten zu füllen, Vorschläge angezeigt zu bekommen oder per Chat-Funktion Arbeitsweisen abzufragen.



Hier erhältst du per Chat-Funktion Antworten auf deine Fragen, weitere Links dazu und mögliche Themen, die sich auf deine Fragen beziehen.

Mit dieser Funktion füllst du dein Dokument mit selbst definierten Inhalten auf. Textvorschläge werden dir angezeigt. Nutze einen Prompt (*textlich konkrete Anweisung an die KI*). Entscheide dich, ob der Text von professionell bis lustig generiert werden soll. Klicke auf das passende Format (z. B. *Ideen*). Bestimme nun die Länge des Textes und kopiere und füge diesen abschließend in das Dokument auf der linken Seite ein.