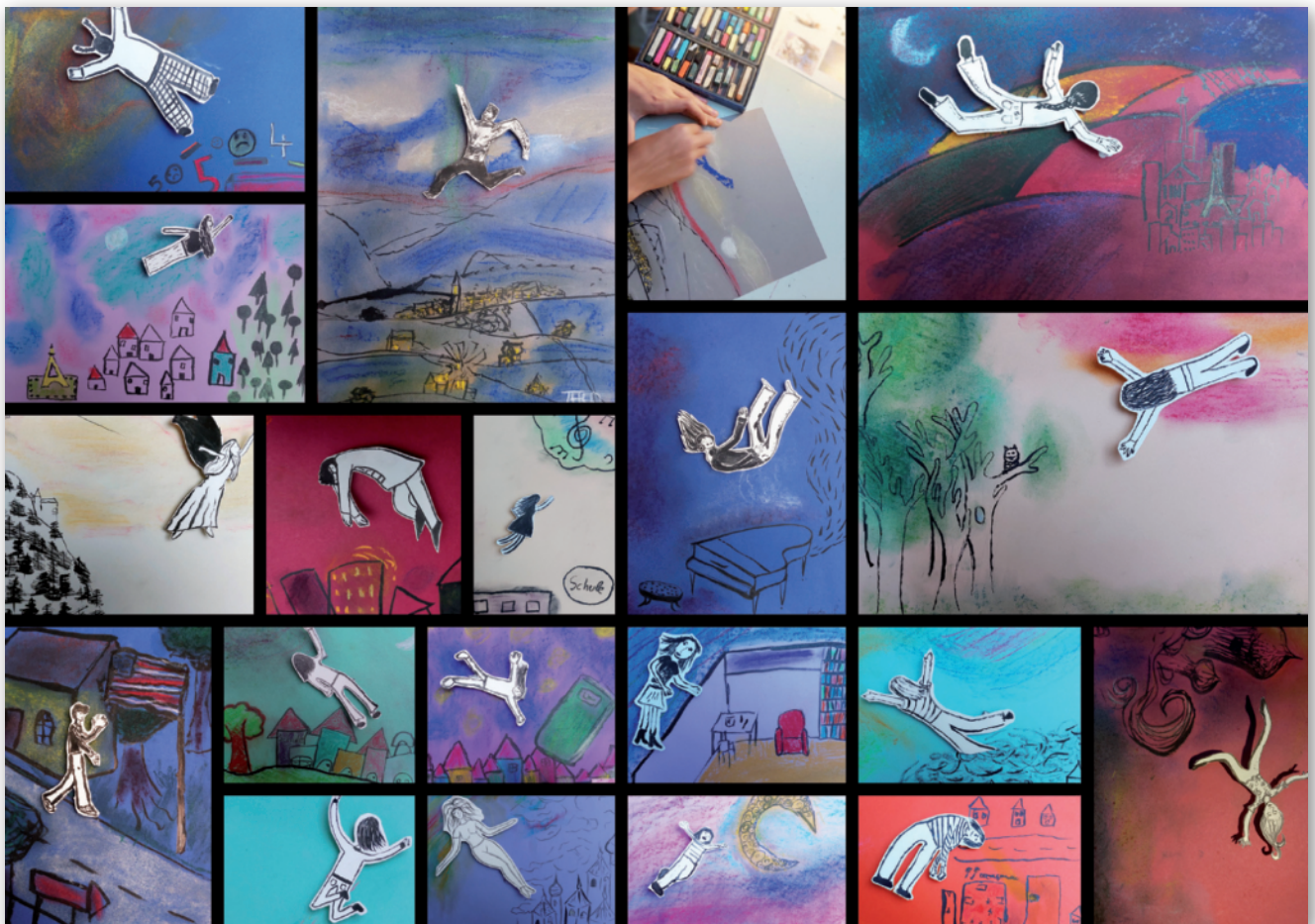


ABHEBEN



ABHEBEN

Die Kinder gestalten eine zweischichtige Landschaftsszene mit einer fliegenden Person. Zuerst zeichnen und malen sie mit der Tusche die Konturen der Umgebung auf das Tonpapier und die fliegende Person auf ein anderes (weißes) Papierblatt. Passend zur Papierfarbe malen sie danach den Hintergrund mit Softpastellkreiden aus. Die gezeichnete Figur schneiden sie aus und kleben sie mit Distanzpolstern auf das Hintergrundbild, um den Schwebezustand zu betonen.



DRÜBERZEICHNEN

Zeitbedarf: 2 Unterrichtsstunden



Inspiration:



Das Gemälde „Mandelblüte“ / 1890 sowie Zeichnungen, z.B. „Straße nach Tarascon“, „Garten mit Blumen“, „Blüte Baum“, „Der Pfarrgarten in Nuenen im Winter“, „Zypressen“ von Vincent van Gogh

Material:



- Malpapier, ca. DIN A3 (idealerweise gelb bzw. selbst gelb getönt)
- Wasserfarben, z.B. Schultempera (Grundfarben, Weiß, Schwarz)
- Mischsteller
- div. Pinsel
- Wasserbehälter
- Bleistift (HB)
- Radiergummi

Vorlage:

Abbildungen diverser Fahrradmodelle (Seitenansichten), laubloser Bäume, Ausschnitte und Vergrößerungen der Zeichnungen von Goghs (Linienführung, Stricharten)

Kompetenzen:

Sachkompetenz: Umgang mit Bleistift auf Wasserfarbenuntermalung, Farbmischungen aus Grundfarben und div. Pinselarten (Pinselstrich) ausprobieren

Methodenkompetenz: eine Frühjahrszene als Kombination von Motiv, Farbe und Ausdruck darstellen, ein Fahrrad in Seitenansicht technisch plausibel und detailreich zeichnen, unterschiedliche Stricharten gezielt anwenden (Rundungen, Umrisse, Pflanzenstrukturen), Lebendigkeit zum Ausdruck bringen (Komposition, Stricharten, bewegte Pinsel- und Bleistiftführung), flächige Unterma- lung mit Zeichnung konkretisieren, Dreidimensionalität der runden Formen mit Bogenlinien darstellen (Äste, Stämme, Rohrkonstruktionen)

Lernkompetenz: Freude am Ergänzen, Verfeinern bzw. Wiederbeleben alter Arbeiten, genaues Beobachten, Freizeitaktivitäten im Freien thematisieren, technisches Verständnis (Fahrzeugkonstruktion)

Hinweise für die Lehrkraft:

- Präsentieren Sie den Lernenden Werke Vincent van Goghs. Weisen Sie auf Merkmale wie Pinselstrich, Reichtum an Stricharten in seinen Zeichnungen, Farbgebung (Vorliebe für Gelb) hin. Lenken Sie die Aufmerksamkeit auf die Ausführung der Rundungen (Äste, Zweige, Stämme).
- Stellen Sie das Thema des Projektes vor (z.B. „Radausflug im Frühling“) und zeigen Sie unterschiedliche Fahrradmodelle anhand von Vorlagen. Weisen Sie auf die Konstruktion der Fahrzeuge hin (Rahmen, Räder, Lenkrad). Lassen Sie die Kinder ihre Finger mehrfach über die Fahrradabbildung fahren, um die Konstruktion zu verinnerlichen.
- Teilen Sie Malpapier aus und laden Sie zum Zeichnen des Fahrrades in seitlicher Ansicht ein: zuerst grob und plausibel die konstruktiven Teile andeuten, dann die Rahmenstärke und die weiteren Details hinzufügen.
- Laden Sie zum Malen der Landschaft ein: rasch, expressiv, mit Freude an unterschiedlichen Pinselspuren. Empfehlen Sie, dass die Frühjahrsstimmung aus Gelb-, Blau-, Weiß- und Schwarzmischungen erfolgen soll. Eine Vorstellung von wechselhafter Witterung kann dabei helfen.
- Während die Unterma- lung trocknet, teilen Sie die Vorlagen mit Bäumen aus. Ermutigen Sie zum genaueren Betrachten der Zeichnungen von Goghs. Erklären Sie, wie der Künstler unterschiedliche Stricharten bei Wiedergabe der Naturelemente verwendete.
- Auf der getrockneten Unterma- lung erfolgt anschließend die Bleistiftergänzung (Gras, Bäume, Sträucher, ihre Verästelungen und evtl. Bewegungen im Wind).
- Die Rundungen (z.B. Äste, Rahmenrohr des Fahrrades) sollen mit kurzen Bogenlinien dargestellt werden.
- Lassen Sie zum Schluss die vorderen Elemente mit stärkerem Stiftdruck betonen.

DRÜBERZEICHNEN

So geht's:

- 1 Lege eine Vorlage vor dich. **Ertaste die Umrisse** des Objekts, bevor du es zeichnest. Eine komplizierte Form wie ein Fahrrad oder einen laublosen Baum merkt sich deine Hand dadurch besser.
- 2 Zeichne auf dem Papier ein **Fahrrad im Querformat**. Beginne mit einer groben Skizze aus einfachen Linien und Kreisen. Achte darauf, dass die Konstruktion wirklich funktioniert – der Rahmen eines Fahrrads hat eine bestimmte Form und Lage!
- 3 Wenn der grobe Aufbau stimmt, **verfeinere** die Zeichnung: Gib den Röhren Stärke, zeichne Speichen, Sattel und Lenkrad.
- 4 Male schnell mit den Temperafarben eine **Landschaft im Frühling** (z.B. Hügel, Wiesen, Waldrand) um das Fahrrad herum. Die Grüntöne mische aus Gelb und Blau. Experimentiere mit Weiß- und Schwarzzugaben.



Lasse die Untermalung gut trocknen.



Tipps:

- Verwende **verschiedene Pinsel**. Je nach Fläche (Wiese, Himmel) kannst du verschiedene Pinselspuren nutzen. Auch ein etwas trockener Pinsel ist spannend, wenn du das Bild luftiger gestalten möchtest. Etwas schräg gemalte Pinselstriche geben deinem Bild mehr Bewegung.
- Schau dir die **Zeichnungen van Goghs** genauer an – wie er unterschiedliche Linien zum Objekt passend verwendet hat. Es ist auch das Wetter spürbar, sogar die Farben kann man erahnen, obwohl es nur einfarbige Feder- oder Bleistiftzeichnungen sind.

- 5 Wenn die Untermalung trocken ist, ergänze sie mit weiteren Bleistiftzeichnungen direkt auf den bunten Flächen – **Gras, Bäume, Sträucher**. Beginne mit den Umrissen. Versuche, rasch zu zeichnen, so wird dein Bild lebendiger. Verwende verschiedene Linienarten, je nach Objekt.
- 6 Gib den runden Formen (wie Stämme, Äste oder Fahrradrohr) mehr **3D-Aussehen**. Dies gelingt z.B. mit kurzen Bogenlinien.
- 7 **Verstärke** die Zeichnung der Objekte, die weiter vorne im Bild sind.