



**10.**  
**Klasse**

# **Wirtschaftsschule MSA Bayern 2023**

## **Betriebswirtschaftliche Steuerung und Kontrolle**

*Zusätzlich mit*

- Miniskript und*
- Merkhilfe*

**Inkl. 2022**

Original-Prüfungen  
mit Lösungen

# **WS 10**

Wirtschaftsschule 10. Klasse | Mittlerer Schulabschluss | Bayern

**Original-Prüfungen  
Wirtschaftsschule Bayern 2023  
Betriebswirtschaftliche  
Steuerung und Kontrolle**

erstellt für

Schülerinnen und Schüler  
der Wirtschaftsschule Bayern



**lernverlag**®  
[www.lern-verlag.de](http://www.lern-verlag.de)

## Vorwort

Liebe Schülerinnen, liebe Schüler,

in diesem speziellen Prüfungsvorbereitungsbuch **Original-Prüfungen Wirtschaftsschule Bayern 2023 Betriebswirtschaftliche Steuerung und Kontrolle** sind die letzten fünf zentral gestellten Original-Prüfungen der Jahre 2018 bis 2022 enthalten. Die Lösungen sind schülergerecht, lehrplankonform und ausführlich ausgearbeitet.

## Hinweise

Die Abschlussprüfung 2023 findet nach Vorgaben des *Bayerischen Staatsministeriums für Unterricht und Kultus* am **Donnerstag, 23.06.2023** statt. (Stand 01.09.2022 - Angaben ohne Gewähr)

Folgender Aufbau der Prüfung ist bekannt:

- Maximal können 100 Punkte erreicht werden - insg. 4 Aufgaben bearbeitet werden.
- Die Fachlehrkraft wählt aus den fünf Aufgaben drei Aufgaben aus, die verpflichtend vom Prüfling zu bearbeiten sind. Jede Aufgabe max. 25 Punkte
- Aus den zwei verbleibenden Aufgaben wählt der Prüfling nach freier Wahl eine Aufgabe aus.

## Neues - Lernplattform kommt

Wir haben eine neue **Lernplattform** eingerichtet und bauen diese sukzessive auf. Hier findet man im gesicherten Mitgliederbereich hilfreiche Erklär- und Lösungsvideos zu vielen Prüfungsthemen und zu den Lösungen der Original-Prüfungen dieses Buches. Jetzt bei <https://lern.de> einen Platz sichern.

**Zeit- und ortsunabhängig** online für einzelne Arbeiten in der Schule oder den MSA 2022 an Wirtschaftsschulen in Bayern lernen.

## Tipps

Fangen Sie rechtzeitig mit der Vorbereitung auf die Abschlussprüfung an. Wiederholen Sie die einzelnen Prüfungen mehrmals, um die notwendige Sicherheit zu erlangen. Üben Sie also so oft Sie können.

## Notenschlüssel

Der Notenschlüssel wird vom *Bayerischen Staatsministerium für Unterricht und Kultus* festgelegt. In der folgenden Tabelle finden Sie den Notenschlüssel der letzten vier Prüfungsjahrgänge.

### Jahrgang 2018 - 2022

Note 1:	100 – 86,0	Punkte
Note 2:	85,5 – 71,0	Punkte
Note 3:	70,5 – 56,0	Punkte
Note 4:	55,5 – 41,0	Punkte
Note 5:	40,5 – 20,0	Punkte
Note 6:	19,5 – 0	Punkte



### Impressum

**lern.de Bildungsgesellschaft mbH**

Geschäftsführer: Sascha Jankovic

Fürstenrieder Str. 52

80686 München

Amtsgericht München: HRB 205623

E-Mail: [kontakt@lern-verlag.de](mailto:kontakt@lern-verlag.de) – <https://www.lern-verlag.de>

lernverlag, lern.de und cleverlag sind eingetragene Marken von Sascha Jankovic, Inhaber und Verleger.

Druck: Deutschland

Lösungen:

Sascha Jankovic, Simon Rümmler und das Team aus Pädagogen der lern.de Bildungsgesellschaft mbH.

©lern.de, ©lernverlag und ©cleverlag - Alle Rechte vorbehalten.

Trotz sorgfältiger Recherche kann es vorkommen, dass nicht alle Rechteinhaber ausfindig gemacht werden konnten. Bei begründeten Ansprüchen nehmen Sie bitte direkt mit uns Kontakt auf.

Wir danken dem *Bayerischen Staatsministerium für Unterricht und Kultus* für die freundliche Genehmigung, die Original-Prüfungen abdrucken zu dürfen. Die Lösungsvorschläge liegen nicht in der Verantwortung des Ministeriums.

**2. ergänzte Auflage** ©2022 1. Druck  
**ISBN-Nummer:** 978-3-7430-0095-7  
**Artikelnummer:**  
EAN 9783743000957

## Aktuelles Rund um die Prüfung 2023 und diesem Buch

Als kleiner Verlag schreiben wir für alle Schüler:innen nachvollziehbare, verständliche und ausführliche Lösungen zu den Original-Prüfungen und versuchen unsere Titel auch während des Schuljahres immer aktuell zu halten. Da wir seit über 20 Jahren individuelle Lernförderung durchführen, stehen bei uns alle Schüler:innen an erster Stelle, wenn es um Fragen rund um das Buch, Verständnisprobleme bei dem ein oder anderen Thema oder Wünsche geht.

Egal ob es um übersehene Rechtschreibfehler, Rechenfehler oder auch Wünsche von Lehrer:innen oder Schüler:innen geht, wir setzen uns sofort hin und versuchen Gewünschtes umzusetzen. Es kostet niemanden etwas, und alle profitieren davon, auch wenn wir Mehrarbeit durch diesen kostenlosen Service haben.

### Wir erreichen Sie uns am besten?

Schreiben Sie uns eine E-Mail an **[kontakt@lern-verlag.de](mailto:kontakt@lern-verlag.de)**

Schreiben Sie uns eine Nachricht, schicken Sie ein Foto von der betroffenen Seite. Wir prüfen, ändern und veröffentlichen bei Bedarf im kostenlosen Downloadbereich des lernverlags die durchgeführten Änderungen.



**WhatsApp-Business**  
**+49 89 54 64 52 00**

Sie können uns gerne unter der selben Nummer anrufen.

### Digitales zu diesem Buch



Unter **<https://lern.de>** bauen wir gerade eine Lernplattform auf.

Du suchst ein Video über Vollkostenrechnung oder Marketing und bekommst aktuell auf anderen Plattformen 50 Videos angezeigt mit unterschiedlichen Erklärungen? Das soll sich ändern. Ein Begriff und maximal 3 Videos, die eventuell zusammenhängen.

Wir arbeiten unter Hochdruck daran, kurze animierte Erklärvideos, passend zum Unterrichtsstoff und „ON-TOP“ Lösungsvideos zu den Original-Prüfungen zu erstellen.

Schau öfters einmal vorbei oder melde dich am besten zu unserem **Newsletter** an, der **maximal zweimal pro Monat** verschickt wird.

### Änderungen in dieser Neuauflage 2022/2023 - ISBN: 978-3-7430-0095-7

- Keine Kürzungen durchgeführt
- **Original-Prüfungen 2022 mit Lösungen eingefügt.**

# Inhaltsverzeichnis

## Miniskript

Mietvertrag .....	8
Marketing .....	9
Finanzierung und Investition .....	14
Vollkostenrechnung .....	16
Teilkostenrechnung .....	24

## Original-Prüfung 2018 .....

Aufgabe 1 .....	28
Aufgabe 2 .....	33
Aufgabe 3 .....	39
Aufgabe 4 .....	44
Aufgabe 5 .....	48

## Original-Prüfung 2019 .....

Aufgabe 1 .....	72
Aufgabe 2 .....	79
Aufgabe 3 .....	85
Aufgabe 4 .....	90
Aufgabe 5 .....	94

## Original-Prüfung 2020 .....

Aufgabe 1 .....	114
Aufgabe 2 .....	120
Aufgabe 3 .....	124
Aufgabe 4 .....	129
Aufgabe 5 .....	135

## Original-Prüfung 2021 .....

Aufgabe 1 .....	156
Aufgabe 2 .....	163
Aufgabe 3 .....	169
Aufgabe 4 .....	175
Aufgabe 5 .....	180

## Original-Prüfung 2022 .....

Aufgabe 1 .....	202
Aufgabe 2 .....	209
Aufgabe 3 .....	213
Aufgabe 4 .....	219
Aufgabe 5 .....	225

## Merkhilfe .....

## Themenbezogene Übersicht - Finde Dich leicht zurecht

Damit man sich auch während des Schuljahres optimal auf die einzelnen Arbeiten vorbereiten kann, haben wir eine **Übersicht zu den einzelnen Themengebieten** erstellt.

So kann man sich beispielsweise gezielt auf das Thema *Marketing* vorbereiten und dazu alle entsprechenden Original-Prüfungen durcharbeiten.

---

### Original-Prüfung 2018

#### Aufgabe 1 - Vollkostenrechnung:

---

Den Betriebsabrechnungsbogen um die Reinigungskosten vervollständigen

Die Herstellkosten des Umsatzes und der Zuschlagssätze berechnen und ein Angebot per E-Mail verfassen.

#### Aufgabe 2 - Neue Wohnung:

---

Ausgaben und Einnahmen Rechnung für neuen Fernseher, GEZ, Mobilfunkvertrag, Internetzugang

GEZ-Formular ausfüllen

#### Aufgabe 3 - Buchung; Rechte und Pflichten im Rahmen einer Ausbildung:

---

Buchung einer fehlerhaften Ausgangsrechnung stornieren sowie neue Ausgangsrechnung erstellen.

Auf Rechte und Pflichten im Rahmen einer Ausbildung schriftlich eingehen.

#### Aufgabe 4 - Lagerverwaltung/Bestandsveränderung:

---

Eintragungen auf der Lagerdispositionskarte vornehmen und eine Bestellung schreiben.

Eine Quittung ausstellen und diese buchhalterisch erfassen.

#### Aufgabe 5 - Einkommenssteuer:

---

Einen Teil der Anlage N der Einkommensteuererklärung ausfüllen.

Eine Notiz mit fehlenden Informationen für das Ausfüllen der Anlage N feststellen und Notiz anfertigen.

---

### Original-Prüfung 2019

#### Aufgabe 1 - Mietvertrag:

---

Den vorhandenen Mietvertrag prüfen und eine Schadensmeldung ausfüllen.

Ein E-Mail an den Vermieter bezüglich des geprüften Mietvertrages und des Schadens verfassen.

#### Aufgabe 2 - Ausgangsrechnung und Quittung:

---

Eine Ausgangsrechnung erstellen und um eine Nachbestellung ergänzen.

Quittung ausfüllen und in den vorhandenen Kassenbericht eintragen.

#### Aufgabe 3 - Auftragsbestätigung Klassenbestellung T-Shirts:

---

Eine Auftragsbestätigung prüfen und eine E-Mail an den Lieferanten schreiben.

Die Kosten einer Klassenbestellung aufteilen.

#### Aufgabe 4 - Marketing:

---

Einen Nettoverkaufspreis berechnen und eine psychologische Preisgestaltung durchführen.

Eine werbewirksame E-Mail verfassen und eine Reklamation eines Kunden bearbeiten.

#### Aufgabe 5 - Ausbildung/Bewerbung:

---

Bei der Wahl des Ausbildungsplatzes beraten; Lebenslauf verbessern.

Bewerbungsanschreiben formulieren und Tipps zum Vorstellungsgespräch notieren.

---

## Original-Prüfung 2020

### Aufgabe 1 - Unfallschaden/Überweisungsträger/Geldanlage:

---

Den Gesamtschaden eines Unfalls ermitteln und vorh. Überweisungsträger für Reparaturrechnung ausfüllen.  
Für vorhandenes Aktienpaket Gesamtbetrag ermitteln und die beste Geldanlage ermitteln.

### Aufgabe 2 - Vollkostenrechnung/Marketing:

---

Kostenorientierte Preisgestaltung durchführen und einen sinnvollen NVP ermitteln.  
Alle gewonnen Ergebnisse in einer Präsentationsfolie zusammenfassen.

### Aufgabe 3 - Angebotsvergleich Fahrschulen:

---

Drei Fahrschulen miteinander bezüglich den Preisen vergleichen.  
Dem Nachbarn eine passende Fahrschule empfehlen.

### Aufgabe 4 - Werbeplan erstellen/Marketing:

---

Einen Werbeplan erstellen und das vorhandene Werbebudget aufteilen.  
Zielgruppenwahl in sozialen Netzwerken (Targeting) auswählen und begründen.

### Aufgabe 5 - Organisation eines Schulfests:

---

Einen Einsatzplan erstellen und eine Kostenaufstellung anfertigen sowie eine Bestellung vorbereiten.

---

## Original-Prüfung 2021

### Aufgabe 1 - Rechnung/Angebot/Bestellung:

---

Eine Eingangsrechnung verbuchen und überweisen, sowie einen Angebotsvergleich durchführen.  
Eine Bestellung aufgeben und eine Übersicht ergänzen.

### Aufgabe 2 - Neue Wohngemeinschaft:

---

Den eigenen Kostenanteil an der Wohngemeinschaft berechnen.  
Einen Dauerauftrag einrichten; Quittung ausfüllen und eine Textnachricht an den Vermieter schreiben.

### Aufgabe 3 - Lagerkennzahlen/Bestandsveränderungen:

---

Lagerkennzahlen berechnen und analysieren sowie künftige Umsatzzahlen analysieren.  
Eine E-Mail mit begründeter Empfehlung und weiteren Vorschlägen verfassen.

### Aufgabe 4 - Ausbildungsvertrag:

---

Einen ausgefüllten Ausbildungsvertrag prüfen und bei Bedarf korrigieren.  
Einen Wochenarbeitsplan erstellen.

### Aufgabe 5 - Marketing/Teilkostenrechnung:

---

Optimale Produktionsmengen ermitteln und Vorschläge zur Preisdifferenzierung formulieren.  
Den eigenen möglichen Prämienanspruch berechnen.

**Original-Prüfung 2022****Aufgabe 1 - Einkaufsbuchung - Überweisungstäger:**

Eingangsrechnung buchen und überweisen.

Eine Bestellung tätigen und auf eine Kaufvertragsstörung schriftlich reagieren.

**Aufgabe 2 - Deckungsbeitragsrechnung:**

Deckungsbeiträge aus zwei Geschäftsjahren ausrechnen, vergleichen und eine Empfehlung abgeben.

Über die Annahme von Zusatzaufträgen durch Berechnung vorhandener Kapazitäten entscheiden.

**Aufgabe 3 - Ausgangsrechnung und Angebot:**

Eine Ausgangsrechnung erstellen und buchen.

Ein Angebot schreiben.

**Aufgabe 4 - Versicherungen/Geldanlage/Steuererklärung:**

Einem Freund bei Fragen zu Versicherungen helfen.

Bei einer Geldanlage und der Steuererklärung helfen.

**Aufgabe 5 - Organisation eines Tagesausflugs:**

Einen Tagesausflug planen und prüfen, ob das vorhandene Budget ausreicht.



# 1 Mietvertrag

Ein Mietvertrag kommt zustanden, wenn **zwei übereinstimmende Willenserklärungen** in schriftlicher Form abgegeben werden.

Pflichten des Vermieters:	Pflichten des Mieters:
Sache (Wohnung, Haus) für die Dauer der Mietzeit überlassen; Reparaturen durchführen; Instandhaltung des Gebäudes ....	Miete bezahlen; Sorgfaltspflicht gegenüber der Mietsache; Die Hausordnung einhalten .....

## Inhalt der Miete:

- Reine Mietzins (Nettomiete oder Kaltmiete)
- Nebenkosten wie Müll, Heizkosten - wenn die Heizung zentral für das ganze Haus bereitgestellt wird, Hausmeister ....

## Nicht in der Miete inbegriffen sind:

- Strom
- Internet-/Telefonkosten

Diese Kosten werden vom Mieter bei dem entsprechenden Anbieter beantragt und bezahlt.

## Was beinhaltet der Mietvertrag?

- Adresse der Wohnung/des Hauses
- Anzahl der Zimmer inkl. der gesamten Wohnfläche
- Mietbeginn
- Kündigungsfrist
- Gesamtmiete inklusive der zu zahlenden Nebenkosten
- Kontoinhaber und Bankverbindung von Vermieter und Mieter
- Nutzungsrechte für eventuell vorhandenen Keller oder bei Gartenwohnung für den vorhandenen Garten
- Unterschrift Vermieter und Mieter

## Mögliche Aufgabenstellungen:

### In dieser Aufgabe sollen Sie

1. eine Quittung für eingezahlte Kautions ausfüllen,
2. den Mietvertrag prüfen und sich Notizen für Änderungen machen,
3. den geeigneten Internet- und Stromanbieter für die Wohnung/das Haus herausuchen und/oder
4. einen Vergleich zwischen zwei Mietangeboten durchführen ....

## 2 Marketing

Unter Marketing versteht man Maßnahmen, die von einem Unternehmen getroffen werden, um den Kunden ein Produkt und/oder eine Dienstleistungen anzubieten.

Dazu wendet man einen **Marketingmix** an, einen Bereich aus unterschiedlichen marketingpolitischen Instrumenten, um ein Produkt oder eine Dienstleistung für den Kunden „schmackhaft“ zu machen.

### Schritte zur Bestimmung des Marketingmix

Damit die geeigneten Maßnahmen getroffen werden können, werden im Bereich Marketing mehrere Schritte unterschieden, um einen optimalen Marketingmix durchführen zu können.

#### 1. Schritt: Marktforschung

Der Markt wird dabei auf zwei verschiedene Arten untersucht.

Marktanalyse:	Marktbeobachtung:
Der Markt wird zu einem <b>bestimmten Zeitpunkt</b> beobachtet und somit analysiert.	Der Markt wird auf eine <b>längere Zeit hin</b> beobachtet und somit analysiert.

#### 2. Schritt: Marktprognose

Das Unternehmen versucht die künftige Entwicklung des Marktes zu prognostizieren, was sie durch die Methoden der Marktforschung als Hilfsmittel versucht umzusetzen.

Dabei werden zwei Methoden der Marktforschung unterschieden:

Primärforschung:	Sekundärforschung:
Daten werden speziell für diesen Zweck mit gezielten Fragen erhoben, wie bspw. einem Fragebogen, einem Interview usw.	Daten sind bereits durch die Primärforschung vorhanden und werden nur noch ausgewertet.

Nachdem Schritt 1 und 2 durchgeführt wurden, kombiniert man aus diesen marketingpolitischen Instrumenten die geeigneten miteinander.

#### 3. Schritt: Marketingmix

PRODUKT- UND SORTIMENTSPOLITIK	PREISPOLITIK	KOMMUNIKATIONSPOLITIK	DISTRIBUTIONSPOLITIK
Wie wird das Sortiment- oder Produktprogramm zusammengestellt?	Welchen Preis bekommt welches Produkt?	Wie werden Kunden auf die Produkte aufmerksam gemacht?	Auf welchem Wege bekommt der Kunde das Produkt?
1. Produktinnovation 2. Produktgestaltung 3. Produktelimination 4. Produktservice	1. Preisdifferenzierung 2. Mischkalkulation 3. Höchstpreis 4. Mindestpreis	1. Public Relation 2. Salespromotion 3. Sponsoring 4. Product Placement	1. direkt an die Kundenadresse 2. indirekt über Zwischenhändler

Die einzelnen marketingpolitischen Instrumente etwas ausführlicher dargestellt:

### **PRODUKT- UND SORTIMENTSPOLITIK**

- **Produktinnovation:**  
Welche neuen innovativen Produkte sollen ins Sortiment aufgenommen werden?
- **Produktgestaltung:**  
Wie sollten unsere persönlichen Produkte gestaltet sein?
- **Produktelimination:**  
Welche Produkte müssen aus dem Sortiment entfernt werden?
- **Produktservice:**  
Welche zusätzlichen Leistungen bietet das Produkt?
- **Produktionsprogramm:**  
Welches Produkt soll verkauft werden? Es gibt ein breites und tiefes Produktionsprogramm:
  - Die Breite:**  
Gibt an, welche Produktgruppen produziert werden sollen wie z. B. LKW, PKW, Transporter...
  - Die Tiefe:**  
Gibt an, welche Sorten produziert werden sollen wie z. B. Erdbeere, Haselnuss, Pistazie...

### **ARTEN DER PRODUKTPOLITIK**

- **Produktdifferenzierung:**  
Zum Beispiel, neben kurzen Hosen auch lange Hosen in das Sortiment mit aufnehmen.  
Grund: auf Kundenwünsche eingehen
- **Produktdiversifikation:**  
Joghurt und Brotaufstriche herstellen. Komplettes anderes Sortiment anbieten.  
Grund: Risiko minimieren
- **Produktvariation:**  
Das bestehende Produkt wird nur verändert: z. B. Reißverschluss wird durch Knöpfe ersetzt.  
Grund: Produkt wird auch mit Knöpfen gut angenommen
- **Produktelimination:**  
Das Produkt aus dem Sortiment entfernen, da zu wenig davon verkauft wird.  
Grund: es entstehen auf Dauer mehr Kosten als Einnahmen generiert werden.

### **PREISPOLITIK**

Zu welchem Preis werden die Produkte angeboten? Es werden vier Arten der Preispolitik unterschieden.

- **Hochpreispolitik**  
Das Unternehmen bietet sein Produkt zu einem eher hohen Preis an.  
Der Kunde denkt, dass das Produkt besser ist, da teurer.
- **Niedrigpreispolitik**  
Das Unternehmen bietet das Produkt zu einem möglichst niedrigem Preis an.  
Ziel ist es, die Konkurrenz damit auszuschalten, da die Kunden bei einem niedrigen Preis in unserem Unternehmen einkaufen.

### - Mischkalkulation

Das Unternehmen bietet eine bestimmte Menge an Produkten unterhalb der eigenen Kosten an. Die Verluste werden durch andere Produkte wieder ausgeglichen.

### - Preisdifferenzierung

Das Unternehmen bietet das Produkt zu unterschiedlichen Preisen an:

- räumlich: z. B. in München teurer als in Bamberg
- zeitlich: höhere Hotelpreise während der Feriensaison
- persönlich: Alter des Kunden (Rentnertarife, Studententarife, etc.)

Rabatte oder Gutscheine wären auch denkbar.

## KOMMUNIKATIONSPOLITIK

Beschreibt die Kommunikation zwischen Unternehmen und einer bestimmten Zielgruppe (Kunden)

### Ziel des Unternehmens

- den Kunden von seinem Artikel zu überzeugen

### Instrumente der Kommunikationspolitik

#### - Sales promotion

Ziel: kurzfristige Erhöhung des Absatzes durch zeitlich begrenzte Aktionen -> z.B. Kostproben, Gutscheine, Gewinnspiele

#### - Public Relation

Ziel: der Öffentlichkeit ein positives Image über das Unternehmen zu vermitteln -> z.B. durch Pressemitteilungen, Tag der offenen Tür ...

#### - Sponsoring

Ziel: die Reichweite des Unternehmens zu erhöhen -> das Unternehmen unterstützt eine Organisation finanziell und erhält dafür eine Gegenleistung. z.B. Trikotwerbung

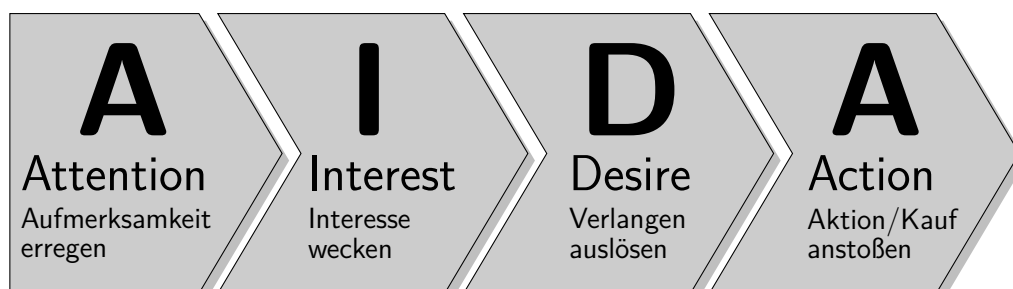
#### - Produkt Placement

Ziel: die Reichweite des Unternehmens zu erhöhen -> Produkte werden in Filmen oder Serien gezeigt.

#### - Absatzwerbung

Ziel: Kunden über das Unternehmen oder ein Produkt zu informieren  
→ versucht das Produkt so darzustellen, dass der Kunde es kauft.

WICHTIG: Eine Werbung muss die **AIDA- Formel** anwenden:



**Mittlerer Schulabschluss  
an der Wirtschaftsschule  
BSK  
2018**



DEINE NEUE  
LERNPLATTFORM  
UNTER

<https://lern.de>



**Unternehmensbeschreibung**

Diese Unternehmensbeschreibung bezieht sich auf die Aufgaben 1, 3 und 4.

Firma	DecathSport GmbH Frankenstraße 241 90443 Nürnberg	
Geschäftsführerin	Pia Karl	
Aktuelles Geschäftsjahr	01.06.2018 – 31.05.2019	
Bankverbindung	Mittelfrankenbank IBAN: DE81 7603 2411 0076 1290 21 BIC: BMFRDENBXXX	
USt-IdNr.	DE741009419	
Handelsregister	Nürnberg HRB 19825	
Unternehmensgegenstand	<p>Die DecathSport GmbH ist ein Hersteller von qualitativ hochwertiger Sportbekleidung. Das Unternehmen produziert diese ausschließlich in Deutschland.</p> <p>Daneben vertreibt das Unternehmen auch Schuhe, T-Shirts und Mützen, die nicht selbst hergestellt, sondern von verschiedenen führenden Herstellern bezogen werden.</p> <p>Der Verkauf erfolgt über eigene Ladengeschäfte und das Internet.</p>	
Fertigerzeugnisse	Trikots, Trainingsanzüge, Bademode, Funktionswäsche	
Handelswaren	Schuhe, T-Shirts, Mützen	
Auszug aus den AGB	Lieferzeit:	innerhalb von 14 Tagen nach Auftragseingang
	Lieferbedingungen:	bis 100,00 € Bestellwert netto: 6,00 € Versandkosten netto ab 100,01 € Bestellwert netto: frei Haus
	Zahlungsbedingungen:	7 Tage 2 % Skonto, sonst 30 Tage rein netto
	Angebotsbindung:	7 Tage ab Angebotsdatum

**Aufgabe 2:****(Insg. 25 P.)****In dieser Aufgabe sollten Sie**

1. eine Einnahmen und Ausgabenrechnung aufstellen, ob sich Lars das Fernsehgerät leisten kann und
2. das vorhandene ANtragsformular GEZ ausfüllen

**Aufgabe 2 - 1: eine Einnahmen und Ausgabenrechnung aufstellen - Lösungsvorschlag**

*Bestimmung des Guthabens auf dem Girokonto nach Abzug der einmaligen Ausgaben*

	in €	Nebenrechnung
Guthaben am 25.06.2018	4.432,13	
– Kautions	2.340,00	3 Monate · 780,00 €/Monat
– Ablöse für Einrichtungsgegenstände	1.750,00	
= vorraussichtlicher Kontostand Ende Juni	342,13	

*Berechnung des Kontostandes zum Ende des Monats Juli 2018*

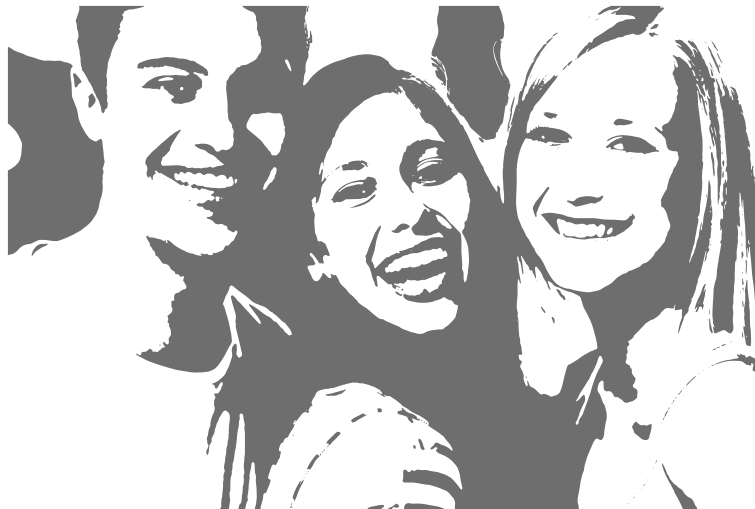
	in €	Nebenrechnung
Einnahmen	1.151,00	751,00 € + 400,00 €
– Ausgaben (ohne TV)	1.191,75	52,50 € + 20,00 € + 37,11 € + 25,24 € + 200,00 € + 6,90 € + 850,00 €
= Defizit	-40,75	
– Rate TV	29,13	
= Defizit mit TV-Rate	-69,88	
+ Kontostand Monatsanfang	342,13	
= Kontostand Monatsende	272,25	

*Berechnung des Kontostandes zum Ende des Monats August 2018*

	in €	Nebenrechnung
Einnahmen	1.191,00	1.151,00 € + 40,00 €
– Ausgaben (ohne TV)	1.139,25	1.191,75 € – 52,50 €
= Überschuss	51,75	
– Rate TV	29,13	
= Überschuss mit TV-Rate	22,62	
+ Kontostand Monatsanfang	272,25	
= Kontostand Monatsende	294,87	

Bei einer Finanzierung über 24 Monate kann sich Lars das Fernsehgerät leisten.

# Mittlerer Schulabschluss an der Wirtschaftsschule BSK 2019



MSA 2023  
WIRTSCHAFTSSCHULE



LASS DICH  
VON UNS  
COACHEN  
PFINGSTEN 2023



IN MATHE oder BSK



**Unternehmensbeschreibung**

Diese Unternehmensbeschreibung bezieht sich auf die Aufgaben 2 und 4.

Firma	Diez GmbH Römerstraße 110 85055 Ingolstadt
Geschäftsführerin	Saskia Diez
Aktuelles Geschäftsjahr	01.06.2019 – 31.05.2020
Bankverbindung	Oberbayerische Bank IBAN: DE29 7013 0044 0077 2942 66 BIC: OBBADEMMXXX
USt-IdNr.	DE299521850
Handelsregister	Ingolstadt HRB 92321
Unternehmensgegenstand	<p>Die Diez GmbH ist ein Hersteller von Schmuckwaren für Damen und Herren (z. B. Ketten, Armbänder, Ringe, Accessoires).</p> <p>Ebenso handelt sie mit Materialien für die Schmuckherstellung (z. B. Armbänder oder verschiedene Verschlüsse) und mit Uhren für Damen und Herren. Diese Uhren können mit einem Branding wie z. B. Vereinslogo oder Vereinsname versehen werden.</p> <p>Das Unternehmen verkauft an Großhändler, Einzelhändler und Schmuckhersteller. In den letzten Jahren hat sich das Unternehmen darauf spezialisiert, Fansmuck und Uhren für Profi-Fußballvereine herzustellen sowie anzubieten.</p>
Auszug aus den AGB	<p>Lieferbedingungen      bis 250,00 € Bestellwert netto: 5,00 € Versandkosten netto</p> <p>ab 250,01 € Bestellwert netto: frei Haus</p> <p>Zahlungsbedingungen:    10 Tage 2 % Skonto (auch bei Barzahlung), sonst 30 Tage rein netto</p>

**Aufgabe 1**

Sie haben eine 2-Zimmer-Wohnung in der Nähe Ihres Ausbildungsplatzes besichtigt und möchten diese mieten. Bei der Besichtigung sind Sie gestolpert und haben eine Tür beschädigt. Sie haben sich beim Vermieter entschuldigt und angeboten, die Kosten der Reparatur über Ihre Versicherung abzuwickeln. Der Vermieter, Herr Schregt, fand dies sehr aufrichtig und hat Ihnen daraufhin mündlich eine Zusage für einen Bezug der Wohnung und damit den Mietbeginn zum 01.08.2019 gegeben.

Von:	Herbert.Schregt@meinemail.de	Gesendet:
An:	[Ihr Vorname.Ihr Nachname]@meinemail.de	Dienstag, 25.06.2019
Betreff:	Mietvertrag und Reparatur der Tür	
Anlage:	Mietvertrag.pdf	

Hallo [Frau/Herr Ihr Nachname],

ich habe den Mietvertrag ausgefüllt. Bitte sehen Sie den Mietvertrag genau durch. Wenn Sie Änderungen wünschen oder Fragen haben, schreiben Sie mir diese bitte per E-Mail. Ansonsten schicken Sie mir den Mietvertrag bitte unterschrieben zurück.

Ich habe die Rechnung für die Reparatur der Tür in Höhe von 203,49 € bereits bezahlt und bitte daher um Erstattung auf mein Konto, das im Mietvertrag angegeben ist.

Freundliche Grüße

Herbert Schregt

Sie suchen Ihren Notizzettel von der Wohnungsbesichtigung heraus und besorgen sich eine Checkliste zum Prüfen eines Mietvertrages. Zudem reichen Sie bei Ihrer Versicherung eine Schadensmeldung ein, sodass Herr Schregt den von Ihnen verursachten Schaden zügig erstattet bekommt.

---

Führen Sie die notwendigen Arbeitsschritte durch und dokumentieren Sie diese nachvollziehbar.

**25 P.**

(Insg. 25 P.)

**In dieser Aufgabe sollten Sie**

1. den vorhandenen Mietvertrag prüfen,
2. die Schadensmeldung für den bei der Besichtigung verursachten Schaden auszufüllen und
3. eine E-Mail an den Vermieter bzgl. Schaden und Mietvertrag verfassen.

## Aufgabe 1 - 1: Prüfung des Mietvertrages- Lösungsvorschlag

Von:	[Ihr Vorname.Ihr Nachname]@diez-gmbh.de	Gesendet:
An:	Herbert.Schregt@meinemail.de	Dienstag, 25.06.2019
Betreff:	Mietvertrag und Reparatur der Tür	
Anhang:		
Sehr geehrter Herr Schregt,		
vielen Dank für Ihre E-Mail.		
Ich reiche die Schadensmeldung zur Regulierung bei der Versicherung heute noch ein.		
Hinsichtlich des Mietvertrags bitte ich bei folgenden Punkten noch um Klärung bzw. Änderung:		
1. Zu § 1: Die Anzahl der Räume ist nicht korrekt: Es sind zwei Zimmer.		
2. Zu § 1: Die Mitbenutzung des Gartens fehlt.		
3. Zu § 1: Die Wohnfläche ( $50 \text{ m}^2$ ) weicht von der Angabe bei der Besichtigung ( $40 \text{ m}^2$ ) ab.		
4. Zu § 2: Der angegebene Mietbeginn ist falsch. Korrekt ist der 01.08.2019.		
5. Zu § 3: Die Beträge der monatlichen Vorauszahlung für die Betriebskosten bzw. für die Gesamtmiete passen rechnerisch nicht zusammen.		
6. Zu § 4: Die Mietkaution darf maximal 1.335,00 € betragen (drei Monatskaltmieten).		
7. Zu § 5: Die Kündigungsfrist für Mieter ist zu hoch, sie darf maximal drei Monate betragen.		
8. Zu § 8: Die Regelungen der Hausordnung und der Betriebskostenverordnung sind mir unklar, da diese fehlen. Bitte senden Sie mir die beiden Dokumente noch zu.		
9. Zu § 8: Ein generelles Rauchverbot ist nicht zulässig. Bitte streichen.		
10. Es ist unklar, ob die Reparatur der Badewanne bereits erfolgt ist. Bitte vermerken Sie die Reparatur ggf. im Mietvertrag.		
11. Bitte vermerken Sie die zugesicherte Erlaubnis für den Einbau einer Wand noch im Vertrag.		
Bitte senden Sie mir den korrigierten Mietvertrag, die Hausordnung und die Betriebskostenverordnung zu. Ich werde den Vertrag dann umgehend unterschreiben.		
Freundliche Grüße		
Name des Prüflings		

**Mittlerer Schulabschluss  
an der Wirtschaftsschule  
BSK  
2022**



MSA 2023  
WIRTSCHAFTSSCHULE



LASS DICH  
VON UNS  
COACHEN  
PFINGSTEN 2023



IN MATHE oder BSK

**Unternehmensbeschreibung**

Diese Unternehmensbeschreibung bezieht sich auf die Aufgaben 1,2 und 3.

Firma	Altermann GmbH
	Schulgasse 43 94315 Straubing
E-Mail	info@altermann.de
Geschäftsführerin	Nele Altermann
Geschäftsjahr (GJ)	01.06. – 31.05.
Bankverbindung	Niederbayerische Bank IBAN: DE98 7433 0022 0099 9821 02 BIC: NBYBDESTXXX
UStID	DE610951214
Handelsregister	Straubing HRB 8709
Unternehmensgegenstand	<p>Im Jahr 1912 wurde das Unternehmen gegründet und stellte zunächst ausschließlich Schlitten her. Seit 1981 werden nur noch Ski produziert.</p> <p>Nachdem Klaus Altermann 2010 die Unternehmensführung im Alter von 72 Jahren an seine Tochter übergeben hat, vertreibt das Unternehmen zusätzlich funktionelle Wintersportbekleidung (z. B. Mützen, Longsleeves), Skistöcke und Snowboards. Diese Artikel werden jedoch nicht selbst produziert, sondern als Handelswaren verkauft.</p> <p>Die Produkte der Altermann GmbH können ausschließlich über den Fachhandel bezogen werden, ein Direktvertrieb an Endkunden ist nicht möglich.</p>

**Aufgabe 1****25 P.****In dieser Aufgabe müssen Sie**

- eine Rechnung verbuchen und überweisen,
- eine Bestellung tätigen und
- auf eine Kaufvertragsstörung reagieren.

Sie absolvieren eine Ausbildung bei der Altermann GmbH.

Zu Ihrer Bestellung bei der Claasen GmbH für eine Hausmesse am Mittwoch, 06.07.2022 ist eine Lieferung eingegangen. Die Wareneingangskontrolle der gelieferten Artikel hat keine Beanstandungen ergeben. Leider waren nicht alle bestellten Artikel lieferbar. Die vorliegende Rechnung haben Sie heute bereits überprüft.

Die nicht lieferbaren Artikel können auf Grundlage eines Alternativangebots bei der Kalina GmbH bestellt werden.

Für die noch zu erledigenden Aufgaben haben Sie sich eine Aufgabenliste erstellt.

**Aufgabenliste**

- ☐ Rechnung der Claasen GmbH buchen
- ☐ Rechnung der Claasen GmbH überweisen
- ☐ Bestellung bei der Kalina GmbH per E-Mail veranlassen
- ☐ Rechte aus der Kaufvertragsstörung bei der Claasen GmbH per Geschäftsbrief begründet einfordern

Zur Bearbeitung Ihrer Aufgaben nutzen Sie auch die entsprechenden Auszüge aus dem Bürgerlichen Gesetzbuch (BGB).

---

Führen Sie die notwendigen Arbeitsschritte durch und dokumentieren Sie diese nachvollziehbar.

## Aufgabe 5 - Anlage 5.5: Informationen zur Schifffahrt Förtsch

<b>Schifffahrt Förtsch (Telefonnummer: 0931 81331842)</b>	
<i>Abfahrtzeiten April bis Oktober</i>	
<i>Abfahrt Würzburg</i>	<i>Abfahrt Veitshöchheim</i>
10:00 Uhr	11:00 Uhr
11:00 Uhr	12:00 Uhr
12:00 Uhr	13:00 Uhr
13:00 Uhr	14:00 Uhr
14:00 Uhr	15:00 Uhr
15:00 Uhr	16:00 Uhr
16:00 Uhr	17:00 Uhr
17:00 Uhr	18:00 Uhr
<i>Preise Schifffahrt</i>	
<b>Preis pro Person – einfache Fahrt:</b>	<b>Gruppenpreise – einfache Fahrt: (ab 30 teilnehmenden Personen)</b>
Erwachsene/Jugendliche 10,00 €	Erwachsene/Jugendliche 9,00 €
Kinder (bis 12 Jahre) 5,00 €	Kinder (bis 12 Jahre) 4,50 €
<b>Preis pro Person - Hin- und Rückfahrt:</b>	<b>Gruppenpreise - Hin- und Rückfahrt: (ab 30 teilnehmenden Personen)</b>
Erwachsene/Jugendliche 13,00 €	Erwachsene/Jugendliche 12,00 €
Kinder (bis 12 Jahre) 6,50 €	Kinder (bis 12 Jahre) 6,00 €
<i>Preise Speisen</i>	
<i>(zu jeder Speise erhalten Sie ein Gratisgetränk nach Wahl)</i>	
Schnitzel mit Pommes	12,00 €
Chicken Nuggets mit Pommes	12,00 €
Käsespätzle mit kleinem Salat	10,00 €
Salatteller	10,00 €

## Aufgabe 5 - Anlage 5.6: Informationen zum Minigolf Veitshöchheim

<b>Preise Minigolf Veitshöchheim</b>
<ul style="list-style-type: none"> <li>▪ Erwachsene: 3,20 €</li> <li>▪ Kinder und Jugendliche (3 - 17 Jahre): 2,50 €</li> <li>▪ Ermäßigungen: <ul style="list-style-type: none"> <li>– Familienkarte (2 Erwachsene plus maximal vier eigene, minderjährige Kinder): 9,00 €</li> <li>– Gruppenkarte (10 Erwachsene): 28,00 €</li> <li>– Gruppenkarte (10 Kinder/Jugendliche): 20,00 €</li> </ul> </li> </ul>

**Aufgabe 1:****(Insg. 25 P.)****In dieser Aufgabe sollten Sie**

1. eine Rechnung verbuchen und überweisen,
2. eine Bestellung tätigen und
3. auf eine Kaufvertragstörung reagieren.

**Aufgabe 1 - 1: Rechnung verbuchen und überweisen - Lösungsvorschlag**

Die Rechnung von Claasen GmbH ist zu verbuchen. Hierzu ist in der Vorlage 1.1 bereits ein Buchungssatz zum Ausfüllen vorhanden.

Der ausgefüllte Buchungssatz als Ausschnitt der Rechnung lautet:

**Auszug: Vorlage 1.1**

Zahlungsbedingungen: 7 Tage abzgl. 2 % Skonto, 30 Tage netto ab Rechnungsdatum

Buchung			
Soll	Haben	Betrag €	Betrag €
<i>Aufwendungen für Waren</i>		2.835,00	
<i>Vorsteuer</i>		538,65	
	<i>Verbindlichkeiten</i>		3.373,65

Claasen GmbH

Oberbayerische Bank

Unternehmenssitz: Freising

Nachdem die Rechnung bereits am 27.06.2022 geprüft wurde, Rechnungsdatum ist der 24.06.2022, wird innerhalb der Skontofrist überwiesen. Der Überweisungsträger ist korrekt auszufüllen. Hierzu wird zunächst in einer Nebenrechnung der zu überweisende Betrag ermittelt.

	in €	Nebenrechnung
Rechnungsbetrag	3.373,65	
– Bruttoskonto	67,47	$\left( = \frac{2.835,00 \cdot 2}{100} = 56,70 \rightarrow \frac{56,70 \cdot 119}{100} = 67,47 \right)$
= Überweisungsbetrag	3.306,18	



## Aufgabe 1 - Vorlage 1.2: Überweisung ausfüllen - Lösungsvorschlag

**Überweisung**Zahlungsempfänger: Claasen GmbHIBAN: DE32 7013 0044 0475 2212 63

bei (Kreditinstitut): wird automatisch eingefügt

Betrag: 3.306,18 EURVerwendungszweck: Belegnummer: R-2022-269 vom 24.06.2022(abzgl. 2% Skonto=67,47 EUR)Ausführungsdatum: 27.06.2022

Auftraggeber: DE98 7433 0022 0099 9821 02

**Aufgabe 1 – Vorlage 1.3: E-Mail - Lösungsvorschlag**

Name: \_\_\_\_\_ Klasse: \_\_\_\_\_ Platznr.: \_\_\_\_\_

Von: [Ihr Vorname.Ihr Nachname]@altermann.de      Gesendet:  
An: michael.kranzer@kalina-gmbh.de      Montag, 27.06.2022  
Betreff: Ihr Angebot AB 8765-mk

Sehr geehrter Herr Kranzer,

wir freuen uns sehr, dass Sie uns kurzfristig beliefern können. Vielen Dank dafür.

Bezugnehmend auf Ihr Angebot AB-8765-mk bestellen wir gerne 150 Stück Longsleeves „Snowtime“, Artikelnummer 346791 in Größe M zum Einzelpreis von 36,80 € netto zuzüglich Versandkosten in Höhe von 12,00 € netto.

Bitte beachten Sie, dass die Lieferung, wie von Ihnen zugesichert, bis spätestens 04.07.2022 bei uns eingehen muss.

Freundliche Grüße

Altermann GmbH

[Name des Prüflings]

Altermann GmbH  
Schulgasse 43  
94315 Straubing  
[Ihr Vorname.Ihr Nachname]@altermann.de

**FORMELN****1** Zinsen in Euro

$$\text{Zinsen} = \frac{\text{Kapital} \cdot \text{Zinssatz} \cdot \text{Zinstage}}{100 \cdot 365}$$

**2** Liquidität 2. Grades

$$\text{Liquidität 2- Grades} = \frac{(\text{flüssige Mittel} + \text{kurzfristige Forderungen}) \cdot 100}{\text{kurzfristiges Fremdkapital}}$$

**3** Eigenkapitalquote in Prozent

$$\text{Eigenkapitalquote} = \frac{\text{Eigenkapital} \cdot 100}{\text{Gesamtkapital}}$$

**4** Fremdkapitalquote in Prozent

$$\text{Fremdkapitalquote} = \frac{\text{Fremdkapital} \cdot 100}{\text{Gesamtkapital}}$$

**5** Anlagendeckungsgrad II in Prozent

$$\text{Anlagendeckungsgrad II} = \frac{(\text{Eigenkapital} + \text{langfristiges Fremdkapital}) \cdot 100}{\text{Anlagevermögen}}$$

**6** Gesamtkapitalrentabilität in Prozent

$$\text{Gesamtkapitalrentabilität} = \frac{(\text{Gewinn} + \text{Fremdkapitalzinsen}) \cdot 100}{\text{Gesamtkapital}}$$

**7** Abschreibungssatz in Prozent

$$\text{Abschreibungssatz} = \frac{100}{\text{Nutzungsdauer in Jahren}}$$

**8** Abschreibungsbetrag in Euro

$$\text{Abschreibungsbetrag} = \frac{\text{Anschaffungskosten bzw. Herstellungskosten} \cdot \text{genutzte Monate}}{\text{Nutzungsdauer in Jahren} \cdot 12}$$

**9** Mindestbestand in Stück

$$\text{Mindestbestand} = \text{durchschnittlicher Tagesverbrauch} \cdot \text{Sicherheitszuschlag in Tagen}$$

**10** Meldebestand in Stück

$$\text{Meldebestand} = (\text{durchschnittlicher Tagesverbrauch} \cdot \text{Beschaffungszeit in Tagen}) + \text{Mindestbestand}$$

**11** Höchstbestand in Stück

$$\text{Höchstbestand} = \text{Mindestbestand} + \text{optimale Bestellmenge}$$

**12** Durchschnittlicher Lagerbestand in Stück

$$\text{Durchschnittlicher Lagerbestand} = \frac{\text{Anfangsbestand} + x \cdot \text{Endbestände}}{x + 1}$$

**13** Umschlagshäufigkeit**13a**

$$\text{Umschlagshäufigkeit (mengemäßig)} = \frac{\text{Lagerabgänge}}{\text{durchschnittlicher Lagerbestand}}$$

**13b**

$$\text{Umschlagshäufigkeit (wertmäßig)} = \frac{\text{Wareneinsatz}}{\text{durchschnittlicher Lagerbestand}}$$

**14** Durchschnittliche Lagerdauer in Tagen

$$\text{Durchschnittliche Lagerdauer} = \frac{365 \text{ Tage}}{\text{Umschlagshäufigkeit}}$$

**15** Ist-Gemeinkostenzuschlagssätze in Prozent**15a** MGK-ZS

$$\text{Materialgemeinkostenzuschlagssatz} = \frac{\text{Materialgemeinkosten} \cdot 100}{\text{Fertigungsmaterial}}$$

**15b** FGK-ZS

$$\text{Fertigungsgemeinkostenzuschlagssatz} = \frac{\text{Fertigungsgemeinkosten} \cdot 100}{\text{Fertigungslöhne}}$$

**15c** VwGK-ZS

$$\text{Verwaltungsgemeinkostenzuschlagssatz} = \frac{\text{Verwaltungsgemeinkosten} \cdot 100}{\text{Herstellkosten des Umsatzes}}$$

**15d** VtGK-ZS

$$\text{Vertriebsgemeinkostenzuschlagssatz} = \frac{\text{Vertriebsgemeinkosten} \cdot 100}{\text{Herstellkosten des Umsatzes}}$$

**16** Kosten der Maschine in Euro (Maschinenstundensatzrechnung)**16a**

$$\text{Kalkulatorische Abschreibung} = \frac{\text{Wiederbeschaffungskosten}}{\text{Nutzungsdauer}}$$

**16b**

$$\text{Kalkulatorische Abschreibung} = \text{Wiederbeschaffungskosten} \cdot \text{Abschreibungssatz}$$

**16c**

$$\text{Kalkulatorische Zinsen} = \frac{1}{2} \cdot \text{Anschaffungskosten} \cdot \text{Zinsfuß}$$

**16d**

$$\text{Energiekosten} = \text{Grundgebühr pro Periode} + (\text{Antriebsleistung} \cdot \text{Preis pro kWh} \cdot \text{Laufzeit der Maschine pro Periode})$$

**17** Maschinenstundensatz in Euro pro Stunde

$$\text{Maschinenstundensatz} = \frac{\text{Kosten der Maschine pro Periode}}{\text{Laufzeit der Maschine pro Periode}}$$

**18** Maschinenabhängige Fertigungsgemeinkosten in Euro

$$\text{Maschinenabhängige Fertigungsgemeinkosten} = \text{Maschinenstundensatz} \cdot \text{Laufzeit der Maschine}$$

**19** Restfertigungsgemeinkostenzuschlagssatz in Prozent

$$\text{Restfertigungsgemeinkostenzuschlagssatz} = \frac{\text{Restfertigungsgemeinkosten} \cdot 100}{\text{Fertigungslöhne}}$$

**20** Handlungsgemeinkostenzuschlagssatz in Prozent

$$\text{Handlungsgemeinkostenzuschlagssatz} = \frac{\text{Handlungsgemeinkosten} \cdot 100}{\text{Wareneinsatz}}$$

**21** Gewinn in Prozent

$$\text{Gewinn} = \frac{\text{Gewinn in Euro} \cdot 100}{\text{Selbstkosten}}$$

**22** Gesamtkosten in Euro

$$\text{Gesamtkosten} = \text{Fixkosten} + (\text{variable Stückkosten} \cdot \text{Menge})$$

**23** Gesamterlös in Euro

$$\text{Gesamterlös} = \text{Preis pro Stück} \cdot \text{Menge}$$

**24** Break-Even-Point in Stück

$$\text{Break-Even-Point} = \frac{\text{Fixkosten}}{\text{Deckungsbeitrag pro Stück}}$$

**25** Beschäftigungsgrad in Prozent

$$\text{Beschäftigungsgrad} = \frac{\text{eingesetzte Kapazität} \cdot 100}{\text{vorhandene Kapazität}}$$

**26** Kritischer Beschäftigungsgrad in Prozent

$$\text{Kritischer Beschäftigungsgrad} = \frac{\text{eingesetzte Kapazität am Break-Even-Poin} \cdot 100}{\text{vorhandene Kapazität}}$$

**27** Kurzfristige Preisuntergrenze in Euro

$$\text{Kurzfristige Preisuntergrenze} = \text{variable Stückkosten}$$

**28** Langfristige Preisuntergrenze in Euro

$$\text{Langfristige Preisuntergrenze} = \text{variable Stückkosten} + \text{fixe Stückkosten}$$

**S C H E M A T A****29** Berechnung der Herstellkosten des Umsatzes in Euro

	Fertigungsmaterial
+	Materialgemeinkosten
+	Fertigungslöhne
+	Fertigungsgemeinkosten
=	Herstellkosten der Erzeugung
+/-	Bestandsveränderungen unfertige Erzeugnisse
+/-	Bestandsveränderungen fertige Erzeugnisse
=	Herstellkosten des Umsatzes

**30** Berechnung der Selbstkosten in Euro (ohne Maschinenstundensatz)

	Fertigungsmaterial
+	Materialgemeinkosten
=	Materialkosten
	Fertigungslöhne
+	Fertigungsgemeinkosten
+	Sondereinzelkosten der Fertigung
=	Fertigungskosten
	Materialkosten
+	Fertigungskosten
=	Herstellkosten
+	Verwaltungsgemeinkosten
+	Vertriebsgemeinkosten
+	Sondereinzelkosten des Vertriebes
=	Selbstkosten

**31** Berechnung der Selbstkosten in Euro (mit Maschinenstundensatz)

	Fertigungsmaterial
+	Materialgemeinkosten
=	Materialkosten
	Fertigungslöhne
+	Restfertigungsgemeinkosten
+	maschinenabhängige Fertigungsgemeinkosten
+	Sondereinzelkosten der Fertigung
=	Fertigungskosten
	Materialkosten
+	Fertigungskosten
=	Herstellkosten
+	Verwaltungsgemeinkosten
+	Vertriebsgemeinkosten
+	Sondereinzelkosten des Vertriebes
=	Selbstkosten

**32** Berechnung des Betriebsergebnisses in Euro (Deckungsbeitrag im Einproduktbetrieb)

Nettoverkaufserlöse
– variable Kosten
= Deckungsbeitrag
– Fixkosten
= Betriebsergebnis

**33** Berechnung des Betriebsergebnisses in Euro (Deckungsbeitrag im Mehrproduktbetrieb ohne Unterteilung der Fixkosten)

	Produkt A	Produkt B	Produkt C	Summe
Nettoverkaufserlöse				
– variable Kosten				
= Deckungsbeitrag				
Summe der Deckungsbeiträge				
– Unternehmensfixkosten				
= Betriebsergebnis				

**34** Berechnung des Betriebsergebnisses in Euro (Deckungsbeitrag im Mehrproduktbetrieb mit Unterteilung der Fixkosten)

	Produkt A	Produkt B	Produkt C	Summe
Nettoverkaufserlöse				
– variable Kosten				
= Deckungsbeitrag I				
– Erzeugnisfixkosten				
= Deckungsbeitrag II				
Summe der Deckungsbeiträge II				
– Unternehmensfixkosten				
= Betriebsergebnis				

**35** Berechnung des Nettoverkaufspreises in Euro

Listeneinkaufspreis
– Liefererrabatt
= Zieleinkaufspreis
– Liefererskonto
= Bareinkaufspreis
+ Bezugskosten
= Bezugspreis
+ Handlungskosten
= Selbstkostenpreis
+ Gewinn
= Barverkaufspreis
+ Kundenskonto
+ Vertreterprovision
= Zielverkaufspreis
+ Kundenrabatt
= Nettoverkaufspreis

## PERFEKT VORBEREITET AUF DEN MSA 10. Klasse Bayern 2023



- ✓ Original-Prüfungsaufgaben mit Lösungen 2018 - 2022
- ✓ Anschauliche, ausführliche und nachvollziehbare Lösungswege
- ✓ Ideal zur Vorbereitung auf einzelne Arbeiten während des Schuljahres
- ✓ Mit der Original-Merkhilfe
- ✓ Digitalisierte Original-Prüfungen, Schritt für Schritt vorgerechnet

## BSK - Trainer für Wirtschaftsschule MSA 2023



- ✓ Neue **Lernplattform** mit geschütztem Mitgliederbereich
- ✓ Themenbezogene, kurze, verständliche Lernvideos
- ✓ Individuelles Online-Coaching
- ✓ Prüfungsvorbereitung Online
- ✓ Immer auf dem aktuellsten Stand

Alle weiteren Informationen auf [www.lern.de](http://www.lern.de)



Bestell-Nr. :  
EAN 9783743000957

Wirtschaftsschule 10. Klasse | Mittlerer Schulabschluss | Bayern



lern.de Bildungsgesellschaft mbH  
lernverlag  
Fürstenrieder Straße 52  
80686 München  
E-Mail: [kontakt@lern-verlag.de](mailto:kontakt@lern-verlag.de)