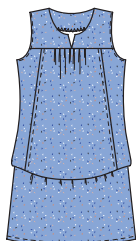


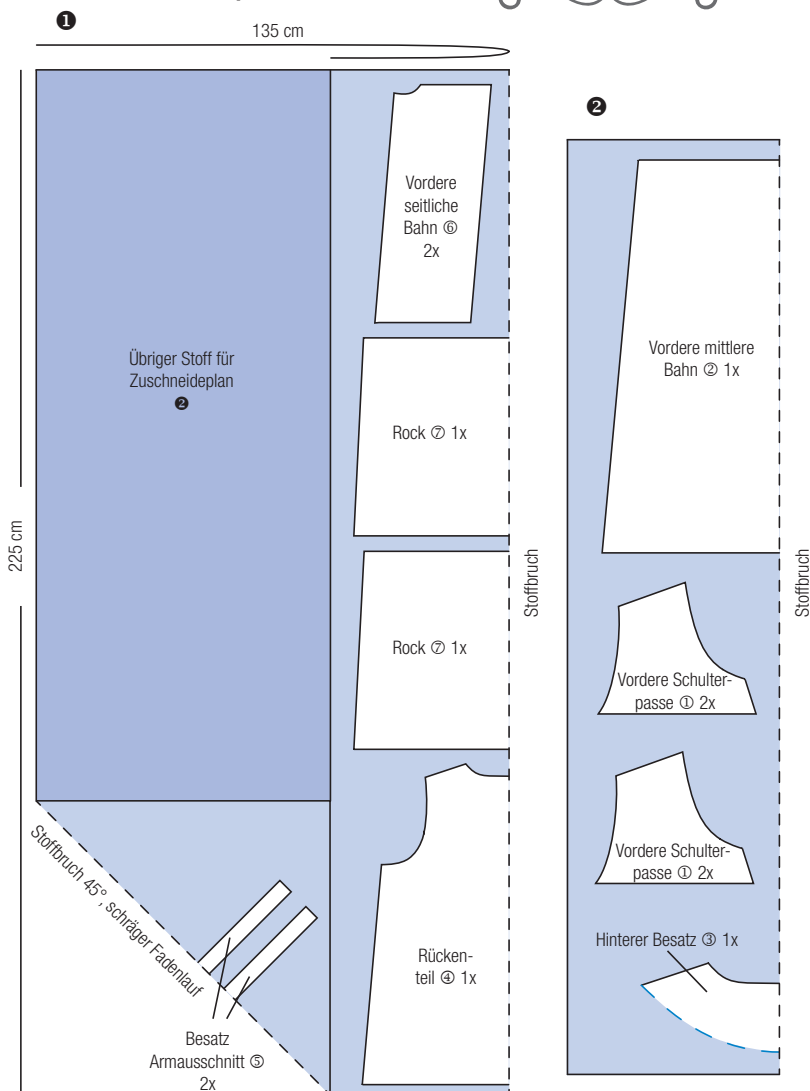
Kleid Théra



Durch geschickt platzierte Falten und Schlitzte eignet sich dieses 2-in-1-Kleid für die Schwangerschaft und auch für die Stillzeit!

Einige Anleitungsschritte dieses Modells sind identisch mit denen des Tops Paseo del Prado (S. 51). Wenn Sie dieses bereits genäht haben, gelingt Ihnen das Kleid (fast) mit geschlossenen Augen!

Zuschneidepläne



Schnittmuster (Bogen 1)

- 7 Schnittteile abpausen: vordere Schulterpasse ①, vordere mittlere Bahn ②, hinterer Besatz ③, Rückenteil ④, Besatz Armausschnitt ⑤, vordere seitliche Bahn ⑥, Rock ⑦

Material

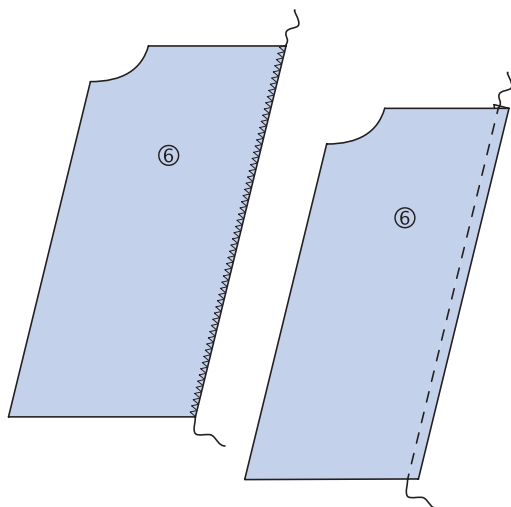
- 225 cm Batist, Voile, Popeline, Jersey, Baumwollkrepp, Milanojersey, Viskose
- 2 Stück Gummiband (0,5 cm breit), Länge: 38,5 cm und 36,5 cm (Gr. 36), 41 cm und 39 cm (Gr. 38), 43,5 cm und 41,5 cm (Gr. 40), 46 cm und 44 cm (Gr. 42), 48, 5 cm und 46,5 cm (Gr. 44), 51 cm und 49 cm (Gr. 46)

Achtung: An der farbig markierten Linie auf dem Zuschneideplan links müssen keine 1,5 cm Nahtzugabe zugefügt werden.

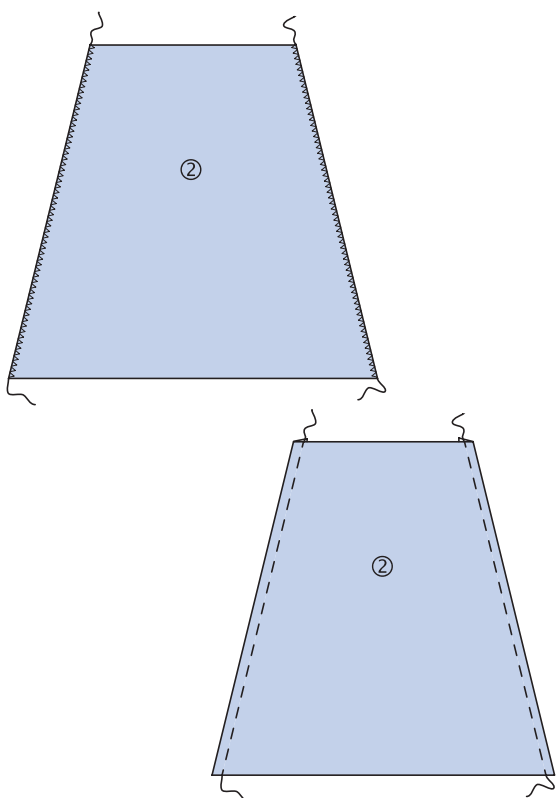


1–4. Identisch mit den Schritten 1 bis 4 des Tops Paseo del Prado, S. 53.

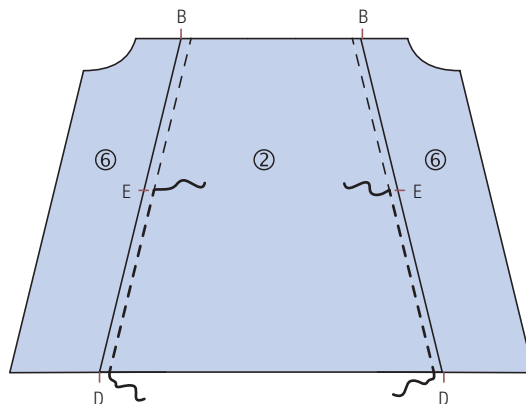
5. Die Innenkante der vorderen seitlichen Bahnen ⑥ versäubern. Links auf links 1,5 cm umbügeln und 1 cm vom Rand entfernt absteppen.



6. Die Seiten der vorderen mittleren Bahn ② versäubern. Links auf links 1,5 cm umbügeln und 1 cm vom Rand entfernt absteppen.



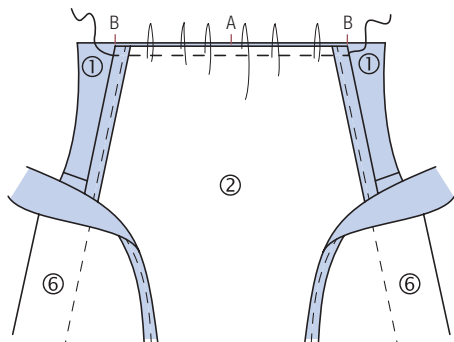
7. Die vordere mittlere Bahn ② links auf rechts auf die vorderen seitlichen Bahnen ⑥ legen, sodass die auf dem Schnittmuster markierten Passzeichen B und D aufeinanderliegen. Zwischen den Passzeichen D und E auf den Seitennähten der vorderen mittleren Bahn ② zusammennähen.



Die vorderen Nähte haben zwei praktische Öffnungen zum Stillen.

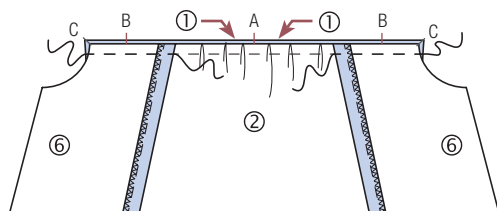
8. Die Oberkante des Vorderteils ② leicht einkräuseln: im Geradstich (große Stichlänge, Fadenspannung auf 0) 0,5 cm vom Rand entfernt eine Naht ohne Rückstiche nähen. Zum Kräuseln an den Enden des Unterfadens ziehen.

9. Die vordere mittlere Bahn ② rechts auf rechts auf die gedoppelten vorderen Passen ① legen (Passzeichen A und B aufeinander). Die Kräuselung des Vorderteils ② zwischen den Markierungen B verteilen. Mit 1,5 cm Nahtzugabe zusammennähen.



10. Die vorderen seitlichen Bahnen ⑥ über die vordere mittlere Bahn ② und die vorderen Passen ① schlagen (Passzeichen B und C aufeinander). Mit 1,5 cm Nahtzugabe zusammennähen.

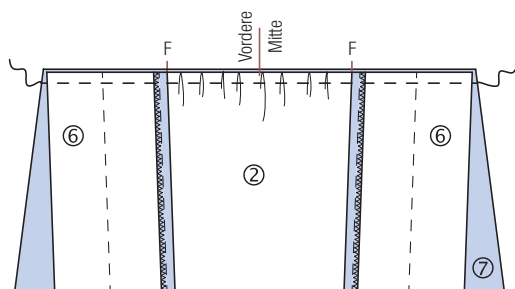
Nahtzugaben zusammen versäubern. Das Vorderteil bügeln, dabei die Nahtzugaben nach unten bügeln.



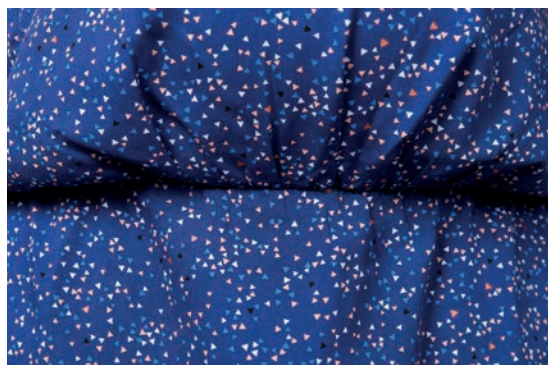
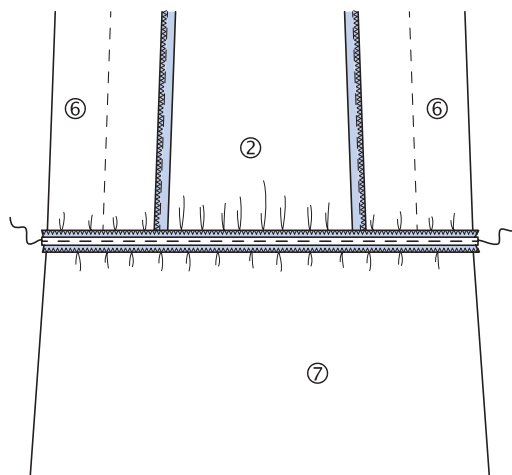
11. Die Unterkante der vorderen mittleren Bahn ② zwischen den Passzeichen F leicht einkräuseln: im Geradstich (große Stichlänge, Fadenspannung auf 0) 0,5 cm vom Rand entfernt eine Naht ohne Rückstiche nähen. Zum Kräuseln an den Enden des Unterfadens ziehen.

12. Die vordere mittlere Bahn ② und die vorderen seitlichen Bahnen ⑥ rechts auf rechts auf eines der Rockteile ⑦ legen (an der vorderen Mitte, den Passzeichen F und den Seiten genau aufeinander). Die Kräuselung zwischen den Passzeichen F verteilen. Mit 1,5 cm Nahtzugabe zusammennähen.

Nahtzugaben einzeln versäubern und auseinanderbügeln.

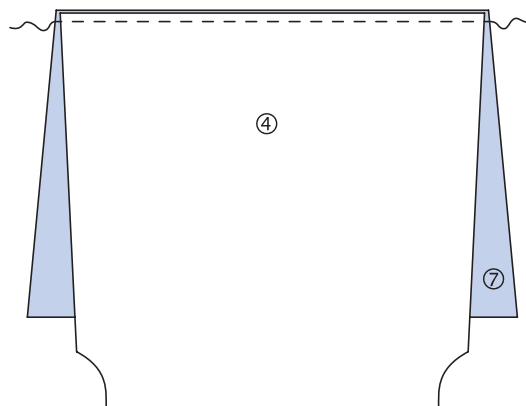


13. Auf der linken Seite das längere Stück Gummiband auf die zuletzt genähte Naht legen und auf dieser feststeppen.

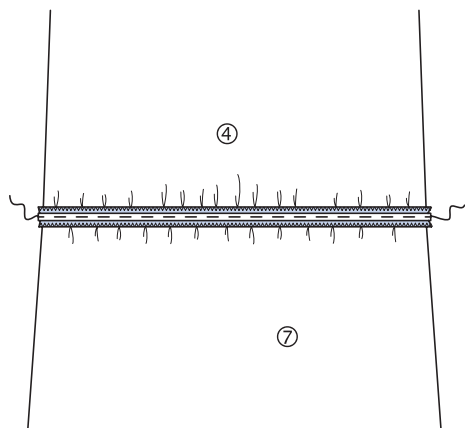


14. Das Rückenteil ④ rechts auf rechts mit 1,5 cm Nahtzugabe an das andere Rockteil ⑦ nähen.

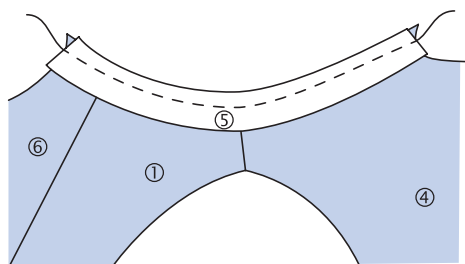
Nahtzugaben einzeln versäubern und auseinanderbügeln.



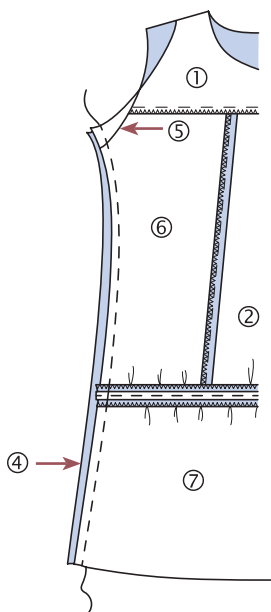
15. Auf der linken Seite das zweite Stück Gummiband auf die zuletzt genähte Naht legen und auf dieser feststeppen.



16. Die Besätze ⑤ rechts auf rechts auf die Armausschnitte legen und mit 1,5 cm Nahtzugabe annähen. Nahtzugaben auf 0,5 cm zurückschneiden.

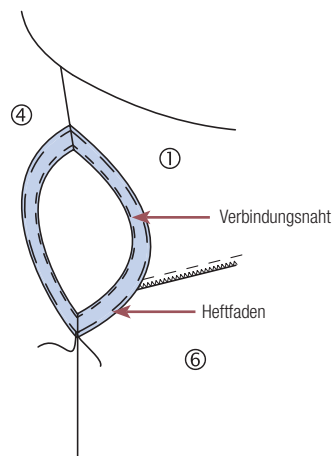


17. Das Kleid an den Seitennähten rechts auf rechts mit 1,5 cm Nahtzugabe zusammennähen; dabei die Besätze der Armausschnitte mit in der Naht fassen. Nahtzugaben einzeln versäubern und auseinanderbügeln.

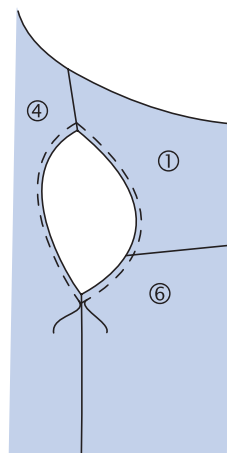


18. Die Besätze ⑤ auf die Innenseite der Armausschnitte umschlagen. So bügeln, dass die Naht knapp innen liegt und von außen nicht zu sehen ist.

Die Besätze ringsum 0,5 cm einschlagen und festheften.



19. Die Armausschnitte von rechts ringsum etwa 0,8 cm vom Rand entfernt absteppen. Den zuvor angebrachten Heftfaden entfernen.

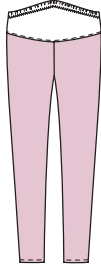


20. Das Kleid anprobieren, um die Länge festzulegen. Falls nötig, ein Stück abschneiden, jedoch noch 1,5 cm Saumzugabe vorsehen.

21. Für den doppelten Saum die Unterkante des Tops 0,5 cm, dann nochmals 1 cm nach innen umbügeln. 0,8 cm vom Rand entfernt feststeppen.

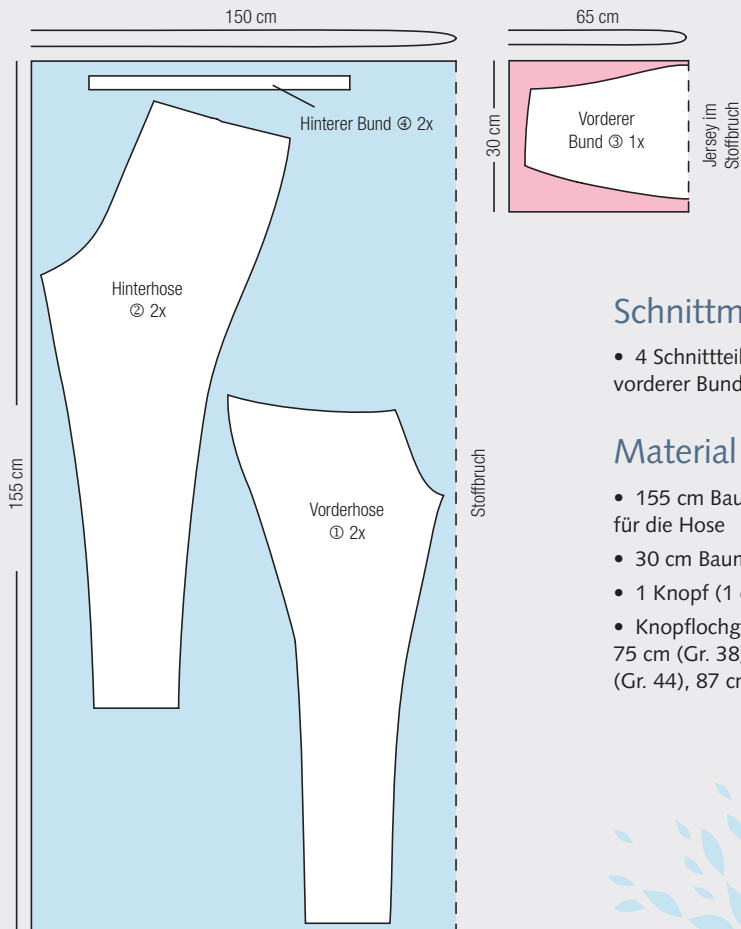
Schmale Hose

Gamla Stan



Diese mit Jerseybund und verstellbarer Taille abgewandelte schmale Hose ist ein unverzichtbarer Bestandteil der Umstandsgarderobe und begleitet Sie bis zum letzten Monat. Aus Stretchsatın fürs Büro oder aus Jeansstretch zum Heimwerken, wenn Sie im Haus alles für das Baby herrichten!

Zuschneidepläne

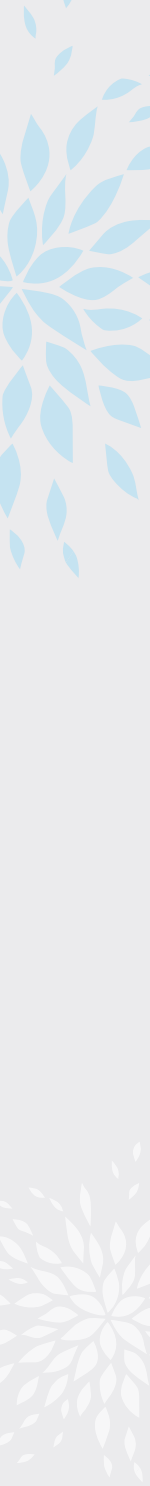


Schnittmuster (Bogen 3)

- 4 Schnittteile abpausen: Vorderhose ①, Hinterhose ②, vorderer Bund 3, hinterer Bund ④

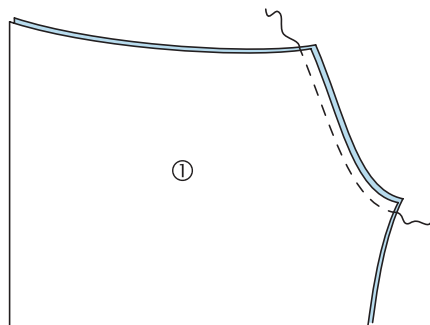
Material

- 155 cm Baumwoll-Stretchsatın oder Stretch-Jeansstoff für die Hose
- 30 cm Baumwolljersey für den vorderen Bund
- 1 Knopf (1 cm Durchmesser)
- Knopflochgummi (2 cm breit), Länge: 72 cm (Gr. 36), 75 cm (Gr. 38), 78 cm (Gr. 40), 81 cm (Gr. 42), 84 cm (Gr. 44), 87 cm (Gr. 46)



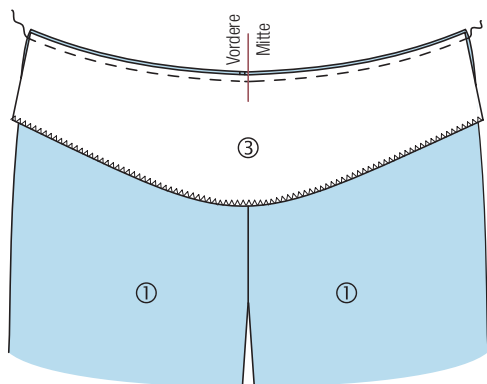
1. Die Vorderhosen ① rechts auf rechts legen und mit 1,5 cm Nahtzugabe an der vorderen Mitte zusammennähen.

Nahtzugaben auf 0,5 cm zurückschneiden und zusammen versäubern.

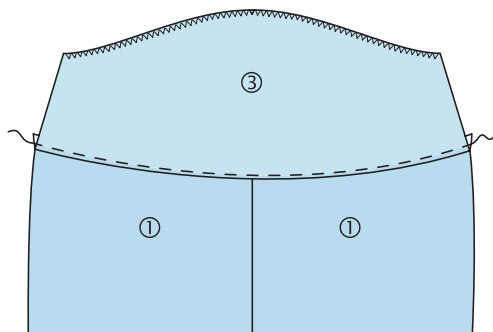


2. Die Oberkante des vorderen Bundes ③ versäubern. Die Unterkante des vorderen Bundes ③ rechts auf rechts auf die Oberkante der Vorderhose ① legen (Passzeichen der vorderen Mitte aufeinander). Mit 1,5 cm Nahtzugabe zusammennähen.

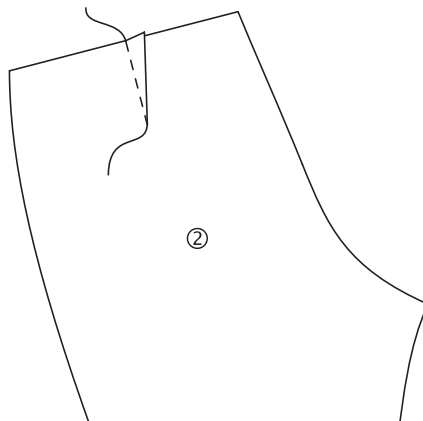
Nahtzugaben zusammen versäubern und nach oben bügeln.



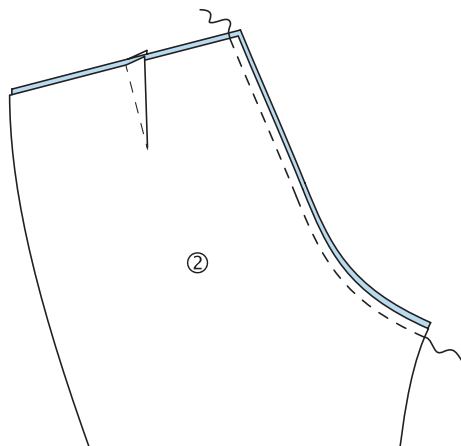
3. Die Naht 5 mm oberhalb der Verbindungsnaht von rechts absteppen.



4. Die Abnäher beider Hinterhosenteile ② rechts auf rechts falten, sodass die auf dem Schnittmuster eingezeichneten Linien aufeinanderliegen, und genau auf der Linie steppen. Den Abnäherinhalt zur hinteren Mitte umbügeln.

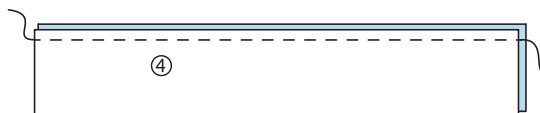


5. Die Hinterhosen ② rechts auf rechts mit 1,5 cm Nahtzugabe an der hinteren Mitte zusammennähen. Nahtzugaben auf 0,5 cm zurückschneiden und zusammen versäubern.



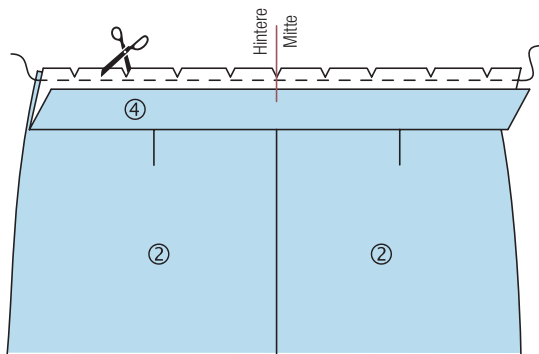
6. Die beiden Teile des hinteren Bundes ④ rechts auf rechts legen und an einer Längsseite mit 1,5 cm Nahtzugabe zusammennähen.

Nahtzugaben auf 0,5 cm zurückschneiden. Bund links auf links wenden und den Umbruch gut bügeln.



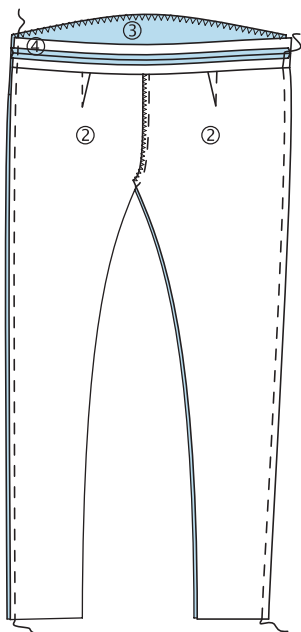
7. Eine Seite des hinteren Bundes ④ rechts auf rechts mit 1,5 cm Nahtzugabe an die Hinterhose ② nähen; dabei die Passzeichen der hinteren Mitte beachten.

Nahtzugaben auf 0,5 cm zurückschneiden und einkerben.



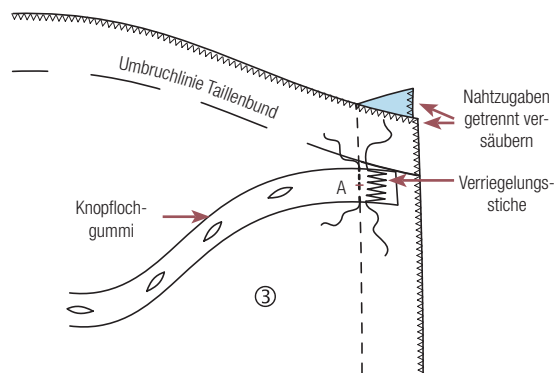
8. Vorderhose (① und ③) und Hinterhose (② und ④) rechts auf rechts legen, sodass die Verbindungsnaht der beiden hinteren Bundteile ④ an den Seiten genau auf der Umbruchlinie des vorderen Bundes ③ (auf dem Schnittmuster markiert) liegt. An den Seiten mit 1,5 cm Nahtzugabe zusammennähen, an der linken Seite jedoch nur bis zur Verbindungsnaht der beiden hinteren Bundteile ④ nähen.

Nahtzugaben einzeln versäubern und auseinanderbügeln.



9. An der rechten Hosenseite auf der linken Stoffseite des vorderen Bundes ③ in Höhe des Passzeichens A (auf dem Schnittmuster markiert) ein Ende des Knopflochgummis exakt auf den Stichen der Seitennaht annähen. Die Naht

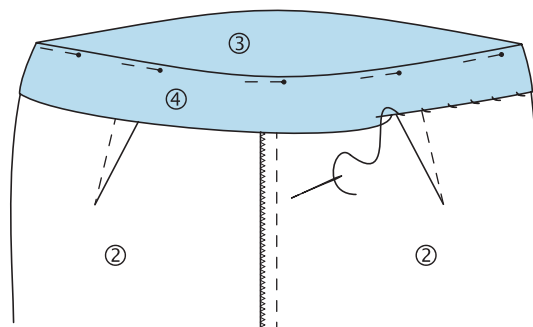
mit einigen Zickzackstichen an der Nahtzugabe des vorderen Bundes ③ verstärken.



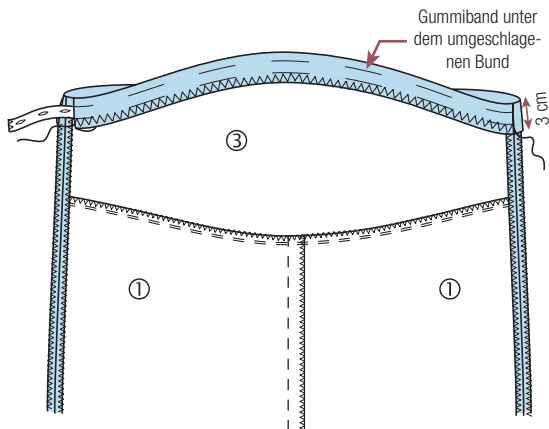
10. Das andere Ende des Knopflochgummis im Zickzack versäubern.

11. Den hinteren Bund an der Verbindungsnaht der beiden Bundteile ④ links auf links falten und entlang des Umbruchs feststecken.

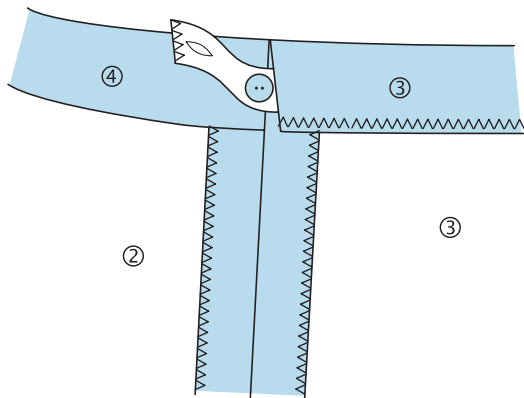
Die Unterkante des hinteren Bundes ④ 1,5 cm nach innen einschlagen und von Hand mit Saumstichen festnähen.



12. Den vorderen Bund ③ an der auf dem Schnitt markierten Umbruchlinie links auf links falten; dabei das Gummiband in den Bund legen. Das lose Ende des Gummis schaut aus der Öffnung an der linken Seite heraus. Heften und im Zickzack 3 cm vom Rand entfernt festnähen, ohne in das Gummiband zu stechen.

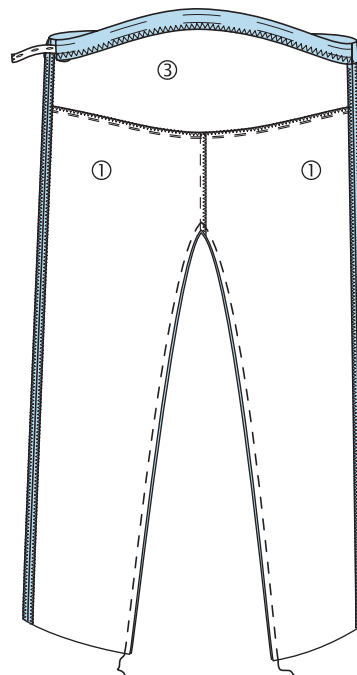


13. Den Knopf am Austritt des Gummibands an den hinteren Bund ④ nähen und das Gummi zuknöpfen.



14. Die Innenbeinnähte schließen: rechts auf rechts mit 1,5 cm Nahtzugabe zusammennähen. An der Schrittspitze die Naht am besten auf einigen Zentimetern verstärken, z. B. durch Absteppen im 3fach-Geradstich der Nähmaschine.

Nahtzugaben auf 0,5 cm zurückschneiden und zusammen versäubern.



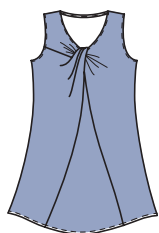
15. Die Hose anprobieren, um die Länge festzulegen. Falls nötig, ein Stück abschneiden, jedoch noch 2 cm Saumzugabe vorsehen.

16. Für den doppelten Saum die Unterkante der Hose 0,5 cm, dann nochmals 1,5 cm nach innen umbügeln. 1,2 cm vom Rand entfernt feststeppen.

Top und Pullover

Malte

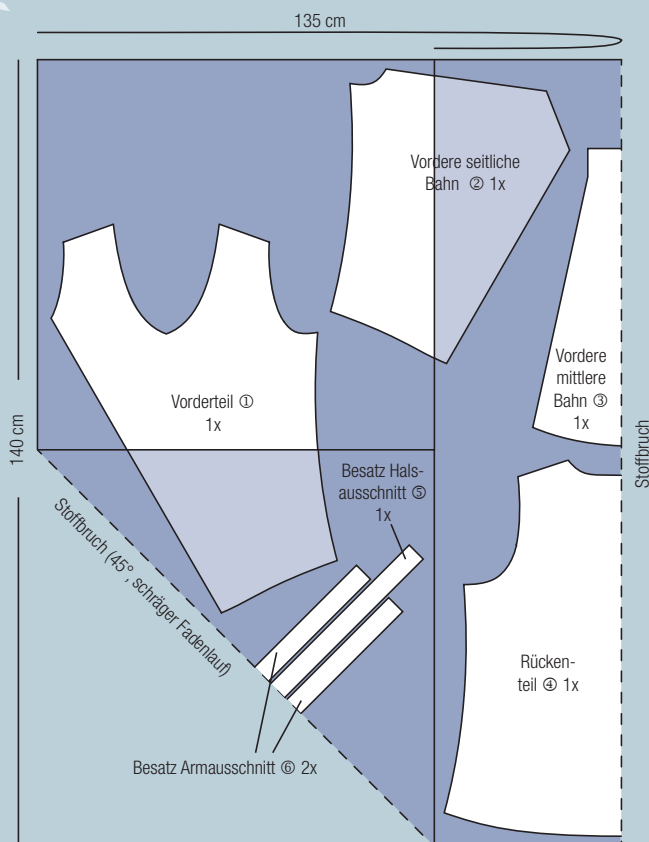
Top



Leichter Feinstrick ist bequem und fällt an der Vorderpartie dieses Tops mit Raffeeffekt besonders schön.

Einige Anleitungsschritte und Schnittteile dieses Modells sind identisch mit denen des Pullovers Malte (S. 70). Wenn Sie diesen bereits genäht haben, gelingt Ihnen das Top (fast) mit geschlossenen Augen!

Zuschneideplan



Schnittmuster (Bogen 4)

- 6 Schnittteile abpausen: Vorderteil ①, vordere seitliche Bahn ②, vordere mittlere Bahn ③, Rückenteil ④, Besatz Halsauschnitt ⑤, Besatz Armausschnitt ⑥

Material

- 140 cm dünner Strickstoff/Feinstrick oder Jersey (Baumwolle, Leinen oder Wolle)



