

SABINE HERBST

URBAN lettering

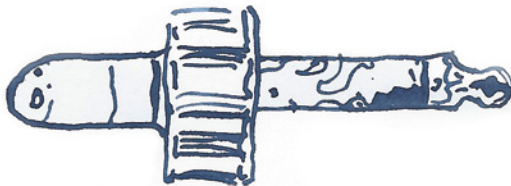
// Typografische Inspirationen &
Schriften aus der Großstadt

Mit zahlreichen Beispielen und Alphabeten
für eigene Handletterings



Inhalt

Eine typografische Reise	9
1 Schrift zeichnen	10
1.1 ODEON – Köln, Severinsviertel	12
1.2 DIPLOMAT – Köln, Rheinauhafen	32
1.3 RALPH LAUREN – New York, Brooklyn	40
1.4 BOWE – Köln, Severinsviertel	46
1.5 RÖHRIG oder ROYALTY – Köln, Großmarkt	52



ECOLINE
533

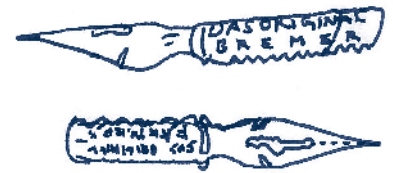
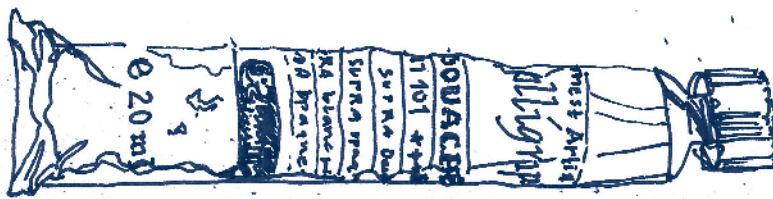
Liquid 30ml
watercolor

Farbnr.
"602"



Rohrfeder aus Bambus





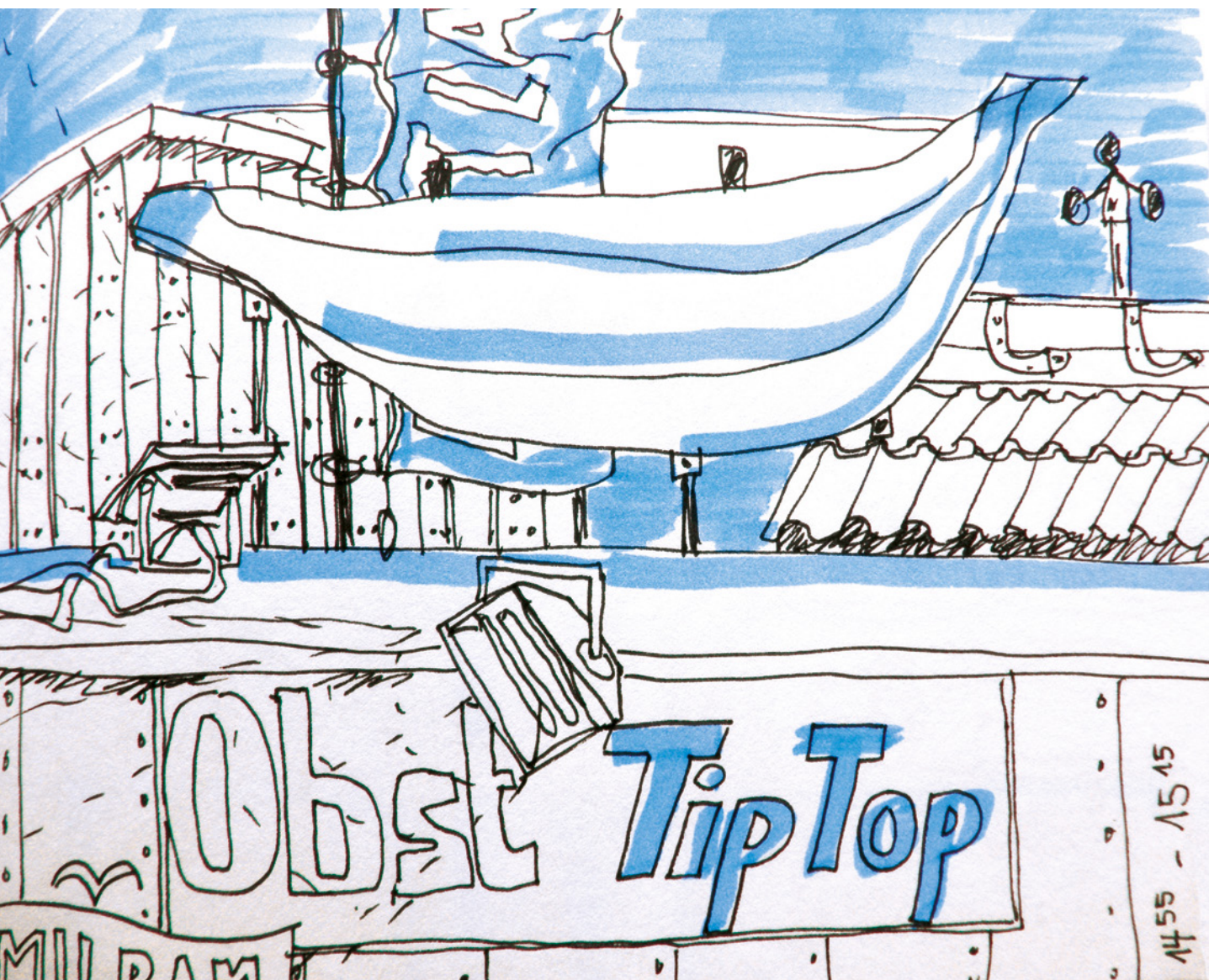
2 Schrift schreiben 56

2.1	SIEBTER HIMMEL – Köln, Belgisches Viertel	58
2.2	SCHMITZE LANG – Köln, Severinsviertel	62
2.3	ANTON HEYBOER – Amsterdam	70
2.4	GO GREEN – Oslo, Hafengelände	78
2.5	MARKTVERWALTUNG – Köln, Großmarkt	82
2.6	P.J. VAN KAMPENHOUT – Amsterdam	92
2.7	GARAGE – Köln, Georgsviertel	96
2.8	MAUER – Köln, Südstadt	104



3 Schrift malen 116

3.1	NESIL – Köln, Großmarkt	118
3.2	KIOSK – Köln, Annostraße	128
3.3	THE GOODWILL STORE – New York	132
3.4	BOWE, die zweite ... – Köln, Severinsviertel	136
	Über die Autorin	139
	Stichwortverzeichnis	140





Eine typografische Reise

Ich bin gerne unterwegs. Am liebsten zu Fuß oder mit dem Fahrrad. Immer dabei: das Skizzenbuch, ein paar Stifte oder ein kleiner Aquarellfarbkasten, vielleicht auch eine einfache analoge Kamera (o.k., die Handykamera geht auch ...). Um eine Stadt zu entdecken, lasse ich mich treiben, plane nicht viel und laufe durch Stadtviertel, die gerade nicht in den Touristenführern empfohlen werden.

In meiner Wahlheimat Köln habe ich fast jedes »Veedel« (Stadtviertel) durchquert, fotografiert, skizziert und Ideen notiert. Besonders der Großmarkt im Kölner Süden zieht mich magisch an (nicht nur, weil sich hier die KUNSTWERKSTATT KÖLN befindet ...). Abenteuerlich provisorische Lagerhäuser, Kabelgewirr, Neonreklame und natürlich jede Menge Schilder mit skurrilen Beschriftungen bieten reichlich Inspiration. Auch auf Reisen, ob in Oslo, New York oder Amsterdam, tauche ich am liebsten ein in den ganz normalen Alltag. Das authentische Leben interessiert mich mehr als Sehenswürdigkeiten.

Vor allem alles, was mit Buchstaben und Schrift zu tun hat, besitzt schnell meine Aufmerksamkeit. Wie sind die Buchstaben gestaltet? Welche Kontraste, Farben, Formen und Merkmale bilden ihren einzigartigen Charakter? Ist die Schrift vielleicht sogar noch handgeschrieben? Aus welcher Zeit könnte sie wohl stammen?

Diese Entdeckerfreude und Begeisterung für Buchstaben möchte ich im vorliegenden Buch mit dir teilen. Ich zeige dir, wie du aus wenigen Buchstaben mit Stift, Pinsel, Schreibfeder oder Brushpen ein ganzes Alphabet gestaltest, ein Logo entwirfst oder Buchstaben für Malerei und Zeichnungen verwendest.

Lass dich anstecken von der Schrift-Spielerei, pack dein Skizzenbuch ein und komm mit auf eine typografische Reise durch die Großstädte der Welt.

SABINE HERBST





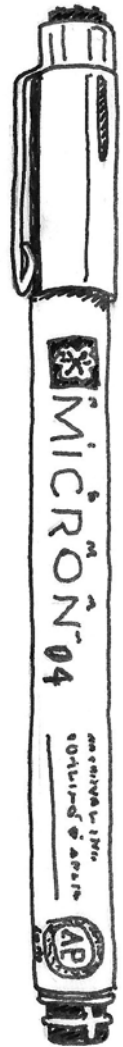
1 Schrift zeichnen

Die fünf Projekte in diesem Kapitel wecken die Lust am Zeichnen und nehmen dich mit auf eine typografische Forschungsreise. In der Großstadt wartet an jeder Ecke ein Schriftenschatz darauf, entdeckt zu werden. Also spring aus dem Sessel, vom Schreibtischstuhl auf oder sogar aus deiner Komfortzone, verlasse das Haus und laufe einfach los. Skizzenbuch und Kamera nicht vergessen!

Das erste Schriftprojekt zeigt etwas ausführlicher, wie es gelingt, aus wenigen Buchstaben ein ganzes Alphabet zu entwerfen. Von der Skizze bis zum vollständigen Text lernst du Schritt für Schritt, ein harmonisches Schriftbild hervorzubringen. Schnell entdeckst du die individuellen Merkmale der Schrift und wendest diese auf neue Buchstaben an. Zu Beginn lasse dich ruhig ein wenig von Hilfslinien, Lineal und Zirkel unterstützen, messe Proportionen ab und stelle Formvergleiche an. In den weiteren Projekten wendest du dieses Wissen an, arbeitest etwas freier und skizzierst deine Buchstaben locker aus der Hand. Spiele dabei viel herum, kritzle deine Seiten mit Buchstaben voll und bleib dran – keine Linie ist umsonst.

Alles, was du an Material brauchst, ist ein Skizzenbuch oder einfaches weißes Papier, Bleistifte, Radierer, Fineliner, einen Zirkel und ein Geodreieck. Transparentpapier ist zum Abpausen sehr von Vorteil.

Alle Projekte sind zum Nachzeichnen geeignet, inspirieren dich aber vielleicht auch dazu, deine eigenen Schriften zu entwerfen. Nichts ist schöner, als mit einem selbst entdeckten typografischen Fundstück von einer Stadtwanderung nach Hause zu kommen und direkt weiterzuzeichnen.



ДИПЛОМАТ



80
90
100
110
120
130
140
150
160
170
180
190
200
210
220
230
240
250
260
270
280
290
300
310
320
330
340
350
360
370
380
390
400
410
420
430
440
450
460
470
480
490
500
510
520
530
540
550
560
570
580
590
600
610
620
630
640
650
660
670
680
690
700
710
720
730
740
750
760
770
780
790
800
810
820
830
840
850
860
870
880
890
900
910
920
930
940
950
960
970
980
990
1000

1.2 DIPLOMAT – Köln, Rheinauhafen

Ich liebe es, auf der Rheinpromenade zu Fuß unterwegs zu sein. Natürlich mit Kamera, Skizzenbuch und Stiften ... Fröhliche Leute fahren mit dem Rad an mir vorbei, und ich staune über die Vielfalt an alten Fahrrädern, die anscheinend alle noch funktionstüchtig sind. In Köln lohnt es sich auch wirklich nicht, ein neues Rad irgendwo abzustellen – es wird entweder ganz oder teilweise geklaut.

Das Besondere an den alten Fahrrädern sind die Beschriftungen. Klangvolle Namen wie Merkur, Montan oder Diplomat sind oft sehr eigenwillig gestaltet. Hier und da fotografiere ich die Beschriftung und werde schnell süchtig nach besonders ausgefallenen Varianten. Besonders gut gefällt mir die Aufschrift DIPLOMAT, aus der ein neues Alphabet entstanden ist.

Vorbereitung

1. Drucke den Ausschnitt mit dem Schriftzug DIPLOMAT möglichst gerade aus.



2. Oder stelle den Drucker entsprechend ein und drucke die Schrift in Schwarz-Weiß aus.

DIPLOMAT

3. Zeichne mit dem Bleistift die Kontur sauber nach. Pause entweder die Buchstaben auf Transparentpapier ab oder bestimme mit dem Lineal alle Maße und übertrage diese auf glattes, weißes Papier.

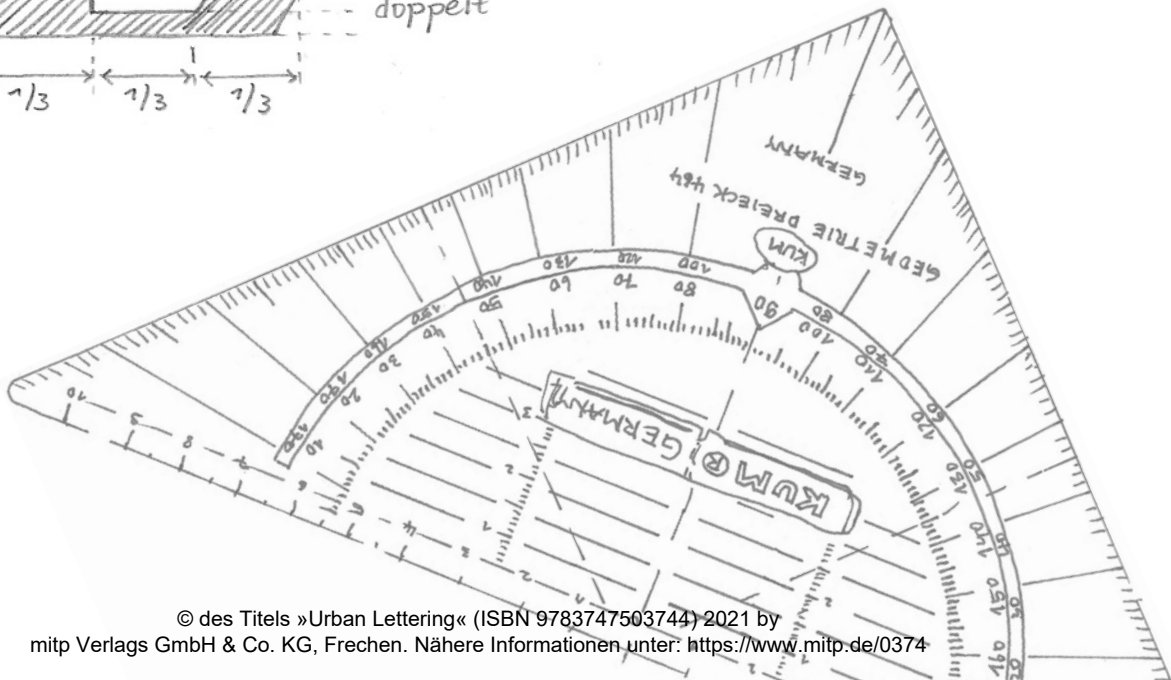
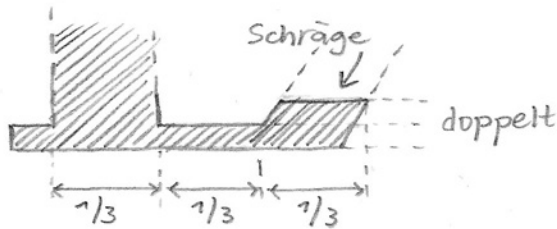
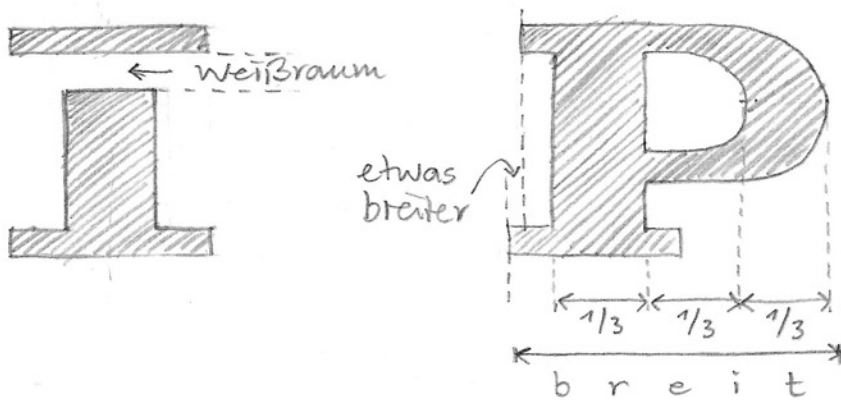
DIPLOMAT

Die Konstruktion des Alphabets

Schauen wir uns zunächst mal die Besonderheiten einzelner Buchstaben an:

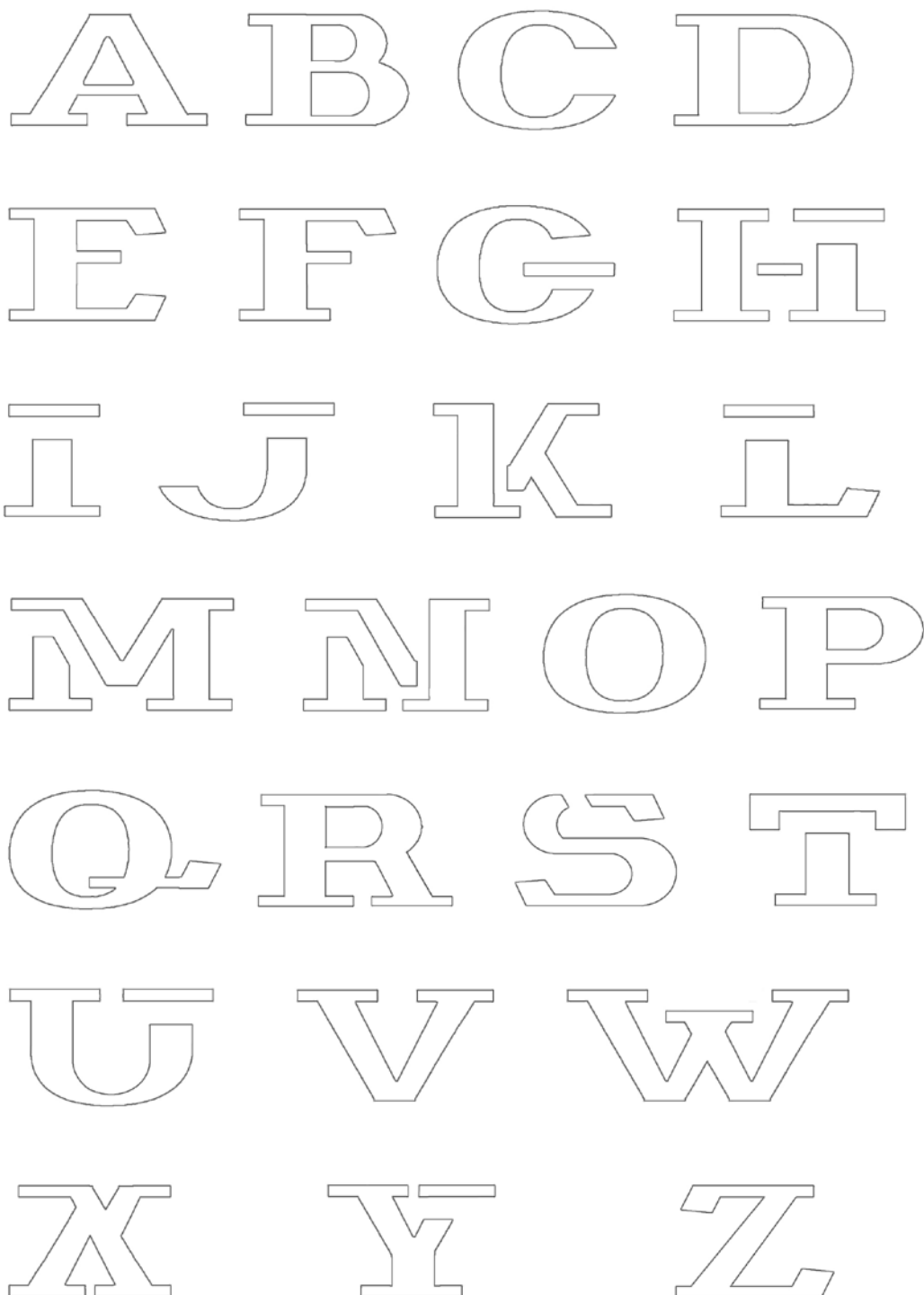
- Die Buchstaben I, L, M und T sind unterhalb der oberen Serifen (= »Füßchen« als oberer und unterer Abschluss des Buchstabens) unterbrochen. Dieser Weißraum hat bei allen Buchstaben dieselbe Höhe.
- D, P, O und A sind durchgehend gezeichnet, haben also keinen Weißraum.
- Die Breite der meisten Buchstaben ist größer als die Höhe.
- Hoher Strichstärkenkontrast (dick – dünn)
- Schräger Abschluss des L (rechts).

Diese Eigenarten lassen sich auf die übrigen Buchstaben des Alphabets übertragen.

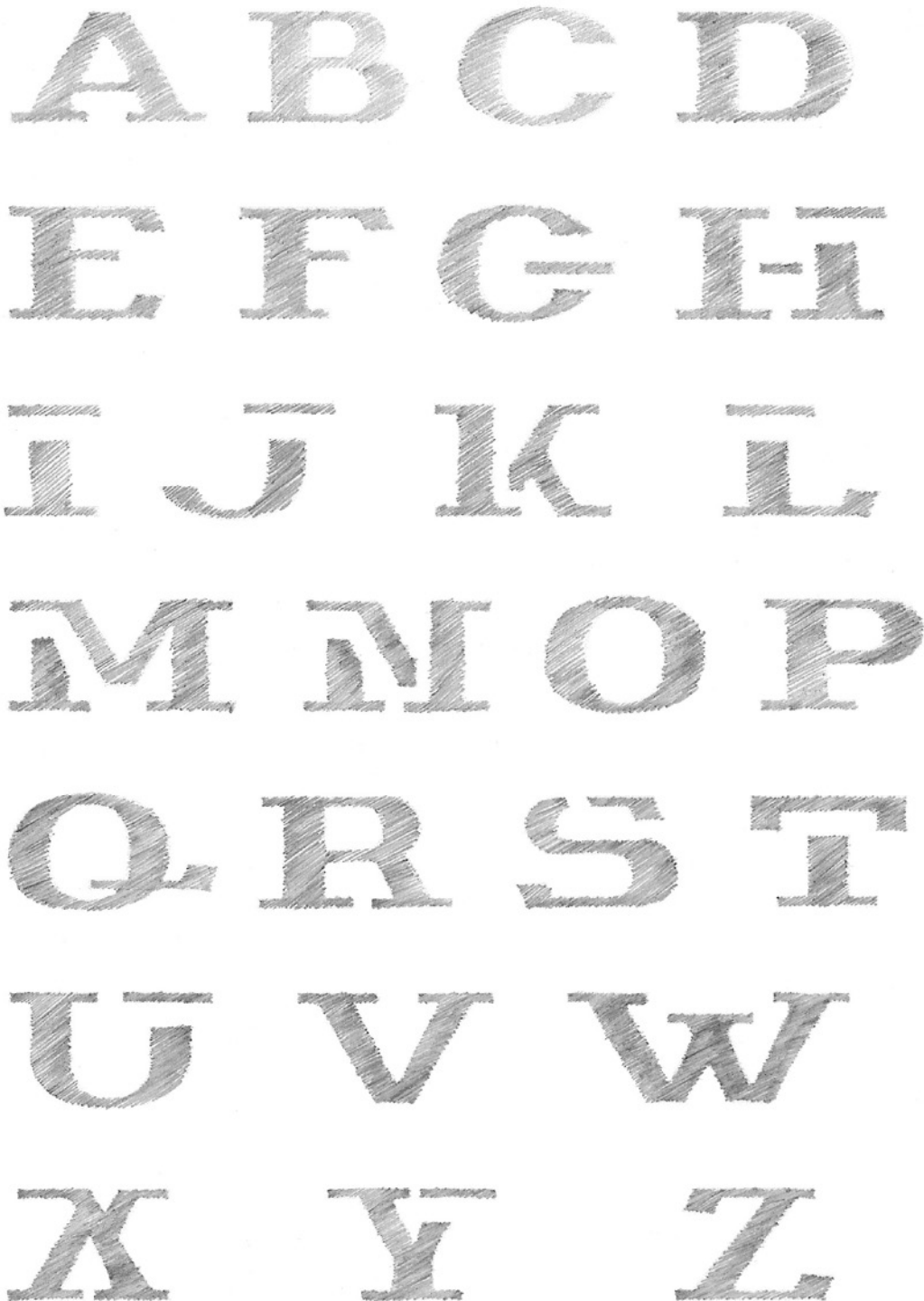


Das Alphabet zum Nachzeichnen

Lege ein Blatt Transparentpapier auf das folgende Alphabet und zeichne die Buchstaben mit Bleistift nach. Ziehe die geraden Linien mit dem Lineal und zeichne die Rundungen entweder von Hand oder – wo es geht – mit dem Zirkel.

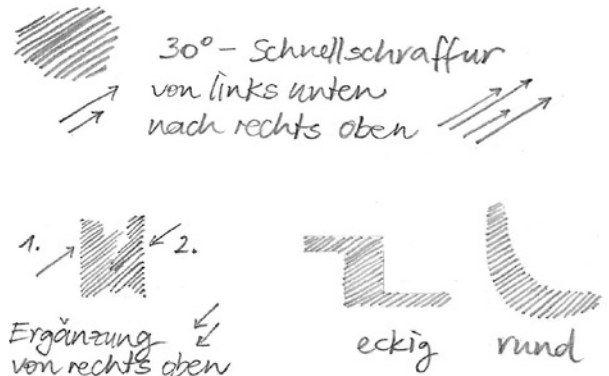


Einen besonderen Look bekommt die Schrift, wenn du jeden Buchstaben von Hand mit dem Bleistift schraffierst. Verwende dazu die Schnellschraffur. Bei dieser sehr schnellen und intuitiven Schraffur verlaufen die Linien (beim Rechtshänder) in einem Winkel von 30° bis 45° von links unten nach rechts oben. Die strenge Form der Buchstaben wird aufgelockert, die Schrift wirkt handgezeichnet.



Die Schnellschraffur

Diese Art der Schraffur ist eine gute Übung, die Linien genau in die vorgesehenen Formen der Buchstaben einzupassen. Zeichne zuerst von links unten nach rechts oben und ergänze dann die Linien von rechts oben nach links unten. Versuche, einen möglichst homogenen Grauwert zu erhalten, indem du einen gleichmäßigen Druck auf den Bleistift ausübst und die Flächen nicht mehrfach schraffierst.



Praktische Anwendung

Aus dem so gezeichneten Alphabet kannst du jetzt einen eigenen Text gestalten. Ich habe hier beispielhaft einen Buchtitel zum Thema Mountainbiking entworfen und dabei die Schrift in verschiedenen Größen verwendet.

THE
BIG
BOOK
OF
MOUNTAIN
BIKING

THE BIG BOOK OF
MOUNTAIN
BIKING

Das Alphabet mit dem Filzstift gezeichnet

Die breiten Buchstaben des Alphabets sehen auch farbig gut aus, da die Formen viel Platz für die Farbgestaltung bieten. Gestalte ein »Testblatt« und lasse deinen Ideen freien Lauf!

A B C D

Die Serifen sind bei Umrandung zu dick!

E F G H

langweilig ...

zu!

zu viel?

I J K L

gleichmäßig!

ausgefranst

zu (?)
verspielt

M N O P

Muster

Q R S T

schnell!

helle Farben verzeihen mehr Fehler...

Ausmischer
...

U V W

u wie unschön...

Schatten?

spontan

X
doppelte Linie
😊

lang - kurz

Y
zu dick,
ungenau

Z
Bewegung?

einzeln

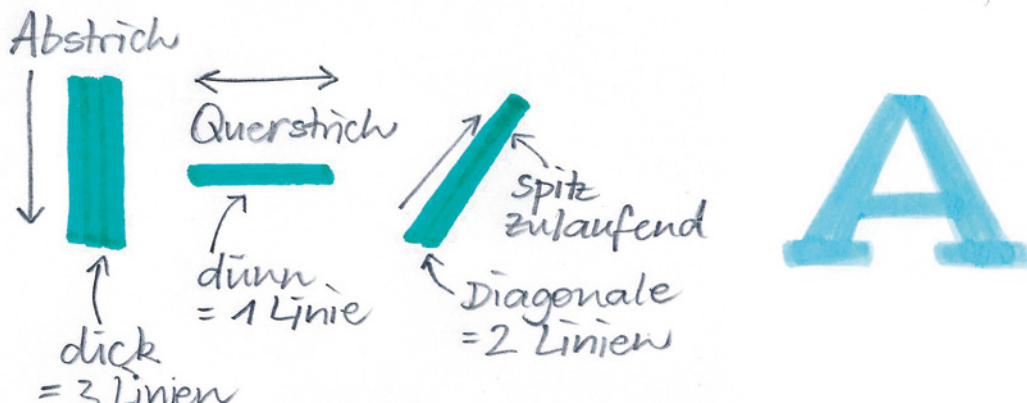
Überlagerungen

Suche dir jetzt einen Filzstift in deiner Lieblingsfarbe aus. Kopiere möglichst hell die Vorlage des Alphabets, das du mit Bleistift gezeichnet hattest, und schraffiere die Buchstaben gleichmäßig in horizontalen Linien. Deine Hand ist nach der Schnellschraffurübung mit dem Bleistift schon viel sicherer, sodass du die Linien direkt schwungvoll in der passenden Breite zeichnen kannst.

Hier einige Buchstaben als Beispiel:



Probiere auch folgende Zeichenvariante aus: Nutze die Linienbreite des Filzstifts mehrfach nebeneinander, um Balken in entsprechender Stärke zu erzeugen. Bei jedem Abstrich setze drei Linien aneinander und bei der Diagonale zwei Linien, die beim A oben etwas aufeinander zulaufen, sodass das A oben schmaler wird. Jeder Querstrich besteht aus einer einzelnen Linie.



KEIN VEEDER FÜR
ASSISMUS

Mühlen Kölsch
FRISCH AUS DER MALZMÜHLE

Schmitze Lang

BRAUHAUS • WEINHAUS

Mi

Schmitze Lang

Mühlen
Kölsch

Mühlen
Kölsch



Informational notices posted on the door.



2.2 SCHMITZE LANG – Köln, Severinsviertel

Im Herzen des Severinsviertels im Kölner Süden leuchtet abends der gelbe Schriftzug des Traditions-Brauhauses Schmitze Lang.

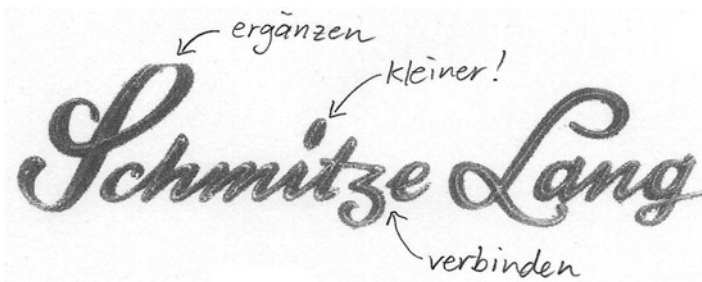
Orig wie das Restaurant gibt sich auch die Schrift – ein bisschen schräg und unperfekt in schwungvollem Schreibstil ...

Vorbereitung der Vorlage und Nachzeichnen des Schriftzugs

1. Drucke den Ausschnitt mit dem Schriftzug möglichst grade aus.



2. Oder stelle den Drucker entsprechend ein und drucke die Schrift in Schwarz-Weiß aus.



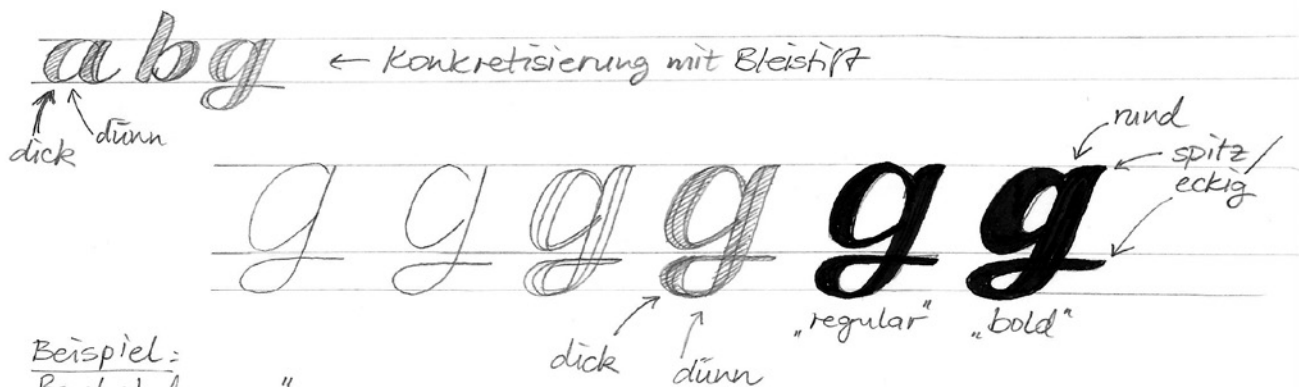
3. Lege Transparentpapier auf die Vorlage und zeichne mit dem Bleistift die Kontur sauber nach.



4. Fülle die Buchstaben mit dem Fineliner aus.



Übungen aus dem Skizzenbuch



Beispiel:
Buchstabe „g“:
Entwurf, Ausarbeitung, Variante

Schreiben mit Brushpens

Ein Brushpen ist ein mit Tusche gefüllter Stift, der auf Druck reagiert und unterschiedliche Strichstärken erzeugt – von feinen Haarlinien bis zu breiten Strichen. Je nach gewünschter Schriftgröße verwendest du einen anderen Stift. Auf dieser Seite und auf den folgenden Seiten siehst du die Schrift mit dem jeweiligen Stift in Originalgröße.

Die feinen Brushpens von Tombow haben eine Kunststoffspitze und sind auch für Anfänger gut geeignet. Brushpens mit Haarspitzen – zum Beispiel der »Pigma Brush« von Sakura – reagieren deutlich empfindlicher und erfordern viel Übung. Eine Alternative zum »Pigma Brush« ist der »Tombow ABT« mit einer Pinselspitze aus Filz (siehe Seite 67).

A B C D E F G H I J K L M N
O P Q R S T U V W X Y Z ! !

TOMBOW FUDENOSUKE · WS-BH ✧



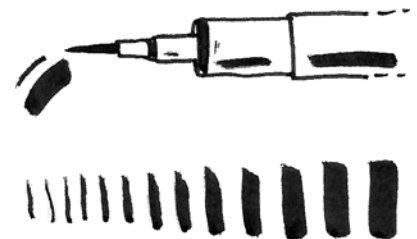
A B C D E F G H I J K L M N
O P Q R S T U V W X Y Z ! !

TOMBOW FUDENOSUKE · WS-BS ✧



a b c d e f g h i j k
l m n o p q r s t u
· v w x y z ·

SAKURA P I G M A · BRUSH

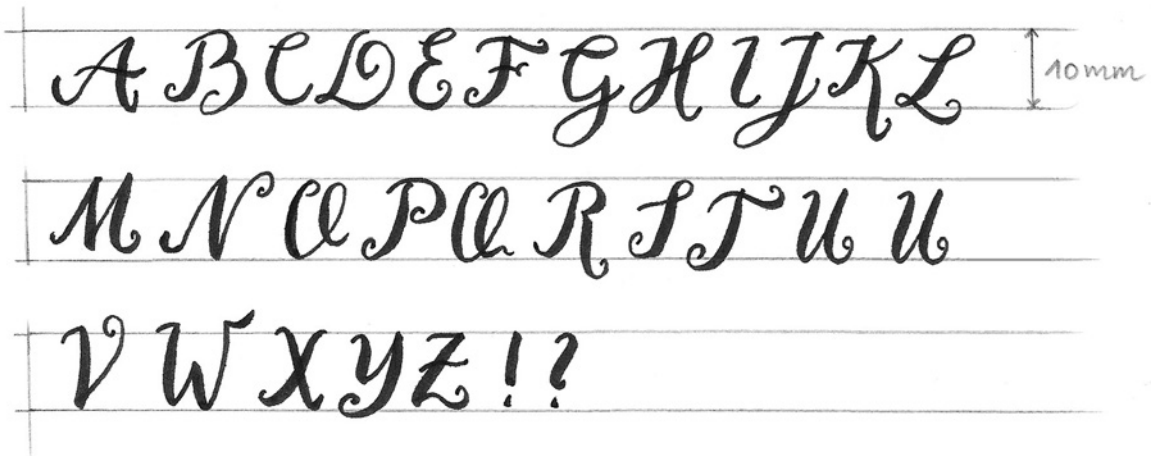


Das Großbuchstaben-Alphabet mit dem Brushpen schreiben

Die Großbuchstaben fordern zu einiger Schnörkelei heraus. Feine und kräftige Linien gehen (im Idealfall ...) elegant ineinander über. Schreibe am besten sehr langsam und führe den Stift kontrolliert bis zum Ende des Buchstabens. Ausnahmsweise mal nicht schwungvoll schreiben!

Damit du die Buchstaben einzeln nachschreiben kannst, hier die Vorlagen für das Alphabet in Großbuchstaben (Majuskeln):

TOMBOW FUDENOSUKE · WS-BH ✂



TOMBOW FUDENOSUKE · WS-BS ✂



Da der »Sakura Pigma Brush« sehr empfindlich reagiert, habe ich das folgende Alphabet mit dem »Tombow ABT« geschrieben. Die kräftige Pinselspitze besteht aus Filz und schreibt gleichmäßiger.

TOMBOW ABT ✂

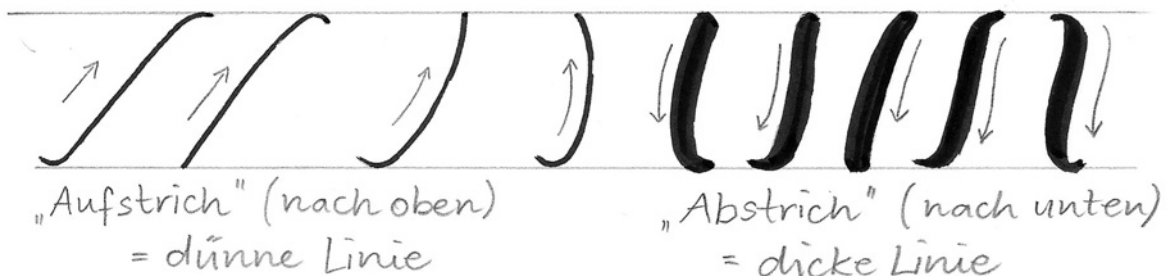
A B C D E F 20 mm

G H I J K L M

N O P Q R S T

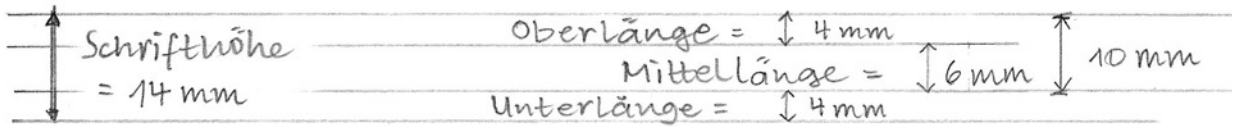
U V W X Y Z

Beachte beim Schreiben Folgendes: Für die dünnen Aufstriche, die von unten links nach oben rechts verlaufen, berührt die Pinselspitze nur ganz leicht das Papier. Die Abstriche von oben nach unten vertragen etwas mehr Druck und bilden dadurch kräftige Linien.



Das Kleinbuchstaben-Alphabet und die Ziffern mit dem Brushpen schreiben

TOMBOW FUDENOSUKE · WS-BH ✂

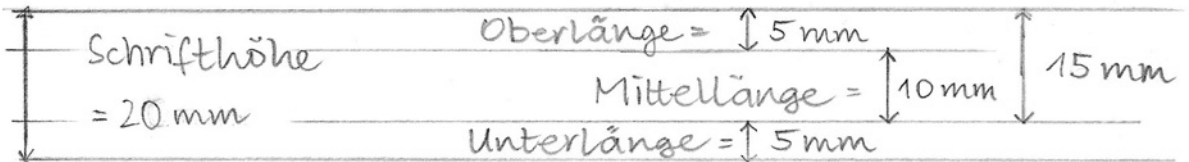


a b c d e f g h i j k l m n o

p q r r s s t t u v w x y z z

1 2 3 4 5 6 7 8 9 0 1 2 3 4 5 6 7 8 9 0

TOMBOW FUDENOSUKE · WS-BS ✂



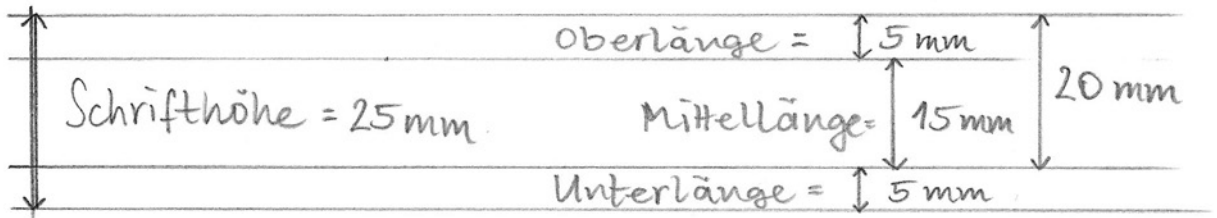
a b c d e f g g h i j k

l m n o p q r r s s t t

u v w x y z z

1 2 3 4 5 6 7 8 8 9 0

TOMBOW ABT ✂



a b c d e f f g

h i j k l m n

o p q r r s t u

v w x y z . ! ? :

1 2 3 4 5 6 7 8 9 0

SABINE HERBST

entschied sich in den letzten Minuten des 30. April 1963, das bergische Wuppertal um eine Bürgerin reicher zu machen. Ihre freie, unbeschwerte Kindheit verbrachte sie hauptsächlich draußen oder in ihrer geliebten Mal-Nische unterhalb der Garderobe im Flur. Die Fantasie und Kreativität aus den frühen Kinderjahren blieben glücklicherweise auch über die Schulzeit am Gymnasium hinaus im Erwachsenenleben lebendig.

Nach einigen Umwegen, Umzügen und Jobs, die die Miete zahlten, entschied sie sich endlich für eine gestalterische Ausbildung und wagte schließlich den Sprung in die Selbstständigkeit als Mediendesignerin. Für ihre Kunden in ganz Deutschland und der Schweiz verwandelt sie bis heute ihre Ideen in digitale und analoge Projekte für Print und Web.

Von Anfang an teilt Sabine Herbst ihre Leidenschaft für Kunst und Design gerne mit interessierten Menschen, zum Beispiel als Dozentin in Kinder- und Jugendkunstschulen und in der Erwachsenenbildung an Berufstrainingszentren oder an der IHK.

Seit 2017 führt sie zusammen mit ihrer (sehr kreativ veranlagten) Tochter die KUNSTWERKSTATT KÖLN, ein offenes Atelier in charmanten Räumen auf dem Kölner Großmarkt. Ihre Malkurse und Kunst-Workshops zu Kalligrafie, Handlettering, Malen und Zeichnen inspirieren jede Woche Menschen zu einem kreativen und farbenfrohen Lebensstil.

www.kunstwerkstatt-koeln.de

www.herbst-mediendesign.com

Index

A

Abstriche 67
Acrylfarben 137
ANTON HEYBOER 71
Aquarellfarbe 75
Aufstriche 67

B

Bandzugfeder 71
BOWE 47, 137
Brush-Lettering 135
Brushpen 65
Buchstabenabstände 85
Buchstabengerüst 42

D

Deckkraft 76
DIPLOMAT 33
Doppelspitze 54

F

Feder 102
Filzstift 39
Fineliner 63
Flachpinsel 119

G

GARAGE 97
GO GREEN 79
Gouache 119

H

Handlettering 75, 139
Handschrift 41, 57

K

Kalligrafie 139
Keilschrift 79
KIOSK 129
Kleinbuchstaben 20
KUNSTWERKSTATT KÖLN 9
Kunst-Workshops 139

L

Leinwand 137
Linienraster 120
Logo 53

M

Majuskeln 18
Malkurse 139
MARKTVERWALTUNG 83
MAUER 107
Mediendesign 139
Minuskeln 20
Mittellänge 111

N

NESIL 119

O

Oberlänge 111
ODEON 13

P

Pangramm 91, 127
Pinselschrift 120

Q

Querstrich 86
Querstrichlage 89

R

RALPH LAUREN 41
restaurieren 72
Rohrfeder 107
ROYALTY 53
Rundpinsel 125

S

Sabine Herbst 139
SCHMITZE LANG 63
Schnellschraffur 37
Schreibfeder 107
Schriftgröße 65
Schriftschnitt 89
Serifen 34, 42
SIEBTER HIMMEL 59
Sign painting 119
Spitzfeder 77
Strichstärkenkontrast 89

T

THE GOODWILL STORE 133
Tinte 102, 115

U

Unterlänge 111

V

VAN KAMPENHOUT 93
Versalhöhe 111, 121
Versalien 18

W

Weißraum 34

Z

Zeilenabstand 85